



คู่มือปฏิบัติงาน  
เรื่อง การลงรายการระบบจัดเก็บเอกสารคลังปัญญาสถาบัน  
มหาวิทยาลัยราชภัฏเชียงใหม่  
(ChiangMai Rajabhat University Intellectual Repository : CMRUIR)

จัดทำโดย  
ธญา ตันติวรารภา  
บรรณารักษ์ ชำนาญการ

สำนักหอสมุด  
มหาวิทยาลัยราชภัฏเชียงใหม่  
2565

## คำนำ

คู่มือปฏิบัติงาน การลงรายการระบบจัดเก็บเอกสารคลังปัญญาสถาบันมหาวิทยาลัยราชภัฏเชียงใหม่ (CMRUIR) สำนักหอสมุด ศูนย์แมริม เล่มนี้ จัดทำขึ้นโดยมีวัตถุประสงค์คือ 1) เพื่อให้การปฏิบัติงานการลงรายการระบบจัดเก็บเอกสารคลังปัญญาสถาบันมหาวิทยาลัยราชภัฏเชียงใหม่ (CMRUIR) เป็นระบบและมีมาตรฐานเดียวกัน 2) เพื่อให้ทราบขั้นตอนในการจัดเก็บเอกสารคลังปัญญาสถาบันมหาวิทยาลัยราชภัฏเชียงใหม่ (CMRUIR)

คู่มือปฏิบัติงาน เล่มนี้ มีเนื้อหาเกี่ยวกับลักษณะงาน ขั้นตอนการปฏิบัติงานอย่างละเอียดของการลงรายการ การจัดเก็บเอกสารคลังปัญญาสถาบันมหาวิทยาลัยราชภัฏเชียงใหม่ (CMRUIR) ผู้เขียน หวังเป็นอย่างยิ่งว่าคู่มือปฏิบัติงานเล่มนี้จะเป็นประโยชน์ต่อการดำเนินงานของบุคลากรสำนักหอสมุด และนักศึกษาฝึกประสบการณ์วิชาชีพสารสนเทศศาสตร์ และหวังว่าจะได้รับข้อคิดเห็นและข้อเสนอแนะจากผู้ใช้คู่มือปฏิบัติงานเล่มนี้ต่อไป

ธญา ตันติวรภา  
สำนักหอสมุด ศูนย์แมริม  
มหาวิทยาลัยราชภัฏเชียงใหม่  
กุมภาพันธ์ 2565

## สารบัญ

	หน้า
คำนำ	
สารบัญ	
<b>บทที่ 1 บทนำ</b>	1
ความเป็นมาและความสำคัญ	1
วัตถุประสงค์	1
ประโยชน์ที่คาดว่าจะได้รับ	2
ขอบเขต	2
นิยามศัพท์เฉพาะ	2
<b>บทที่ 2 โครงสร้างและหน้าที่ความรับผิดชอบ</b>	3
โครงสร้างหน่วยงาน	3
ภาระหน้าที่ของสำนักหอสมุด	6
บทบาทหน้าที่ความรับผิดชอบของการลงรายการเอกสารคลังปัญญาสถาบัน มรภ.ชม.	7
ลักษณะงานที่ปฏิบัติ	7
ขั้นตอนการปฏิบัติงาน	9
<b>บทที่ 3 หลักเกณฑ์การลงรายการเอกสารคลังปัญญาสถาบัน</b>	10
คลังปัญญา	10
คลังปัญญาสถาบัน มหาวิทยาลัยราชภัฏเชียงใหม่	10
ซอฟต์แวร์ที่ใช้ในการจัดการคลังปัญญาสถาบัน	11
ดับลินคอร์เมทาตาทา	13
เมทาตาทาสำหรับระบบจัดเก็บเอกสารการลงรายการเอกสารคลังปัญญาสถาบัน มรภ.ชม.	14
หน่วยข้อมูลย่อยสำหรับวิทยานิพนธ์	19
หน่วยข้อมูลย่อยสำหรับงานวิจัย	20
หน่วยข้อมูลย่อยสำหรับบทความวิชาการ	21
หน่วยข้อมูลย่อยสำหรับกฤตภาค	22
หลักการใช้งานระบบจัดเก็บเอกสารการลงรายการเอกสารคลังปัญญาสถาบัน	23
<b>บทที่ 4 ขั้นตอนการปฏิบัติงานการลงรายการเอกสารคลังปัญญาสถาบัน</b>	32
การรับผลงานทางวิชาการ	32
การจัดกลุ่มประเภทผลงานทางวิชาการ	32
การเตรียมไฟล์และการแปลงไฟล์เอกสาร	32
การตรวจสอบความถูกต้องไฟล์เอกสาร	36
การนำเข้าผลงานทางวิชาการในระบบคลังปัญญาสถาบัน มหาวิทยาลัยราชภัฏเชียงใหม่	36
การ Upload ไฟล์เอกสาร	40
การแก้ไขรายการข้อมูล	43

เทคนิคการปฏิบัติงาน	51
<b>บทที่ 5 ปัญหาอุปสรรคและข้อเสนอแนะ</b>	<b>53</b>
ปัญหาอุปสรรคและข้อเสนอแนะ	53
ข้อเสนอแนะในการพัฒนางาน	55

## **บรรณานุกรม**

### **ภาคผนวก**

- ตัวอย่างการลงรายการวิทยานิพนธ์
- ตัวอย่างการลงรายการงานวิจัย
- ตัวอย่างการลงรายการบทความวิชาการ
- ตัวอย่างการลงรายการกฤตภาค
- ตัวอย่างแสดงलयน้ำมหาวิทยาลัยราชภัฏเชียงใหม่

## บทที่ 1

### บทนำ

#### 1.1 ความเป็นมาและความสำคัญ

สำนักหอสมุด มหาวิทยาลัยราชภัฏเชียงใหม่ มีบทบาทสำคัญในการสนับสนุน วิจัย ค้นคว้า และตอบสนองนโยบาย ของมหาวิทยาลัยราชภัฏเชียงใหม่ ในการสร้างและถ่ายทอดองค์ความรู้และนวัตกรรมที่มีคุณภาพ ด้วยการวิจัยและการบริการวิชาการ เพื่อสนับสนุนการพัฒนาท้องถิ่นอย่างยั่งยืน น้อมนำแนวพระราชดำริของมหาวิทยาลัยให้บรรลุเป้าประสงค์

ภาระหน้าที่ที่สำคัญของสำนักหอสมุด คือการรวบรวม จัดเก็บ และบริการทรัพยากรสารสนเทศ ซึ่งประกอบด้วย สื่อสิ่งพิมพ์ และสื่ออิเล็กทรอนิกส์ จากบทบาทหน้าที่ดังกล่าว สำนักหอสมุดได้ตระหนักถึงแหล่งข้อมูล ทรัพยากรสารสนเทศจำนวนมากที่มีในมหาวิทยาลัยราชภัฏเชียงใหม่ ซึ่งหมายรวมถึงผลงานทางวิชาการ ของอาจารย์ นักวิจัย บุคลากร และนักศึกษา สำนักหอสมุด จึงได้มีการจัดทำคลังปัญญาสถาบันขึ้น โดยใช้เทคโนโลยีเข้ามาช่วย ซึ่งเป็นส่วนสำคัญในการช่วยอำนวยความสะดวกในเรื่องของการรวบรวม การจัดเก็บ การเข้าถึง และการสืบค้น เพื่อให้เป็นคลังทรัพยากรสารสนเทศในรูปแบบดิจิทัล และให้บริการทรัพยากรสารสนเทศที่หลากหลายสาขาวิชา ใช้ความรู้ด้านบรรณารักษศาสตร์จัดการเอกสารให้อยู่ในรูปแบบการลงรายการตามมาตรฐานดับลินคอร์เมทาดาตา (Dublin Core Metadata) ด้วยระบบจัดเก็บเอกสารคลังปัญญาสถาบัน มหาวิทยาลัยราชภัฏเชียงใหม่ (ChiangMai Rajabhat University Intellectual Repository : CMRUIR) การรวบรวมผลงานทางวิชาการของบุคลากร มหาวิทยาลัยราชภัฏเชียงใหม่ ประกอบด้วย วิทยานิพนธ์ งานวิจัย บทความวิชาการ และกฤตภาค โดยเผยแพร่ผลงานวิชาการผ่านระบบเครือข่ายมหาวิทยาลัย จากความสำคัญดังกล่าว จึงได้จัดทำคู่มือปฏิบัติงานการลงรายการระบบจัดเก็บเอกสารคลังปัญญาสถาบัน มหาวิทยาลัยราชภัฏเชียงใหม่ (ChiangMai Rajabhat University Intellectual Repository : CMRUIR) ขึ้น เพื่อจะนำไปสู่การจัดการคลังปัญญาได้อย่างเป็นระบบและมาตรฐานเดียวกันสำหรับบรรณารักษ์ และผู้ที่มีหน้าที่เกี่ยวข้องในการจัดการนำเข้าสู่ข้อมูลของสำนักหอสมุด มหาวิทยาลัยราชภัฏเชียงใหม่

#### 1.2 วัตถุประสงค์ของคู่มือ

1. เพื่อให้การปฏิบัติงานการลงรายการระบบจัดเก็บเอกสารคลังปัญญาสถาบัน มหาวิทยาลัยราชภัฏเชียงใหม่ (ChiangMai Rajabhat University Intellectual Repository : CMRUIR) เป็นระบบและมีมาตรฐานเดียวกัน

2. เพื่อให้ทราบขั้นตอนในการจัดเก็บเอกสารคลังปัญญาสถาบัน มหาวิทยาลัยราชภัฏเชียงใหม่ (ChiangMai Rajabhat University Intellectual Repository : CMRUIR)

### 1.3 ประโยชน์ที่คาดว่าจะได้รับ

ประโยชน์ของคู่มือปฏิบัติงานการลงรายการระบบจัดเก็บเอกสารคลังปัญญาสถาบันมหาวิทยาลัยราชภัฏเชียงใหม่ (ChiangMai Rajabhat University Intellectual Repository : CMRUIR) สำนักหอสมุด มหาวิทยาลัยราชภัฏเชียงใหม่ มีดังนี้

1. คู่มือปฏิบัติงานจะช่วยเป็นแนวทางในการปฏิบัติงานสำหรับบรรณารักษ์ รวมถึงผู้ที่มีหน้าที่เกี่ยวข้องในการลงรายการระบบจัดเก็บเอกสารคลังปัญญาสถาบัน มหาวิทยาลัยราชภัฏเชียงใหม่ (ChiangMai Rajabhat University Intellectual Repository : CMRUIR) ให้เป็นมาตรฐานเดียวกัน

2. คู่มือปฏิบัติงานจะช่วยลดเวลาในการสอนงานสำหรับนักศึกษาฝึกประสบการณ์วิชาชีพ และผู้ที่มีหน้าที่เกี่ยวข้องในการลงรายการระบบจัดเก็บเอกสารคลังปัญญาสถาบัน มหาวิทยาลัยราชภัฏเชียงใหม่

### 1.4 ขอบเขตของคู่มือ

ศึกษาข้อมูล ขั้นตอนการปฏิบัติงานการลงรายการระบบจัดเก็บเอกสารคลังปัญญาสถาบันมหาวิทยาลัยราชภัฏเชียงใหม่ (ChiangMai Rajabhat University Intellectual Repository : CMRUIR) การลงรายการ Metadata ตามมาตรฐาน Dublin Core และการใช้งานระบบคลังปัญญาสถาบัน มหาวิทยาลัยราชภัฏเชียงใหม่ (ChiangMai Rajabhat University Intellectual Repository : CMRUIR) ของเอกสารวิทยานิพนธ์ งานวิจัย บทความวิชาการ และกฤตภาค สำนักหอสมุด มหาวิทยาลัยราชภัฏเชียงใหม่

### 1.5 นิยามศัพท์เฉพาะ

ระบบคลังปัญญาสถาบัน มหาวิทยาลัยราชภัฏเชียงใหม่ (ChiangMai Rajabhat University Intellectual Repository : CMRUIR) หมายถึง คลังทรัพยากรสารสนเทศในรูปดิจิทัล มีวัตถุประสงค์เพื่อการจัดเก็บ และแสดงเอกสารฉบับเต็ม (Full text) ที่เป็นผลงานทางวิชาการของบุคลากรมหาวิทยาลัยราชภัฏเชียงใหม่ ประกอบด้วย วิทยานิพนธ์ งานวิจัย บทความวิชาการ และกฤตภาค โดยเผยแพร่ให้ผู้ใช้บริการผ่านระบบเครือข่ายมหาวิทยาลัย

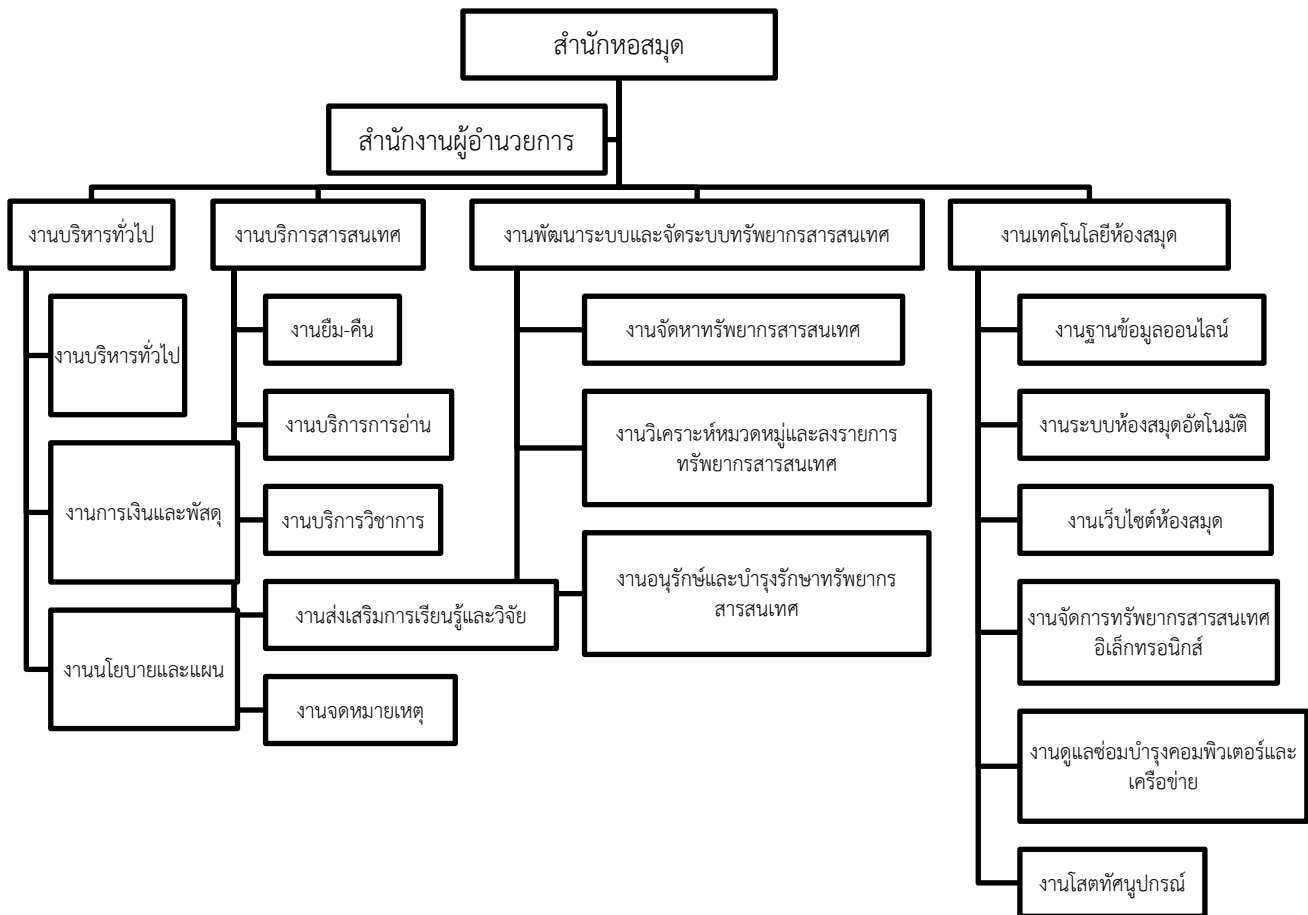
**เมทาดาตา (Metadata)** หมายถึง ข้อมูล รายละเอียดที่บรรยายถึงความเป็นมาของทรัพยากรเอกสารอิเล็กทรอนิกส์ หรือข้อมูลที่เกี่ยวข้องกับวัตถุ (Object)

**ดับลินคอร์ (Dublin Core)** หมายถึง มาตรฐานในการจัดทำเมทาดาตา (Metadata) ให้กับทรัพยากรเอกสารอิเล็กทรอนิกส์

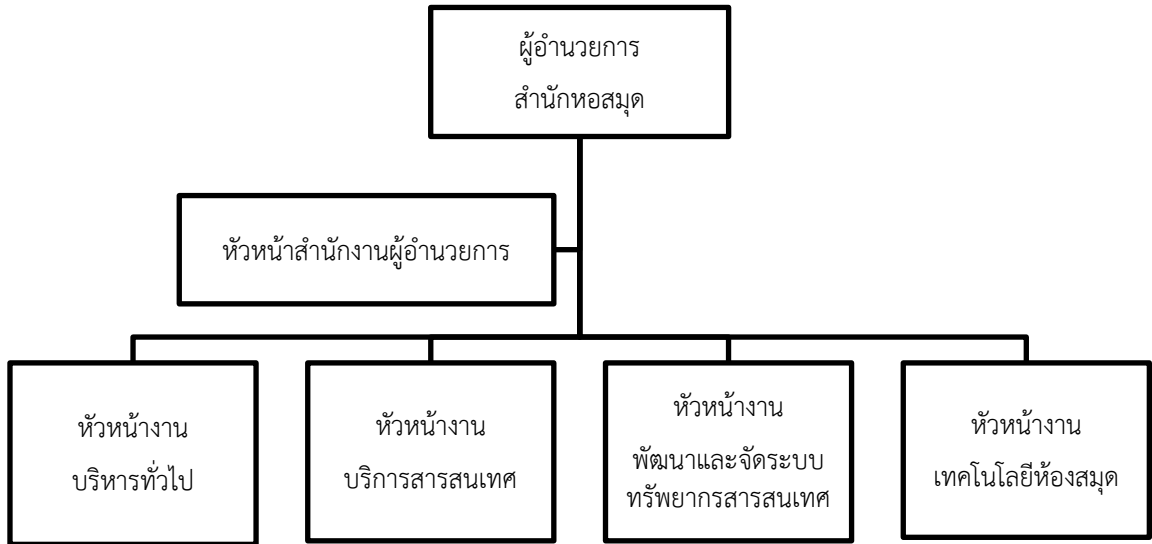
บทที่ 2  
โครงสร้างและหน้าที่ความรับผิดชอบ

2.1 โครงสร้างหน่วยงาน

แผนภูมิที่ 1 โครงสร้างของสำนักหอสมุด

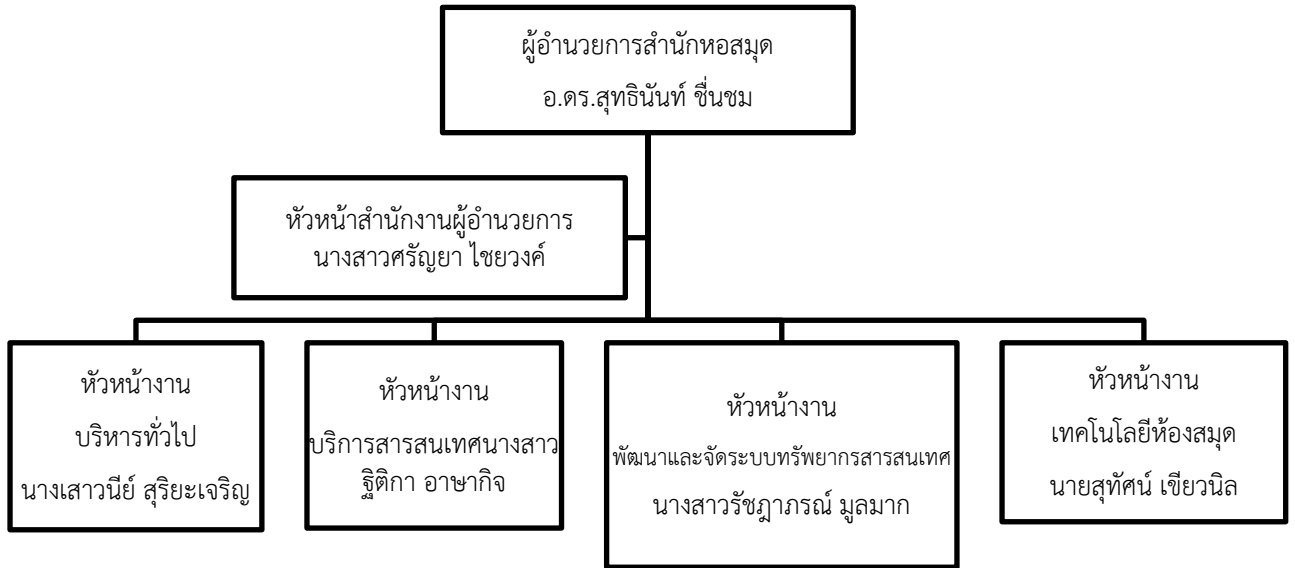


แผนภูมิที่ 2 โครงสร้างการบริหาร





แผนภูมิที่ 3 โครงสร้างการปฏิบัติงาน



## 2.2 ภาระหน้าที่ของสำนักหอสมุด

สำนักหอสมุด มหาวิทยาลัยราชภัฏเชียงใหม่ ได้แบ่งงานและหน้าที่ความรับผิดชอบตามที่ปรากฏในโครงสร้าง คือ งานบริหารทั่วไป งานบริการสารสนเทศ งานพัฒนาและจัดระบบทรัพยากรสารสนเทศ และงานเทคโนโลยีห้องสมุด โดยมีหน้าที่ความรับผิดชอบดังนี้

### 2.2.1. งานบริหารทั่วไป

งานบริหารทั่วไป คือ หน่วยงานกลางที่ทำหน้าที่ประสานงานระหว่างงานต่าง ๆ ภายในสำนักหอสมุด และหน่วยงานอื่น ๆ ทั้งภายในและภายนอกมหาวิทยาลัย รวมถึงงานประกันคุณภาพ งานบริหารความเสี่ยง งานควบคุมภายใน งานการจัดการความรู้ งานเลขานุการและการประชุม โดยให้บริการด้านงานธุรการ งานสารบรรณ งานการเงินและพัสดุ งานบริหารบุคคล และงานนโยบายและแผน โดยมีรายละเอียดดังนี้

### 2.2.2 งานบริการสารสนเทศ

งานบริการสารสนเทศ มีหน้าที่ให้บริการสารสนเทศที่ทันสมัย ทันต่อเหตุการณ์ สามารถเข้าถึงทรัพยากรสารสนเทศได้อย่างรวดเร็ว และมีประสิทธิภาพมากที่สุด มุ่งให้ผู้ใช้เข้าถึงแหล่งข้อมูลสารสนเทศ ซึ่งอยู่ในรูปแบบต่าง ๆ อย่างถูกต้อง สมบูรณ์ สะดวกและรวดเร็วที่สุด โดยมีขอบเขตงานดังนี้ งานบริการยืม-คืน งานบริการการอ่าน งานบริการวิชาการ งานส่งเสริมการเรียนรู้และวิจัย และงานจดหมายเหตุ

### 2.2.3 งานพัฒนาและจัดระบบทรัพยากรสารสนเทศ

งานพัฒนาและจัดระบบทรัพยากรสารสนเทศ มีหน้าที่ดำเนินการจัดหาทรัพยากรสารสนเทศ วิเคราะห์หมวดหมู่และลงรายการทรัพยากรสารสนเทศ และงานอนุรักษ์และบำรุงรักษาทรัพยากรสารสนเทศ

### 2.2.4 งานเทคโนโลยีห้องสมุด

งานเทคโนโลยีห้องสมุด มีหน้าที่ ดูแล ประยุกต์หรือนำเทคโนโลยีสารสนเทศเข้าไปช่วยในการทำงานด้านห้องสมุด ให้มีประสิทธิภาพและประสิทธิผลยิ่งขึ้น สามารถแบ่งงานได้ดังนี้ งานฐานข้อมูลออนไลน์ งานระบบห้องสมุดอัตโนมัติ งานเว็บไซต์ห้องสมุด งานพัฒนาและจัดการทรัพยากรสารสนเทศ อิเล็กทรอนิกส์และสื่อการเรียนรู้ งานดูแลซ่อมบำรุงคอมพิวเตอร์และเครือข่าย และงานโสตทัศนูปกรณ์

## 2.3 บทบาทหน้าที่ความรับผิดชอบของงานการลงรายการระบบคลังปัญญาสถาบัน มหาวิทยาลัยราชภัฏเชียงใหม่ (ChiangMai Rajabhat University Intellectual Repository : CMRUIR)

งานการลงรายการระบบคลังปัญญาสถาบัน มหาวิทยาลัยราชภัฏเชียงใหม่ (ChiangMai Rajabhat University Intellectual Repository : CMRUIR) เป็นหน้าที่ส่วนหนึ่งของการปฏิบัติงาน เทคนิคของสำนักหอสมุด มีเป้าหมายเพื่อสร้างฐานข้อมูลเอกสารรูปดิจิทัล และให้บริการสืบค้น ฐานข้อมูลคลังปัญญาสถาบัน มหาวิทยาลัยราชภัฏเชียงใหม่ ซึ่งเป็นผลงานทางวิชาการ ของอาจารย์ นักวิจัย บุคลากร และนักศึกษา มหาวิทยาลัยราชภัฏเชียงใหม่ ประกอบด้วย วิทยานิพนธ์ รายงานการวิจัย บทความวิชาการ และกฤตภาค เพื่อส่งเสริมการใช้ทรัพยากรสารสนเทศร่วมกัน อีกทั้งพัฒนาระบบสารสนเทศและบริการให้มีความทันสมัยอย่างต่อเนื่อง ดังนั้น บรรณารักษ์ และ/หรือผู้ปฏิบัติงานการลงรายการระบบคลังปัญญาสถาบัน มหาวิทยาลัยราชภัฏเชียงใหม่ (ChiangMai Rajabhat University Intellectual Repository : CMRUIR) จึงมีบทบาทและหน้าที่สำคัญ ดังต่อไปนี้

1. การลงรายการเอกสารรูปดิจิทัล ในระบบคลังปัญญาสถาบัน มหาวิทยาลัยราชภัฏเชียงใหม่ (ChiangMai Rajabhat University Intellectual Repository : CMRUIR) ประเภท วิทยานิพนธ์ งานวิจัย บทความวิชาการ และงานวิจัย ที่เป็นผลงานทางวิชาการ ของอาจารย์ นักวิจัย บุคลากร และนักศึกษา มหาวิทยาลัยราชภัฏเชียงใหม่ ให้ถูกต้องตามมาตรฐานสากล ทำให้ผู้ใช้บริการสามารถระบุและสืบค้นเอกสารรูปดิจิทัล ที่ต้องการได้อย่างสะดวก มีประสิทธิภาพ และเพื่อให้บริการสารสนเทศได้อย่างรวดเร็ว และถูกต้องตามความต้องการของผู้ใช้ โดย ลงรายการบรรณานุกรม และบันทึกข้อมูลบรรณานุกรมเข้าสู่ระบบคลังปัญญาสถาบัน มหาวิทยาลัยราชภัฏเชียงใหม่ (ChiangMai Rajabhat University Intellectual Repository : CMRUIR) เพื่อให้เป็นแหล่งเรียนรู้การสืบค้นสารสนเทศของมหาวิทยาลัยราชภัฏเชียงใหม่

2. ตรวจสอบและควบคุมคุณภาพของไฟล์เอกสารให้มีความถูกต้องและตรงกับระบบคลังปัญญาสถาบัน มหาวิทยาลัยราชภัฏเชียงใหม่ (ChiangMai Rajabhat University Intellectual Repository : CMRUIR)

## 2.4 ลักษณะงานที่ปฏิบัติ

ขอบเขตงานการลงรายการระบบคลังปัญญาสถาบัน มหาวิทยาลัยราชภัฏเชียงใหม่ (ChiangMai Rajabhat University Intellectual Repository : CMRUIR) สำนักหอสมุด มีดังนี้

2.4.1 การรับผลงานทางวิชาการจากคณะวิชา หน่วยงานต่าง ๆ และเจ้าของผลงาน

2.4.2 การจัดกลุ่มประเภทผลงานทางวิชาการ ดังนี้ วิทยานิพนธ์ งานวิจัย บทความวิชาการ และภาคที่ต้งการนำเข้ระบบคลังปัญญาสถาบัน มหาวิทยาลัยราชภัฏเชียงใหม่

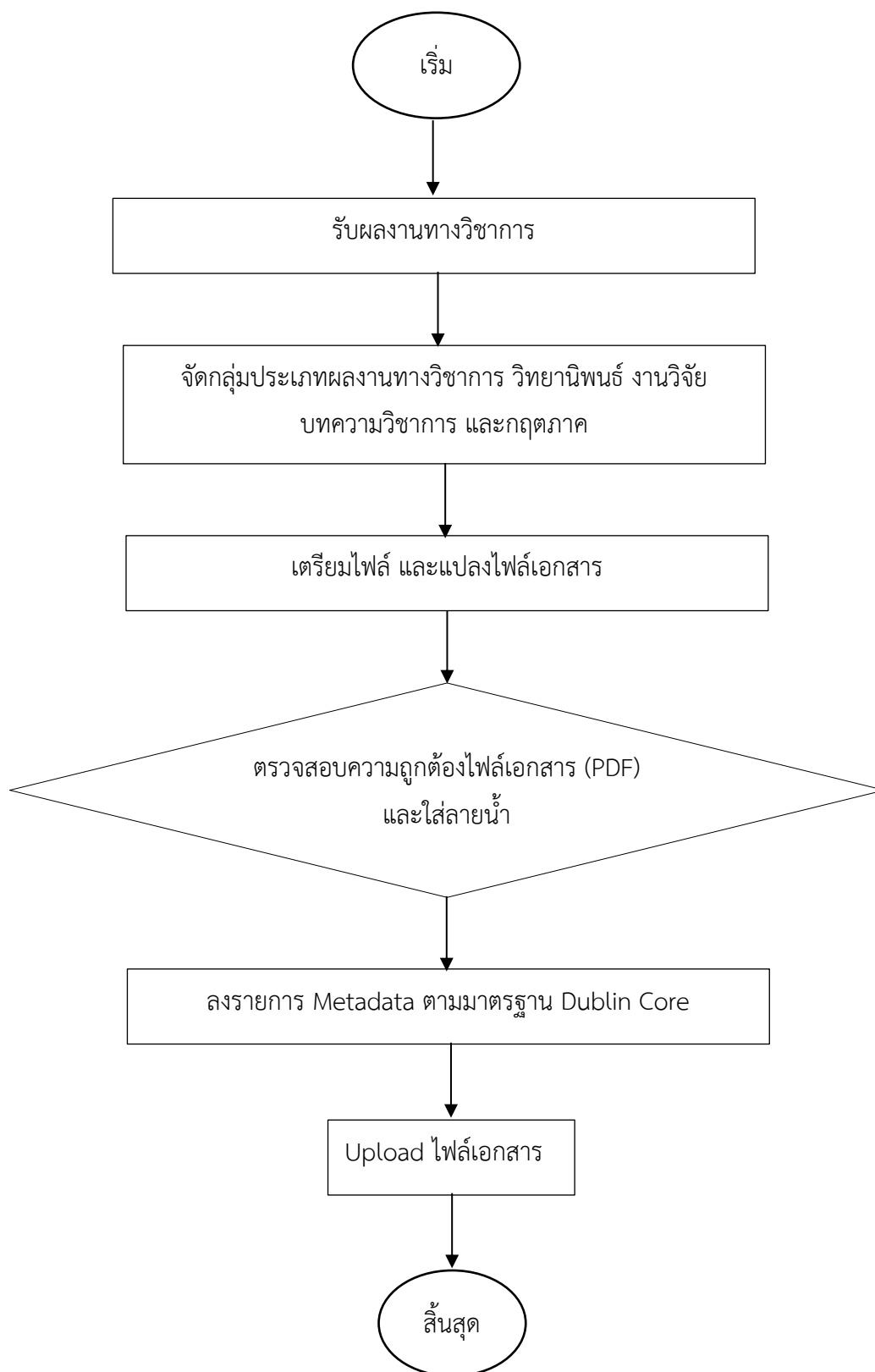
2.4.3 การเตรียมไฟล์และแปลงไฟล์เอกสารให้อยู่ในรูปแบบ PDF

2.4.4 การตรวจสอบความถูกต้อง การใส่ลายน้ำเพื่อแสดงลิขสิทธิ์มหาวิทยาลัยราชภัฏเชียงใหม่ ในไฟล์เอกสาร

2.4.5 การนำเข้ผลงานทางวิชาการ การลงรายการ Metadata ตามมาตรฐาน Dublin Core ในระบบคลังปัญญาสถาบัน มหาวิทยาลัยราชภัฏเชียงใหม่

2.4.6 การ Upload ไฟล์เอกสาร เข้สู่ระบบคลังปัญญาสถาบัน มหาวิทยาลัยราชภัฏเชียงใหม่

## 2.5 ขั้นตอนการปฏิบัติงาน



## บทที่ 3

### หลักเกณฑ์การลงรายการเอกสารคลังปัญญาสถาบัน

การลงรายการเอกสารรูปดิจิทัล ในระบบคลังปัญญาสถาบัน มหาวิทยาลัยราชภัฏเชียงใหม่ (ChiangMai Rajabhat University Intellectual Repository : CMRUIR) ประเภท วิทยานิพนธ์ งานวิจัย บทความวิชาการ และงานวิจัย ที่เป็นผลงานทางวิชาการ ของอาจารย์ นักวิจัย บุคลากร และนักศึกษา มหาวิทยาลัยราชภัฏเชียงใหม่ ผู้ปฏิบัติงานต้องมีความรอบรู้ในงาน กฎระเบียบ หลักเกณฑ์การลงรายการ การลงเมทาดาตา ต้องศึกษาพื้นฐานซอฟต์แวร์โอเพนซอร์ส (Open Source Software) ที่นำมาใช้ หลักการทำงานการแบ่งกลุ่มและการจัดเก็บทรัพยากรสารสนเทศของโปรแกรม ตามหลักเกณฑ์และข้อกำหนดการลงรายการ ที่ได้กำหนดไว้ เพื่อให้การลงรายการเอกสารคลังปัญญาสถาบันเป็นไปตามมาตรฐานเดียวกันของสำนักหอสมุด มหาวิทยาลัยราชภัฏเชียงใหม่ โดยมีรายละเอียดดังนี้

#### 3.1 คลังปัญญา (Institutional Repository: IR)

คลังปัญญา หรือคลังความรู้ หรือคลังปัญญาสถาบัน หมายถึง คลังสำหรับจัดเก็บทรัพยากรที่มีภายในสถาบัน/หน่วยงาน ของตนเองให้อยู่ในรูปแบบดิจิทัล เช่น สิ่งพิมพ์อิเล็กทรอนิกส์ วิทยานิพนธ์ อิเล็กทรอนิกส์ หนังสืออิเล็กทรอนิกส์ ให้เป็นคลังทรัพยากรสารสนเทศที่มีลักษณะการจัดเก็บเป็นแบบศูนย์รวม โดยมีวัตถุประสงค์เพื่อจัดเก็บ รักษาทรัพยากรที่สำคัญ ของสถาบัน/หน่วยงาน ซึ่งเป็นผลงานทางวิชาการของอาจารย์ นักวิจัย บุคลากร และนักศึกษา ประเภทต่าง ๆ ได้แก่ วิทยานิพนธ์ บทความวิชาการ รายงานการวิจัย เอกสารการประชุม เอกสารการสัมมนา เอกสารการสอน หนังสือ คู่มือปฏิบัติงาน สื่อมัลติมีเดีย (ไฟล์วิดีโอ/ไฟล์เสียง/ไฟล์ภาพ) เป็นต้น พร้อมทั้งเผยแพร่ให้ผู้ใช้ทั้งภายในและภายนอกสถาบัน/หน่วยงาน สามารถเข้าถึงและใช้ประโยชน์จากทรัพยากรเหล่านี้ได้ โดยสิทธิ์ในการเข้าถึงและการอนุญาตให้เข้าใช้งานทรัพยากร อาจแตกต่างกันตามนโยบายของสถาบัน/หน่วยงาน (Institutional Repository Share Blog, ม.ป.ป.)

#### 3.2 คลังปัญญาสถาบัน มหาวิทยาลัยราชภัฏเชียงใหม่ (ChiangMai Rajabhat University Intellectual Repository : CMRUIR)

คลังปัญญาสถาบัน มหาวิทยาลัยราชภัฏเชียงใหม่ คือ คลังทรัพยากรสารสนเทศในรูปแบบดิจิทัล มีวัตถุประสงค์เพื่อการจัดเก็บ สงวนรักษาทรัพยากรสารสนเทศที่สำคัญที่เป็นผลงานทางวิชาการของบุคลากรมหาวิทยาลัย ราชภัฏเชียงใหม่ ที่เป็นผลงานทางวิชาการของบุคลากรมหาวิทยาลัยราชภัฏเชียงใหม่ ประกอบด้วย วิทยานิพนธ์ งานวิจัย บทความวิชาการ และกฤตภาค โดยเผยแพร่และให้ผู้ใช้บริการเข้าถึงคลังปัญญาสถาบันผ่านระบบเครือข่ายมหาวิทยาลัย โดยนำหลักกระบวนการออกแบบ

และพัฒนาคลังห้องสมุดดิจิทัล (สุภาพร ชัยธัมมะปกรณ์ และบุญเลิศ อรุณพิบูลย์, 2552, น.16) เป็นแนวทางในการออกแบบและพัฒนาคลังปัญญา มหาวิทยาลัยราชภัฏเชียงใหม่ ดังนี้

1. การวางแผน/วิเคราะห์ (Plan & Analyst) การวางแผนเกี่ยวกับคลังสื่อดิจิทัล (Collection) และการวิเคราะห์เมทาดาทาที่เกี่ยวข้อง
2. การจัดเตรียมสื่อดิจิทัล และพัฒนาชุดเมทาดาทา (Prepare) เป็นการคัดเลือกสื่อดิจิทัล ทั้งที่เป็นแฟ้มข้อความดิจิทัล แฟ้มรูปภาพ รวมทั้งแฟ้มสื่อมีเดียต่าง ๆ โดยแต่ละแฟ้มควรกำหนดเมทาดาทาของเอกสาร (Document Metadata) กำกับแฟ้มเอกสารทุกแฟ้ม โดยสามารถทำได้ในขั้นตอนการสร้างเอกสาร รวมทั้งการสร้างชุดเมทาดาทา (Metadata Set) กรณีที่สื่อดิจิทัลนั้น ๆ ยังไม่มีชุดเมทาดาทาพร้อมใช้งาน
3. พัฒนาคลังสื่อดิจิทัล (Develop) การนำแฟ้มสื่อดิจิทัลที่จัดเตรียมไว้เข้าสู่ Dspace และกำกับด้วยเมทาดาทาตามระบบของ Dspace รวมทั้งการออกแบบพัฒนาหน้าเว็บของสื่อดิจิทัลให้ตรงกับที่ต้องการ
4. เผยแพร่ผลงาน (Publish) นำเสนอคลังสื่อดิจิทัลที่ออกแบบพัฒนาแล้วเผยแพร่ให้กับผู้ใช้บริการ
5. ประเมินและติดตามผล (Evaluate & Feedback) ทุก ๆ กระบวนการควรมีการประเมินตรวจสอบ ติดตามผล และปรับปรุง

### 3.3 ซอฟต์แวร์ที่ใช้ในการจัดการคลังปัญญาสถาบัน

แนวทางการพิจารณาเลือกซอฟต์แวร์สำหรับการพัฒนาคลังปัญญาสถาบัน มหาวิทยาลัยราชภัฏเชียงใหม่ จำเป็นต้องมีการวิเคราะห์ปัจจัย องค์ประกอบที่สำคัญ ต้องคำนึงถึงประเภทของทรัพยากรสารสนเทศที่นำมาจัดเก็บ สงวนรักษา ระยะเวลา งบประมาณในการติดตั้ง และความรู้ทางด้านเทคนิค เพื่อที่จะสามารถเลือกซอฟต์แวร์ที่เหมาะสมเข้ามาจัดการกับคลังปัญญาสถาบัน โดยซอฟต์แวร์โอเพนซอร์สเป็นอีกทางเลือกที่เป็นฟรีแวร์ที่เหมาะสม สำหรับห้องสมุด สถาบันการศึกษา โดยเฉพาะสามารถเข้ามาพัฒนาโปรแกรมได้ ซึ่งจะทำให้โปรแกรมมีประสิทธิภาพสูง รวมถึงช่วยทำให้ประหยัดงบประมาณการจัดซื้อจัดหา และบริหารเครื่องแม่ข่ายเว็บ และระบบรักษาความมั่นคงปลอดภัยได้อีกด้วย

โปรแกรม Open Source Software ที่มีการนำมาใช้งานคลังปัญญา มีหลากหลายโปรแกรม ดังนี้ (สุนิศา รอดจินดา, 2562, น.17-18)

1. Eprints เป็นโปรแกรมโอเพนซอร์ส พัฒนาโดย University of Southampton ประเทศสหราชอาณาจักร ในการจัดเก็บผลงานวิจัย และมีระบบเก็บถาวรแบบเปิด (OAI-Open Archives Initiative) ที่ทำให้สามารถสืบค้นข้ามระหว่างคลังเก็บเอกสารด้วยกันได้ เมื่อมีการลงทะเบียนกับ OAI

Repositories คลังเอกสารของสมาชิกที่ลงทะเบียนจะถูกรวบรวมโดยอัตโนมัติ เพื่อเก็บเมทาดาทารวมเข้าเป็นคลังเก็บทั่วโลก (สำนักงานพัฒนาวิทยาศาสตร์และเทคโนโลยีแห่งชาติ, 2554)

2. Fedora เป็นโปรแกรมโอเพนซอร์ส พัฒนาโดย Cornell University และ University of Virginia ประเทศสหรัฐอเมริกา ปัจจุบันอยู่ภายใต้การดูแลของ DuraSpace ซึ่งเป็นผู้นำด้านนวัตกรรมสำหรับเทคโนโลยีโอเพนซอร์ส โดย Fedora เป็นโปรแกรมที่ใช้ในการจัดการ จัดเก็บ การเข้าถึงข้อมูล รวมถึงการเผยแพร่ข้อมูลแบบดิจิทัล โปรแกรมนี้เหมาะกับการจัดเก็บคอลเล็กชันที่มีขนาดใหญ่และซับซ้อนด้านประวัติศาสตร์ วัฒนธรรม โปรแกรม Fedora มีผู้ติดตั้งใช้งานทั่วโลก รวมไปถึงองค์กรมรดกทางวิชาการและวัฒนธรรม สถาบันวิจัย ห้องสมุดของมหาวิทยาลัย หน่วยงานรัฐบาล (DuraSpace, ม.ป.ป.)

3. Greenstone เป็นโปรแกรมโอเพนซอร์ส พัฒนาโดยกลุ่มห้องสมุดดิจิทัลแห่งประเทศไทย นิวซีแลนด์ โดยมีวัตถุประสงค์ของโปรแกรม Greenstone ใช้เป็นพื้นฐานสำหรับการสร้างและจัดการห้องสมุดดิจิทัลของตนเอง ต่อมาได้มีการพัฒนาโดยร่วมมือกับ UNESCO และ HUMAN info NGO ในการรองรับหลายภาษามากขึ้นโดยมีภาษาอังกฤษ ฝรั่งเศส สเปน และรัสเซียเป็นภาษาหลัก (Greenstone Digital Library Software, ม.ป.ป.)

4. Dspace เป็นโปรแกรมโอเพนซอร์ส พัฒนาโดยห้องสมุดสถาบันเทคโนโลยีแห่งแมสซาชูเซตส์ และบริษัทฮิวเลตต์-แพคการ์ด มีวัตถุประสงค์ในการจัดเก็บรักษาข้อมูลระยะยาว รองรับข้อมูลที่มีความหลากหลาย เช่น บทความ ชุดข้อมูล รูปภาพ เสียง วิดีทัศน์ และทรัพยากรสารสนเทศอื่น ๆ ของห้องสมุด มีลักษณะคล้ายกับโปรแกรม Eprints แต่มีความยืดหยุ่นมากกว่า โดยโปรแกรม Dspace เป็นโปรแกรมที่เหมาะสมสำหรับองค์กรขนาดใหญ่ที่มีความซับซ้อน สามารถแก้ปัญหาการส่งผลงานที่มีความหลากหลายได้ นอกจากนี้ Dspace ยังมีระบบเก็บถาวรแบบเปิด (OAI-Open Archives Initiative) ทำให้สามารถสืบค้นข้ามระหว่างคลังเก็บเอกสารด้วยกันได้ และ Dspace ได้ร่วมมือกับ Google เพื่อให้ผู้ใช้งาน Google สามารถสืบค้นข้ามมาที่คลังเก็บเอกสารของ Dspace ได้ จุดเด่นที่สำคัญของ Dspace อีกประการหนึ่งคือ การรับประกันว่าข้อมูลจะไม่มีเปลี่ยนแปลง โดย Dspace เก็บรักษาข้อมูลในรูปแบบบิตสตรีมของแฟ้มข้อมูล (Bitstream Format Registry) ถ้ารายการที่ส่งมารายการใดไม่อยู่ในรูปแบบที่กำหนดไว้ ผู้ดูแลระบบต้องตัดสินใจว่ารูปแบบนั้นควรนำขึ้นหรือไม่ ซึ่งมีการกำหนดรูปแบบไว้ 3 รูปแบบ คือ (สำนักงานพัฒนาวิทยาศาสตร์และเทคโนโลยีแห่งชาติ, 2554)

1. Supported หมายถึง รูปแบบแฟ้มข้อมูลที่มีการประกาศเป็นมาตรฐาน เช่น TIFF XML หรือ PDF เป็นต้น

2. Known หมายถึง รูปแบบแฟ้มข้อมูลที่มีการใช้กันอย่างกว้างขวาง แต่ไม่ได้มีการประกาศรูปแบบให้สาธารณชนรับรู้



3. Unsupported หมายถึง รูปแบบแฟ้มข้อมูลที่มีการใช้กันน้อย เช่น แฟ้มข้อมูล CAD/CAM หรือแฟ้มข้อมูลที่เป็นโปรแกรม เป็นต้น

จากโปรแกรมโอเพนซอร์สดังกล่าวข้างต้น โปรแกรม Dspace เป็นโปรแกรมที่มีการใช้งานง่ายเหมาะกับการดำเนินงานกับทรัพยากรสารสนเทศให้อยู่ในรูปแบบดิจิทัล ได้แก่ การจัดเก็บ การแก้ไข การสืบค้น และการอ้างอิงผลงานที่นำเข้าสู่ระบบ เป็นต้น โดยเชื่อมต่อกับระบบอินเทอร์เน็ตซึ่งเข้าถึงได้ทุกที่ผู้ปฏิบัติงานจึงสามารถเข้าไปดำเนินการกับทรัพยากรสารสนเทศ ประกอบด้วย วิทยานิพนธ์ งานวิจัย บทความวิชาการ และกฤตภาค ของสำนักหอสมุด มหาวิทยาลัยราชภัฏเชียงใหม่ ตามที่ต้องการได้ ซึ่งทำให้การสืบค้น การเข้าถึง ทรัพยากรสารสนเทศรูปแบบดิจิทัลทำได้ง่ายและเป็นระบบแบบเดียวกัน อีกทั้ง สามารถอ้างอิงระบบจัดเก็บเอกสารแบบดับลินคอร์เมทาตา (Dublin Core Metadata) ซึ่งเป็นไปตามมาตรฐานการลงรายการ และก่อให้เกิดประโยชน์ คือ การใช้เมทาตาในการอธิบายให้ทราบรายละเอียดทางบรรณานุกรม เพื่อให้ผู้ใช้บริการสามารถสืบค้นข้อมูลที่ต้องการได้ โดยสะดวก ดังนั้นสำนักหอสมุด มหาวิทยาลัยราชภัฏเชียงใหม่ จึงเลือกใช้โปรแกรม Dspace ในการจัดทำคลังปัญญาสถาบัน มหาวิทยาลัยราชภัฏเชียงใหม่

### 3.4 ดับลินคอร์เมทาตา

เมทาตา คือ ข้อมูลโครงสร้างเกี่ยวกับข้อมูล (Structured data about data) หรือส่วนของข้อมูลที่อธิบายหรือนำเสนอทรัพยากรอิเล็กทรอนิกส์ ช่วยผู้ใช้ในการตัดสินใจเลือกข้อมูลและแหล่งข้อมูล จำแนกข้อมูลที่สอดคล้องกับความต้องการของผู้ใช้ อีกทั้งจัดเก็บข้อมูลเกี่ยวกับแหล่งที่อยู่ เนื้อหา และคุณภาพที่สัมพันธ์กับความสนใจและสถานการณ์ของผู้ใช้ (รัตนา ณ ลำพูน, 2549, 281)

ชุดหน่วยข้อมูลย่อยดับลินคอร์เมทาตา (Dublin Core Metadata Element Set) หรือที่เรียกว่า DCMES จัดทำขึ้นโดยคณะกรรมการที่มีชื่อว่า Dublin Core Metadata Initiative หรือ DCMI โดยจัดทำชุดหน่วยข้อมูลย่อยดับลินคอร์เมทาตาด้วยมาตรฐาน ISO 15836-2003 ซึ่งมีการทำงานร่วมกับองค์กรระหว่างประเทศทำงานด้านการพัฒนาเทคโนโลยีเว็บ คือ องค์กร World Wide Web Consortium หรือ W3C สำหรับชุดหน่วยข้อมูลย่อยดับลินคอร์เมทาตาที่ DCMI กำหนดขึ้น ประกอบด้วยองค์ประกอบ 15 รายการ ซึ่งได้จากการประชุมเชิงปฏิบัติการของผู้เชี่ยวชาญที่ทำงานเกี่ยวข้องกับเมทาตาในภาคส่วนต่าง ๆ ประกอบด้วยส่วนสำคัญ 2 ส่วน คือ 1) หน่วยข้อมูลย่อยหลัก (Core element) 2) ตัวขยาย (Qualifiers)

ดับลินคอร์เมทาตา จึงเป็นหลักเกณฑ์ของการลงเมทาตาสำหรับเอกสารบนเว็บ ที่เกิดขึ้นเนื่องจากมีสารสนเทศจำนวนมาก ซึ่งเป็นเอกสารที่เจ้าของผลงานผลิตขึ้นเองโดยใช้เพียงภาษาเอชทีเอ็มแอล (HTML) ในการกำหนดรูปแบบการแสดงผลและเชื่อมโยงข้อมูลเท่านั้น ไม่มีโครงสร้างมาตรฐานสำหรับสืบค้นที่ระบุเขตข้อมูล คณะทำงานดับลินคอร์ซึ่งประกอบด้วย บรรณารักษ์ นัก

เทคโนโลยีสารสนเทศและผู้ทำงานด้านสร้างข้อมูลในเว็บของสหรัฐอเมริกา อังกฤษ ฝรั่งเศส ออสเตรเลีย และหลายประเทศในยุโรปต่างประสบปัญหาและเห็นว่าการสร้างสารสนเทศ อิเล็กทรอนิกส์จำเป็นต้องมีการกำหนดค่าจำกัดความตามมาตรฐาน เพื่อช่วยให้สืบค้นสารสนเทศได้เนื้อหาตรงกับความต้องการได้ ในปี ค.ศ. 1995 คณะทำงานดับลินคอร์จึงได้ประชุมกันครั้งแรกที่เมืองดับลิน รัฐโอไฮโอ และกำหนดชุดหน่วยข้อมูลย่อย 15 หน่วย สำหรับใช้พรรณาสารสนเทศดิจิทัลเพื่อให้เจ้าของผลงานจัดทำเมทาตาทาด้วยตนเอง และสามารถสืบค้นร่วมกันกับฐานข้อมูลต่างระบบ ปัจจุบันดับลินคอร์ได้รับการประกาศเป็นมาตรฐานสากล ISO 15836 และมาตรฐานของสหรัฐอเมริกา NISO Z39.85 ดับลินคอร์ได้รับการนำไปใช้อย่างกว้างขวางและเป็นพื้นฐานของการประยุกต์ใช้ ในโครงการต่างๆ หรือห้องสมุดต่างๆ มากมาย (เทอดศักดิ์ ไม้เท้าทอง, 2559, 3)

### 3.5 เมทาตาทาสำหรับระบบจัดเก็บเอกสารการลงรายการเอกสารคลังปัญญาสถาบัน มรภ.ชม.

ในปัจจุบัน ชุดหน่วยข้อมูลย่อยดับลินคอร์เมทาตาทา นับเป็นเค้าร่างเมทาตาทาที่ได้รับความนิยมอย่างมาก เนื่องจากเป็นเค้าร่างเมทาตาทาที่มีความยืดหยุ่นในการประยุกต์ใช้ ซึ่งผู้ใช้สามารถกำหนดเมทาตาทาให้กับวัตถุที่เป็นดิจิทัลได้โดยไม่จำเป็นต้องใช้ทุกหน่วยข้อมูลย่อย เลือกใช้หน่วยข้อมูลย่อยได้ตามความต้องการ ใช้หน่วยข้อมูลซ้ำได้ในองค์ประกอบเดียวกัน และยังสามารถเพิ่มหรือขยายหน่วยข้อมูลได้ตามความจำเป็น

ดังนั้น เมทาตาทา ที่ใช้ในการลงรายการทรัพยากรสารสนเทศในคลังปัญญาสถาบันมหาวิทยาลัยราชภัฏเชียงใหม่ คือ ดับลินคอร์เมทาตาทา มีโครงสร้างการใช้งานที่ง่าย สามารถปรับเปลี่ยนหรือลดได้ตามความจำเป็นของทรัพยากรสารสนเทศแต่ละประเภท ประกอบด้วยหน่วยข้อมูลย่อย 15 องค์ประกอบ มีคำอธิบายการลงรายการแต่ละองค์ประกอบ ดังนี้

#### 1. ชื่อเรื่อง (Title)

DC. Title ชื่อของทรัพยากรสารสนเทศ

DC. Title. Alternative ชื่อเรื่องที่มีชื่อเรื่องเป็นภาษาอื่น ชื่อเรื่องรอง ชื่อเรื่องอื่น ๆ

ตัวอย่าง

DC. Title ท่วงทำนองทางภาษาในบทความของหนุ่มเมืองจันท์

DC. Title. Alternative Stylistic in articles written by Num Muang Chan

#### 2. เจ้าของผลงาน (Creator)

DC. Creator ผู้สร้างสรรค์ผลงานที่เป็นชื่อบุคคล นิติบุคคลหรือหน่วยงานบริการที่รับผิดชอบเนื้อหาของทรัพยากร

DC. Creator. Orgname ชื่อมหาวิทยาลัย. คณะ. ภาควิชา. ที่ผู้สร้างสรรค์ผลงานสังกัด

DC. Creator. Email อีเมลของผู้สร้างสรรค์ผลงาน

ตัวอย่าง

DC. Creator บุญเรือน อุดสม

DC. Creator. Orgname มหาวิทยาลัยราชภัฏเชียงใหม่

DC. Creator. Email Boonruen\_Udsom@cmru.ac.th

### 3. หัวเรื่อง (Subject)

DC. Subject. Keyword คำสำคัญ

DC. Subject. ThaSH หัวเรื่องสำหรับหนังสือภาษาไทย/คณะทำงานกลุ่มวิเคราะห์  
ทรัพยากรสารสนเทศ ห้องสมุดสถาบันอุดมศึกษา

DC. Subject. Classification. DCC แผนการจัดหมู่ระบบ Dewey Decimal  
Classification

ตัวอย่าง

DC. Subject. Keyword การจัดการความรู้

DC. Subject. ThaSH ภาษาไทย--การใช้ภาษา

DC. Subject. Classification. DCC 495.918

### 4. ลักษณะ (Description)

DC. Description. Abstract บทคัดย่อ

DC. Description. Table of Contents สารบัญ

DC. Description. Summary เรื่องย่อ

DC. Description. Note โฉนดหรือหมายเหตุ

DC. Description. URL เชื่อมโยง (Link) ไปยัง URL ของบทคัดย่อ

ตัวอย่าง

DC. Description. Abstract วิทยานิพนธ์ฉบับนี้มีจุดมุ่งหมายเพื่อศึกษาถึงการ  
เปลี่ยนแปลงแนวนโยบายการพัฒนาเศรษฐกิจของไทยในสมัยจอมพลสฤษดิ์ ธนะรัชต์  
โดยมุ่งเน้นไปที่ประเด็นในผลกระทบต่อโครงสร้างความสัมพันธ์ระหว่างรัฐ ทูนอกชน  
ในและนอกประเทศ งานศึกษานี้จะแสดงถึงบทบาทของรัฐบาลไทยในการทำหน้าที่  
ส่งเสริมการลงทุน บทบาทของภาคเอกชนทั้งในและต่างประเทศที่เข้ามาลงทุนใน  
ประเทศไทย ผลกระทบทางเศรษฐกิจและโครงสร้างทางการเมืองในสมัยช่วยส่งเสริม  
การลงทุน อิทธิพลของระบบการเมืองที่ผู้กุมอำนาจในระบบราชการเป็นใหญ่

(bureaucratic policy) อิทธิพลของรัฐบาลสหรัฐอเมริกาและธนาคารโลกที่มีผล  
ผลักดันนโยบายเศรษฐกิจของไทย

DC. Description. Table of Contents มูเซอ – ลีซอ – มั่ง – เย้า

DC. Description. Summary เก็บเกี่ยวเรื่องราวทางวัฒนธรรมประเพณีในปัจจุบัน  
ของอินโดจีนและวิชาน้ำกับการประมงน้ำจืดที่ยิ่งใหญ่แบบโบราณ

DC. Description. Note ชื่อเรื่องบนปกนอก : โลหิตวิทยาก้าวหน้า 1983

DC. Description. URL [http://10.10.10.5/medias/b00146113/AB\\_427027.pdf](http://10.10.10.5/medias/b00146113/AB_427027.pdf)

#### 5. สำนักพิมพ์ (Publisher)

DC. Publisher ชื่อของหน่วยงานที่จัดทำทรัพยากรสารสนเทศให้อยู่ในรูปแบบของดิจิทัล  
ตัวอย่าง

DC. Publisher มหาวิทยาลัยราชภัฏเชียงใหม่. สำนักหอสมุด

#### 6. ผู้ร่วมงาน (Contributor)

DC. Contributor บุคคลหรือหน่วยงานอื่น ๆ ที่ไม่ใช่ผู้รับผิดชอบหลัก เช่น อาจารย์ที่  
ปรึกษา ผู้แปล ผู้ให้ทุนวิจัย เป็นต้น

DC. Contributor. Role หน้าที่ของ Contributor

ตัวอย่าง

DC. Contributor ดร.ณิ ฌ ลำปาง

DC. Contributor. Role อาจารย์ที่ปรึกษา

#### 7. ปี (Date)

DC. Date. Created ปี/เดือน/วัน ที่นำทรัพยากรสารสนเทศให้อยู่ในรูปแบบดิจิทัลเข้า  
ฐานข้อมูล

DC. Date. Issued ที่ผลิตหรือสร้างทรัพยากรสารสนเทศซึ่งปรากฏอยู่ในเอกสาร  
ต้นฉบับ

ตัวอย่าง

DC. Date. Created 2564-10-28

DC. Date. Issued 2562

#### 8. ประเภท (Type)

DC. Type ประเภทของเนื้อหาทรัพยากรสารสนเทศ

ตัวอย่าง

DC. Type วิทยานิพนธ์/Thesis

งานวิจัย/Research report

บทความ/Article

#### 9. รูปแบบ (Format)

DC. Format รูปแบบการนำเสนอข้อมูลหรือลักษณะรูปร่างของทรัพยากรสารสนเทศ

DC. Format. IMT กำหนดรูปแบบตามมาตรฐาน IMT

DC. Format. Extent รูปแบบที่บอกขนาดหรือความยาวของทรัพยากรสารสนเทศ

ตัวอย่าง

DC. Format text/html

DC. Format. IMT application/pdf

DC. Format. Extent 10483.77734375 KB

#### 10. รหัส (Identifier)

DC. Identifier. URL URL ที่ระบุทรัพยากร

DC. Identifier. ISBN เลขมาตรฐานสากลประจำหนังสือของทรัพยากร

DC. Identifier. ISSN เลขมาตรฐานสากลประจำวารสารของทรัพยากร

DC. Identifier. Bibliographic Citation รายละเอียดทางบรรณานุกรมที่บ่งชี้  
ทรัพยากร

ตัวอย่าง

DC. Identifier. URL

<http://opac.cmru.ac.th/catalog/BibItem.aspx?BibID=b00146113>

DC. Identifier. ISBN 9786162105630

DC. Identifier. ISSN 1234-5678

DC. Identifier. Bibliographic Citation Nature. Vol.8, p.198

#### 11. ต้นฉบับ (Source)

DC. Source การอ้างอิงถึงแหล่งที่ได้มาของทรัพยากรสารสนเทศ

DC. Source. Callnumber เลขเรียกหนังสือของเอกสารต้นฉบับ

ตัวอย่าง

DC. Source. Callnumber วพ 363.728 ก117พ

#### 12. เรื่องที่เกี่ยวข้อง (Relation)

การอ้างอิงถึงทรัพยากรสารสนเทศเรื่องอื่น ๆ ที่เกี่ยวข้อง

DC. Relation. IsVersionOf เป็นฉบับของ

DC. Relation. HasVersion มีฉบับ  
 DC. Relation. IsReplacedBy ถูกแทนที่โดย  
 DC. Relation. Replaces แทนที่  
 DC. Relation. IsRequiredBy จำเป็นสำหรับ  
 DC. Relation. Requires ต้องการ  
 DC. Relation. IsPartOf เป็นส่วนหนึ่งของ  
 DC. Relation. HasPart มีส่วน/ตอน  
 DC. Relation. IsReferencedBy ถูกอ้างอิงโดย  
 DC. Relation. References อ้างถึง  
 DC. Relation. IsFormatOf เป็นอีกรูปแบบของ  
 DC. Relation. HasFormat มีรูปแบบ  
 DC. Relation. URI

#### ตัวอย่าง

DC. Relation. IsVersionOf Elton John's 1976 song Candle in the wind  
 DC. Relation. HasVersion 13<sup>th</sup> Edition, 1972  
 DC. Relation. IsPartOf Digital collection : The McCrorey Gallery  
 DC. Relation. Requires Mode of access : World Wild Web  
 DC. Relation. URI <http://www.lib.umd.edu/cgi-bin/database.cgi>

#### 13. ภาษา (Language)

DC. Language ภาษาของทรัพยากรสารสนเทศ กำหนดให้ใช้รูปแบบ ISO 639-2

#### ตัวอย่าง

DC. Language tha  
 eng

#### 14. ขอบเขต (Coverage)

DC. Coverage. Spatial ขอบเขตของเนื้อหาแบ่งตามภูมิศาสตร์  
 DC. Coverage. Temporal ขอบเขตของเนื้อหาแบ่งตามช่วงเวลา

#### ตัวอย่าง

DC. Coverage. Spatial เชียงใหม่  
 DC. Coverage. Temporal 2516-2526

#### 15. สิทธิ (Rights)

DC. Rights ลิขสิทธิ์  
 DC. Rights. Access การระบุสิทธิในการใช้  
 ตัวอย่าง  
 DC. Rights. มหาวิทยาลัยราชภัฏเชียงใหม่

### 3.6 หน่วยข้อมูลย่อยสำหรับวิทยานิพนธ์

หน่วยข้อมูลย่อยสำหรับวิทยานิพนธ์ ประกอบด้วย

DC. Title	ชื่อวิทยานิพนธ์
DC. Title.Alternative	ชื่อเรื่องรอง ชื่อเรื่องในภาษาอื่น
DC. Creator	ผู้ทำวิทยานิพนธ์
DC. Subject.Keyword	คำสำคัญหรือวลีที่บอกถึงเนื้อหา
DC. Subject.Thash	หัวเรื่องสำหรับหนังสือภาษาไทย/คณะทำงานกลุ่มวิเคราะห์ ทรัพยากรสารสนเทศห้องสมุดสถาบันอุดมศึกษา
DC. Subject.Classification.DDC	เนื้อหาตามหมวดหมู่ Dewey
DC. Description.Abstract	สาระสังเขปวิทยานิพนธ์
DC. Publisher	หน่วยงานที่รับผิดชอบในการทำทรัพยากรให้เป็นดิจิทัล
DC. Contributor	อาจารย์ที่ปรึกษาวิทยานิพนธ์
DC. Date.Issued	ปีที่ผลิตหรือสร้างทรัพยากรสารสนเทศซึ่งปรากฏอยู่ใน เอกสารต้นฉบับ
DC. Date. Created	วัน เดือน ปี ที่นำเข้าสู่ข้อมูลวิทยานิพนธ์ในรูปแบบดิจิทัล
DC. Type	ประเภททรัพยากร กรณีที่เป็นวิทยานิพนธ์ ให้ใช้ “วิทยานิพนธ์/Thesis”
DC. Identifier.URL	URL ที่สามารถดูหรือ download เนื้อหาฉบับเต็มของ วิทยานิพนธ์
DC. Identifier.ISBN	ISBN ของวิทยานิพนธ์
DC. Identifier.CallNumber	เลขเรียกหนังสือ
Thesis. Degree name	ชื่อปริญญา
Thesis. Degree level	ระดับของปริญญา
Thesis. Degree discipline	สาขาวิชาของเนื้อหาของวิทยานิพนธ์ อาจเป็นชื่อโปรแกรม การศึกษาหรือภาควิชา

DC. Format.IMT	รูปแบบของข้อมูลที่อยู่ในรูปอิเล็กทรอนิกส์ ใช้รูปแบบตามมาตรฐาน MIME type
DC. Language	ภาษาของเนื้อหา ใช้ตาม ISO 639-2
DC. Coverage.Spatial	ขอบเขตของเนื้อหาตามภูมิศาสตร์
DC. Coverage.Temporal	ขอบเขตของเนื้อหาตามระยะเวลา
DC. Rights	ข้อมูลเกี่ยวกับลิขสิทธิ์ของทรัพยากร

### 3.7 หน่วยข้อมูลย่อยสำหรับงานวิจัย

หน่วยข้อมูลย่อยสำหรับงานวิจัย ประกอบด้วย

DC. Title	ชื่องานวิจัย
DC. Title.Alternative	ชื่อเรื่องรอง ชื่อเรื่องในภาษาอื่น
DC. Creator	ผู้วิจัย
DC. Subject.Keyword	คำสำคัญหรือวลีที่บอกถึงเนื้อหา
DC. Subject.Thash	หัวเรื่องสำหรับหนังสือภาษาไทย/คณะทำงานกลุ่มวิเคราะห์ทรัพยากรสารสนเทศห้องสมุดสถาบันอุดมศึกษา
DC. Subject.Classification.DDC	เนื้อหาตามหมวดหมู่ Dewey
DC. Description.Abstract	สาระสังเขปงานวิจัย
DC. Description.URL	URL ที่เก็บแฟ้มข้อมูลสาระสังเขป หรือ URL ที่มีเนื้อหาเกี่ยวข้องกับงานวิจัยที่กำลังลงรายการ
DC. Publisher	หน่วยงานที่รับผิดชอบในการทำทรัพยากรให้เป็นดิจิทัล
DC. Date.Created	ปีพิมพ์ของงานวิจัยที่ปรากฏในหน้าปกใน
DC. Type	ประเภททรัพยากร กรณีที่เป็นวิทยานิพนธ์ ให้ใช้ “Research”
DC. Format.IMT	รูปแบบของข้อมูลที่อยู่ในรูปอิเล็กทรอนิกส์ ใช้รูปแบบตามมาตรฐาน MIME type
DC. Identifier.URL	URL ที่สามารถดูหรือ download เนื้อหาฉบับเต็มของงานวิจัย
DC. Identifier.ISBN	ISBN ของงานวิจัย
DC. Identifier.CallNumber	เลขเรียกหนังสือของเอกสารต้นฉบับ
DC. Identifier. Bibliographic Citation	รายละเอียดทางบรรณานุกรมที่ป่งชี้ทรัพยากร
DC. Source. Callnumber	เลขเรียกหนังสือของเอกสารต้นฉบับ



DC. Language	ภาษาของเนื้อหา ใช้ตาม ISO 639-2
DC. Relation	ทรัพยากรที่เกี่ยวข้อง เช่น ลงรายการชื่อชุดของงานวิจัย
DC. Series/Report No.	ชื่อชุด/หมายเลขรายงาน/หมายเลขบทความ
DC. Coverage.Spatial	ขอบเขตของเนื้อหาตามภูมิศาสตร์
DC. Coverage.Temporal	ขอบเขตของเนื้อหาตามระยะเวลา
DC. Rights	ข้อมูลเกี่ยวกับลิขสิทธิ์ของทรัพยากร

### 3.8 หน่วยข้อมูลย่อยสำหรับบทความวิชาการ

หน่วยข้อมูลย่อยสำหรับบทความวิชาการ ประกอบด้วย

DC. Title	ชื่อบทความ
DC. Title.Alternative	ชื่อเรื่องรอง ชื่อเรื่องในภาษาอื่น
DC. Creator	ผู้เขียนบทความ
DC. Subject.Keyword	คำสำคัญหรือวลีที่บอกถึงเนื้อหา
DC. Subject.Thash	หัวเรื่องสำหรับหนังสือภาษาไทย/คณะทำงานกลุ่มวิเคราะห์ ทรัพยากรสารสนเทศห้องสมุดสถาบันอุดมศึกษา
DC. Subject.Classification.DDC	เนื้อหาตามหมวดหมู่ Dewey
DC. Description.Abstract	สาระสังเขปบทความ
DC. Description.URL	URL ที่เก็บแฟ้มข้อมูลสาระสังเขป หรือ URL ที่มีเนื้อหา เกี่ยวข้องกับบทความที่กำลังลงรายการ
DC. Publisher	หน่วยงานที่รับผิดชอบในการทำทรัพยากรให้เป็นดิจิทัล
DC. Date.Created	ปีพิมพ์ของบทความที่ปรากฏ
DC. Type	ประเภททรัพยากร กรณีที่เป็นวิทยานิพนธ์ ให้ใช้ “Academic Article”
DC. Format.IMT	รูปแบบของข้อมูลที่อยู่ในรูปอิเล็กทรอนิกส์ ใช้รูปแบบตาม มาตรฐาน MIME type
DC. Identifier.URL	URL ที่สามารถดูหรือ download เนื้อหาฉบับเต็มของ บทความ
DC. Identifier.ISSN	ISSN ของบทความ
DC. Identifier.CallNumber	เลขเรียกหนังสือของเอกสารต้นฉบับ
DC. Identifier. Bibliographic Citation	รายละเอียดทางบรรณานุกรมที่บ่งชี้ทรัพยากร
DC. Source	การอ้างอิงถึงแหล่งที่ได้มาของทรัพยากรสารสนเทศ

DC. Language	ภาษาของเนื้อหา ใช้ตาม ISO 639-2
DC. Relation	ทรัพยากรที่เกี่ยวข้อง เช่น ลงรายการชื่อชุดของบทความ
DC. Series/Report No.	ชื่อชุด/หมายเลขรายงาน/หมายเลขบทความ
DC. Coverage.Spatial	ขอบเขตของเนื้อหาตามภูมิศาสตร์
DC. Coverage.Temporal	ขอบเขตของเนื้อหาตามระยะเวลา
DC. Rights	ข้อมูลเกี่ยวกับลิขสิทธิ์ของทรัพยากร

### 3.9 หน่วยข้อมูลย่อยสำหรับกฤตภาค

หน่วยข้อมูลย่อยสำหรับกฤตภาค ประกอบด้วย

DC. Creator	ผู้เขียนกฤตภาค
DC. Creator. Other	ผู้เขียนร่วม
DC. Coverage.Spatial	ขอบเขตของเนื้อหาตามภูมิศาสตร์
DC. Coverage.Temporal	ขอบเขตของเนื้อหาตามระยะเวลา
DC. Date.Issued	ปีที่ผลิตหรือสร้างทรัพยากรสารสนเทศซึ่งปรากฏอยู่ในเอกสารต้นฉบับ
DC. Identifier. Bibliographic Citation	รายละเอียดทางบรรณานุกรมที่บ่งชี้ทรัพยากร
DC. Identifier.URL	URL ที่สามารถดูหรือ download เนื้อหาฉบับเต็มของบทความ
DC. Identifier.ISSN	ISSN ของบทความ
DC. Identifier.CallNumber	เลขเรียกหนังสือของเอกสารต้นฉบับ
DC. Language	ภาษาของเนื้อหา ใช้ตาม ISO 639-2
DC. Publisher	หน่วยงานที่รับผิดชอบในการทำทรัพยากรให้เป็นดิจิทัล
DC. Rights	ข้อมูลเกี่ยวกับลิขสิทธิ์ของทรัพยากร
DC. Subject.Keyword	คำสำคัญหรือวลีที่บอกถึงเนื้อหา
DC. Subject.Thash	หัวเรื่องสำหรับหนังสือภาษาไทย/คณะทำงานกลุ่มวิเคราะห์ทรัพยากรสารสนเทศห้องสมุดสถาบันอุดมศึกษา
DC. Subject.Classification.DDC	เนื้อหาตามหมวดหมู่ Dewey
DC. Title	ชื่อบทความ
DC. Title.Alternative	ชื่อเรื่องรอง ชื่อเรื่องในภาษาอื่น
DC. Type	ประเภททรัพยากร กรณีที่เป็นวิทยานิพนธ์ ให้ใช้ “Other”

### 3.10 หลักการใช้งานระบบจัดเก็บเอกสารการลงรายการเอกสารคลังปัญญาสถาบัน

หลักการทำงานของระบบจัดเก็บเอกสารคลังปัญญาสถาบัน แบ่งออกเป็น 3 ส่วนด้วยกัน คือ ผู้ดูแลระบบ (Administrator), ผู้ใช้ระบบ (User), และผู้ใช้งานทั่วไป (User Document) ซึ่งเครื่องมือการใช้งานของระบบในแต่ละส่วนจะแบ่งแยกกัน ในส่วนของผู้ดูแลระบบ จะสามารถ Add User กำหนดสิทธิ์ในการเข้าใช้งานระบบของผู้ใช้ระบบ ตั้งค่าต่าง ๆ ล่วงหน้าเพื่อความสะดวกเร็ว เนื่องจากเป็นค่าคงที่ เช่น ตั้งค่ามหาวิทยาลัย กลุ่มข้อมูล การสร้าง Template ของทรัพยากรแต่ละประเภท เป็นต้น ส่วนของผู้ใช้ระบบ จะสามารถป้อนข้อมูลเมทาดาทา และอัปโหลดเอกสารดิจิทัล และสำหรับผู้ใช้งานทั่วไป สามารถเข้าใช้งานระบบงานสืบค้นเอกสารคลังปัญญาสถาบัน และ Download เอกสารได้

#### 3.10.1 Template เพื่อการบันทึกข้อมูล Metadata

การสร้าง Template เพื่อใช้สำหรับการบันทึกข้อมูล Metadata นั้น ผู้ดูแลระบบ/บรรณารักษ์จะเป็นผู้สร้าง Template ตามประเภทของเอกสารโดยการเลือกใช้ element ของแต่ละประเภทของเอกสารที่แตกต่างกันออกไป ดังนั้น การสร้าง Template เอกสารประเภท วิทยานิพนธ์ งานวิจัย บทความวิชาการ และกฤตภาค

**CMU**

ค้นหา | อื่นๆ | วิชาใหม่ | ตารางคณะ | อื่นๆ | เข้าสู่ระบบ

### ป้อนรายการข้อมูล: อธิบายรายการของคุณ (วิธีใช้เพิ่มเติม...)

กรุณาใส่ข้อมูลเกี่ยวกับรายการข้อมูลของคุณด้านล่าง ในตารางข้อมูลใหญ่ และรายการใช้แทน (Tab) เพื่อช่วยค้นหาและเชื่อมโยงข้อมูลเข้าๆ หรือ ใช้ปุ่มค้นหาเพื่อผลการวิจัยตามหาในและละทิ้งได้

Enter the main title of the item.  
**Title \***

If the item has any alternative titles, please enter them here.  
**Titles Alternative**  + เพิ่มอีก

Enter the names of the Creator of this item.  
**Creator**

Enter appropriate subject keywords or phrases.  
**Subject Keywords**  + เพิ่มอีก

Enter appropriate subject DDC.  
**Subject DDC**

Enter the abstract of the item.  
**Abstract**

Enter the name of the publisher of this item.  
**Publisher**  + เพิ่มอีก

Enter the name of the advisor of this item.  
**Advisor**   + เพิ่มอีก

Please give the date of created  
**Date of Created \*** เดือน (โปรดระบุเดือน) ปี: ปี:

Please give the date of previous publication.  
**Date of Issue \*** เดือน (โปรดระบุเดือน) ปี: ปี:

Select the type(s) of content of the item.  
**Type**

If the item has any identification numbers or codes associated with it, please enter the types and the actual numbers or codes below.  
**Identifiers**  + เพิ่มอีก

**DegreeName**

**Thesis Level**

**Thesis Discipline**

Enter the physical description of the original resource.  
**Format**  + เพิ่มอีก

---

Select the language of the main content of the item.  
**Language**

This is an additional subject term.  
**Coverage**  + เพิ่มอีก

Copyrights.  
**Rights**

< กลับหน้า | ยืนยันบันทึก | **ต่อไป >**

Copyright © ChangMai Rajabhat University. All Rights Reserved.

ภาพที่ 1 Template วิทยานิพนธ์/Thesis สำนักหอสมุด มหาวิทยาลัยราชภัฏเชียงใหม่




[cmu.library@cmu.ac.th](mailto:cmu.library@cmu.ac.th)

[หน้าแรก](#)
[เกี่ยวกับ](#)
[บริการ](#)
[ติดต่อ](#)
[ช่วยเหลือ](#)
[ข่าว](#)
[เกี่ยวกับ](#)

## ป้อนรายการข้อมูล: อธิบายรายการของคุณ (วิธีใช้เพิ่มเติม...)

กรุณาใส่ข้อมูลเกี่ยวกับรายการของคุณอย่างละเอียด ในบางกรณีคุณอาจมีข้อมูลที่สามารถใช้กับ (Tab) เพื่อค้นหาหนังสือหรือเอกสารที่เกี่ยวข้องได้

Enter the main title of the item.

**Title \***

If the item has any alternative titles, please enter them here.

**Other Titles**  + เพิ่มอีก

Enter the names of the authors of this item.

**Authors**   + เพิ่มอีก

Enter appropriate subject keywords or phrases.

**Subject Keywords**   + เพิ่มอีก

Enter the abstract of the item.

**Abstract**

Enter the names of any sponsors and/or funding codes in the box.

**Sponsors**

Enter any other description or comments in this box.

**Description**

Enter the name of the publisher of the previously issued instance of this item.

**Publisher**

Please give the date of created

**Date of Created \***

Select the type(s) of content of the item. To select more than one value in the list, you may have to hold down the "CTRL" or "SHIFT" key

**Type**

- Academic Article
- Book
- Book Chapter
- Classbook
- Journal Article
- Research

Enter the physical description of the original resource. Ex from TGM vocabulary: Photograph, Negative, Scrapbooks.

**Format**  + เพิ่มอีก

If the item has any identification numbers or codes associated withit, please enter the types and the actual numbers or codes below.

**Identifiers**  + เพิ่มอีก

Enter the standard citation for the previously issued instance of this item.

**Citation**

Box number or other info needed to locate original material. Ex: Box 34, Folder 2

**Source**  + เพิ่มอีก

Select the language of the main content of the item. If the language does not appear in the list, please select "Other". If the content does not really have a language (for example, if it is a dataset or an image) please select "N/A".

**Language**

Parent collection for this item. For Ex: The Milton Barnes Papers, 1853-1891

**Relation**  + เพิ่มอีก

Enter the series and number assigned to this item by your community.

**Series/Report No.**   + เพิ่มอีก

This is an additional subject term. Records the spatial or geographic coverage of the intellectual content of a resource or the jurisdiction under which the resource is relevant, not the place of publication. For ex: Fairfax County (Va.)

**Scope**  + เพิ่มอีก

This is an additional subject term. Records the temporal or chronological characteristics of the intellectual content of a resource, not the publication date. For ex: World War, 1914-1918

**Time Period**  + เพิ่มอีก

Copyrights.

**Rights**

< ลากหน้า
ยกเลิก/บันทึก
ค้นหา >

Copyright © ChiangMai Rajabhat University All Rights Reserved.

ภาพที่ 3 Template บทความวิชาการ/Article สำนักหอสมุด มหาวิทยาลัยราชภัฏเชียงใหม่

OMU

การเข้าถึงระบบ: http://107@ommu.com | ไทย

ค้นหา | อธิบาย | ทรัพยากร | สารสนเทศ | ภาษา | แหล่งอื่น

### ป้อนรายการข้อมูล: อธิบายรายการของคุณ (วิธีใช้เพิ่มเติม...)

กรุณาใส่ข้อมูลเกี่ยวกับรายการของคุณลงบนฟอร์มนี้ ในบรรทัดสุดท้ายของระบบรายการ (Tab) เพื่อค้นหาและจัดระเบียบข้อมูลของคุณ หรือ ใช้ปุ่มค้นหาเพื่อค้นหาการตั้งค่าการตั้งค่าและอื่น ๆ

Enter the names of the authors of this item.

**Authors**   + เพิ่มอีก

Enter the names of the Advisor of this item.

**Other**   + เพิ่มอีก

This is an additional subject term. Records the spatial or geographic coverage of the intellectual content of a resource or the jurisdiction under which the resource is relevant, not the place of publication. For ex: Fairfax County (VA.)

**Spatial**  + เพิ่มอีก

Please give the date of previous publication or public distribution. You can leave out the day and/or month if they aren't applicable.

**Date of issue \***

Enter the standard citation for the previously issued instance of this item.

**Citation**

If the item has any identification numbers or codes associated withit, please enter the types and the actual numbers or codes below.

**Identifiers**   + เพิ่มอีก

Select the language of the main content of the item.

**Language**

Enter the name of the publisher of the previously issued instance of this item.

**Publisher**

Copyrights.

**Rights**

Enter appropriate subject keywords or phrases.

**Subject**   + เพิ่มอีก

Enter the main title of the item.

**Title \***

Select the language of the main content of the item.

**Type**

< กลับหน้า | บันทึกประวัติ | **ต่อไป >**

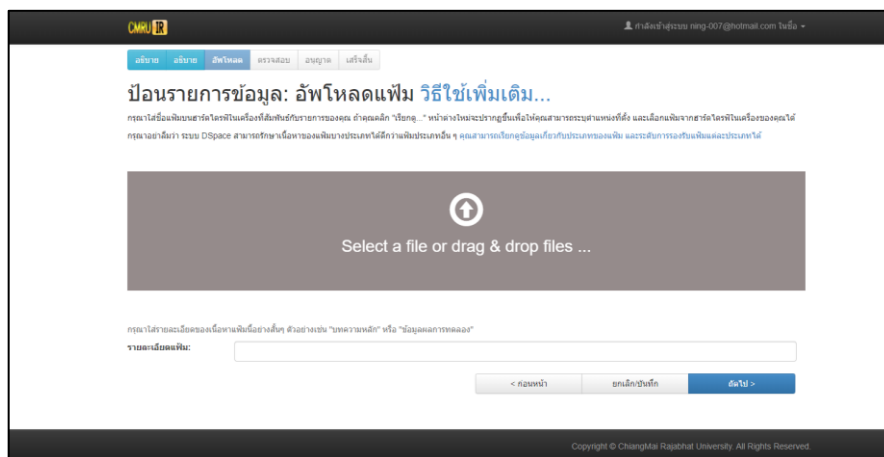
Copyright © ChiangMai Rajabhat University. All Rights Reserved.

ภาพที่ 4 Template กฤตภาค/Clipping สำนักหอสมุด มหาวิทยาลัยราชภัฏเชียงใหม่

### 3.10.2 การบันทึกข้อมูล Metadata และการ Upload Object ของเอกสารคลังปัญญาสถาบัน

การบันทึกข้อมูล Metadata และการ Upload Object ของเอกสารคลังปัญญาสถาบัน มีขั้นตอนการทำงานดังนี้

1. ป้อนข้อมูล Metadata ทรัพยากรแต่ละประเภทผ่าน Template แบบแผนการกรอกข้อมูลที่กำหนดไว้
2. ดำเนินการ Upload Object ที่สัมพันธ์กับ Metadata ที่ป้อนเข้าระบบ ระบบมีทำงานดังนี้
  - 2.1 ระบบ Copy Object ไปยัง Directory สำหรับเก็บ Object ของแต่ละหน่วยงาน
  - 2.2 ระบบบันทึกข้อมูลที่เป็นตัวกำหนดความสัมพันธ์ระหว่างระบบ กับ Object ที่ระบบ Copy ไปเก็บไว้ที่ฐานข้อมูลกลางเพื่อเพิ่มช่องทางการสืบค้น

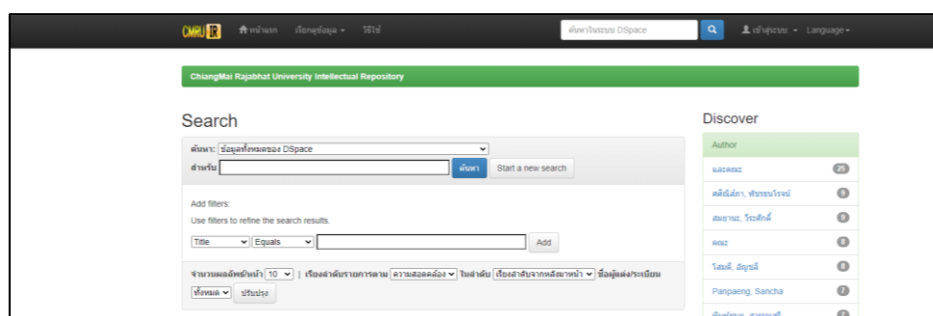


ภาพที่ 5 การ Upload Object

### 3.10.3 การใช้งานระบบสืบค้นเอกสารคลังปัญญาสถาบัน มหาวิทยาลัยราชภัฏเชียงใหม่ (CMRUIR Search)

ระบบงานสืบค้นเอกสารคลังปัญญาสถาบัน มหาวิทยาลัยราชภัฏเชียงใหม่ เป็นระบบจัดเก็บและเผยแพร่ ที่ประกอบด้วยชุดคำสั่งต่างๆ สำหรับการสืบค้นผลงานวิชาการ ประกอบด้วยวิทยานิพนธ์ งานวิจัย บทความวิชาการ กฤตภาค และเอกสารวิชาการฉบับเต็มในรูปแบบดิจิทัล โดยผู้ใช้สามารถเข้าถึงข้อมูลสารสนเทศฉบับเต็มผ่านเครือข่ายอินเทอร์เน็ต ผ่านหน้าเว็บไซต์สำนักหอสมุด URL: [www.lib.cmru.ac.th](http://www.lib.cmru.ac.th) และเข้าใช้โดยตรงที่หน้าเว็บไซต์ ระบบสืบค้นเอกสารคลังปัญญาสถาบัน CMRUIR URL: <http://www.cmruir.cmru.ac.th> รูปแบบการสืบค้นเอกสารคลังปัญญาสถาบัน มหาวิทยาลัยราชภัฏเชียงใหม่ มี 2 รูปแบบ ดังนี้

1. การสืบค้นแบบ Search DSpace เป็นการสืบค้นขั้นต้น ที่สามารถสืบค้นเอกสารได้จากหน้าหลัก โดยการระบุคำ/วลี พิมพ์ลงในช่องการสืบค้น และสามารถสืบค้นได้ทันที

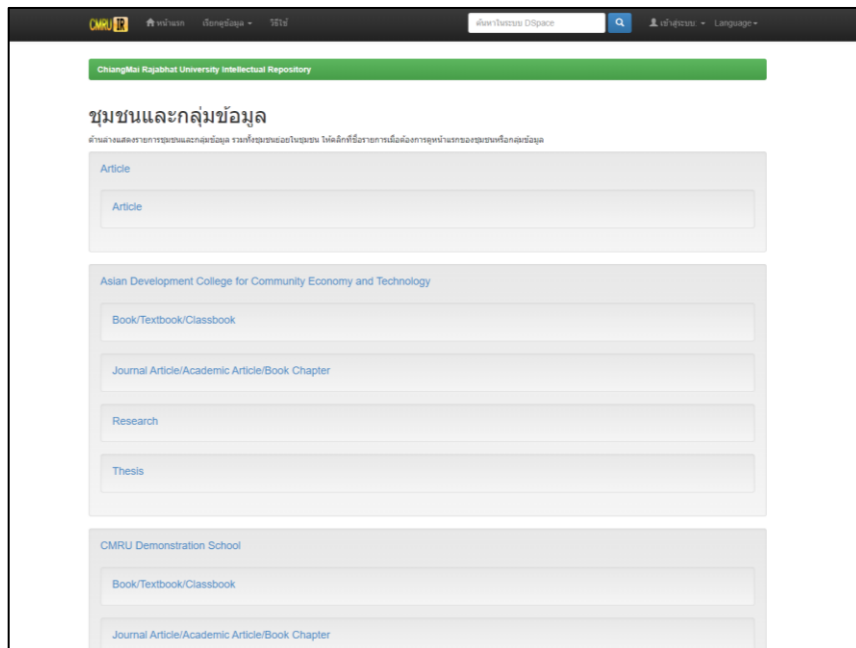


ภาพที่ 6 หน้าจอการสืบค้นแบบ Search DSpace

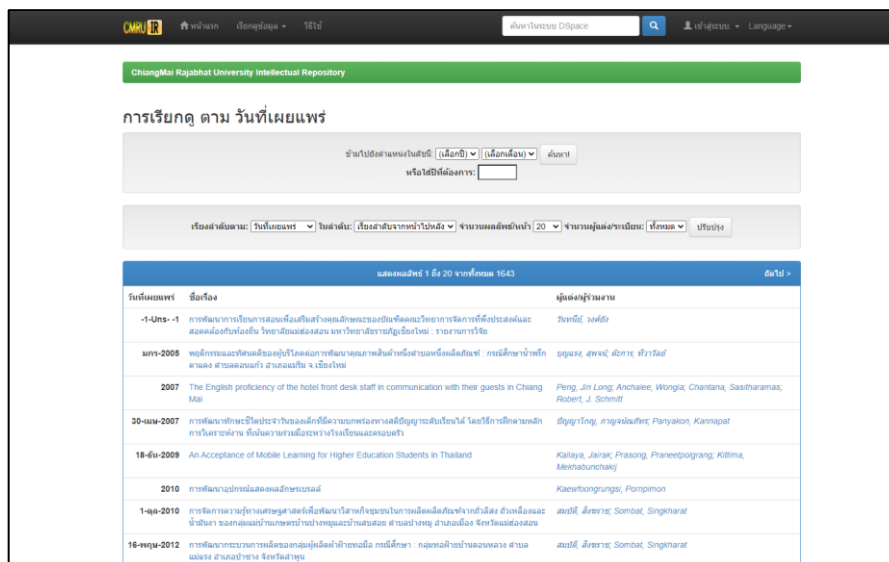
2. การสืบค้นแบบ Browse เป็นการสืบค้นแบบไล่เรียงทรัพยากรสารสนเทศตามลำดับอักษร



ที่จัดกลุ่มไว้ ได้แก่ ชุมชน/กลุ่มข้อมูล วันที่เผยแพร่ ชื่อผู้แต่ง ชื่อเรื่อง และ หัวเรื่อง



ภาพที่ 7 หน้าจอการสืบค้นแบบ Browse การเรียกดูตามชุมชนและกลุ่มข้อมูล



ภาพที่ 8 หน้าจอการสืบค้นแบบ Browse การเรียกดูตามวันที่เผยแพร่

Chiang Mai Rajabhat University Intellectual Repository

การเรียกดู ตาม ผู้แต่ง

จำนวน: [1-26] ABCDEFGHIJKLMNOPQRSTUVWXYZ  
เพื่อได้รายการทั้งหมดของชื่อผู้แต่ง:  ค้นหา

เรียงลำดับตาม: [เลือก] | ใบหน้า: [เลือก] | จำนวนผลลัพธ์ทั้งหมด: 20 |

แสดงผลลัพธ์ 1 ถึง 20 จากทั้งหมด 1987	ถัดไป >
Adul, Vongsom	1
Anchalee, Wongia	1
Anant, Raksojant	1
Apsit, Chaiyamong	1
Aramkul, Somrawee	1
Aronklang, Tasanee	2
Auansa, Ajan Suwaluck	1
Boonchai, Thanat	1
Boonprasert, Ajan Tempun	1
Boonmee, Asst. Prof. Tawatchai	1
Boonmee, Jirawan	2
Boonmee, Jirawan, Boonmee, Thawatchai	1
Boonmee, Thawatchai	1
Boonta, Ubowan	1
Boonyanate, Poonsook	1

ภาพที่ 9 หน้าจอการสืบค้นแบบ Browse การเรียกดูตามชื่อผู้แต่ง

Chiang Mai Rajabhat University Intellectual Repository

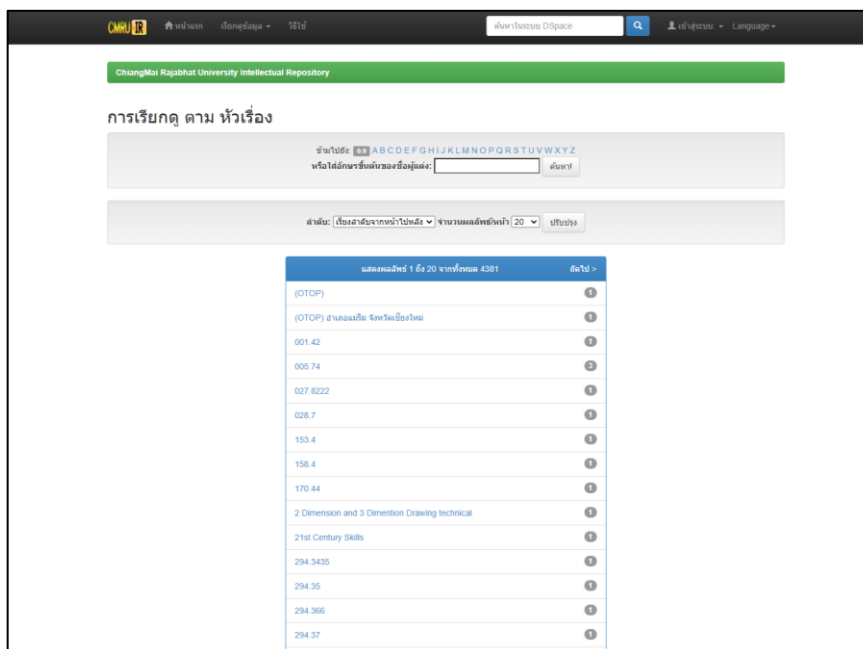
การเรียกดู ตาม ชื่อเรื่อง

จำนวน: [1-26] ABCDEFGHIJKLMNOPQRSTUVWXYZ  
เพื่อได้รายการทั้งหมดของชื่อเรื่อง:  ค้นหา

เรียงลำดับตาม: [เลือก] | ใบหน้า: [เลือก] | จำนวนผลลัพธ์ทั้งหมด: 20 | จำนวนผู้แต่งทั้งหมด: [เลือก] |

วันที่เผยแพร่	ชื่อเรื่อง	ผู้แต่งผู้ร่วมงาน
2017	A model of community data system management process by Digital Community Center and citizen involvement	Eakkarath, Panyathet; Nutiya, Tantranont; Orasa, Retwat; Hathathip, Sintuya
HEM-2017	A Modular Framework of River Weir Operations for Water Resource Management Systems	Aramkul, Somrawee; Champrasert, Passorn; Suntaranont, Benya
23-ans-2561	A STUDY OF NURSING TEAMWORK FOR CRITICALLY ILL PATIENTS : A CASE STUDY OF NEUROSURGERY AND TRAUMATIC WARD, GOVERNMENT HOSPITAL IN BANGKOK	Suprapakorn, Dr.Warakorn; Srija, Dr.Kanitta
-	ACCESS RECORDING SYSTEM FOR BUILDING ACCESS TO MAE HONG SON COLLEGE BUILDING WITH FACE DETECTION	Phatharamon Phangphang Sakai Koppangasem; Sancha Panpaeng
19-ธว-2009	An Acceptance of Mobile Learning for Higher Education Students in Thailand	Kallaya, Jirak; Prasong, Praneepapragun; Kitima, Methabunchakj
21-กย-2018	Cigarette Smoke Detectors for Non-Smoking Areas in the Building	Panpaeng, Sancha; Phangpaeng, Phatharamon; Metharak, Ekasit
2017	Community development model with biogas grid case study: Mae Tha community, Mae On district, Chiang Mai	Proccella, Chaisombat; Hathathip, Sintuya; Worajit, Sathaporn; Prapita, Thanarak
2015	Development of production technology for mouth wash and toothpaste from Boesenbergia Pandurata Roxb	Adul, Vongsom; Wattanasong, Rakwichan; Worajit, Sathaporn; Sawit, Chuntanuluck
2559	Efficiency of floating island treatment wetland (FTW) for reducing nitrogen and phosphate by vetiver grass in Thailand * ใน ประสิทธิภาพของระบบบำบัดน้ำเสียด้วยเกาะลอยน้ำโดยใช้พืชชะง่อนในประเทศไทย	Sornrak, Anis; Taporn, Klunapradit; Tapana, Cheunban; Anut, Raksojant
กย-2016	Embedding the optimal all-to-all personalized exchange on multistage interconnection	สมนึก, อเมจัน; รัสสิน, พงศก้อง

ภาพที่ 10 หน้าจอการสืบค้นแบบ Browse การเรียกดูตามชื่อเรื่อง



ภาพที่ 11 หน้าจอการสืบค้นแบบ Browse การเรียกดูตามหัวเรื่อง

จากรายละเอียดเกี่ยวกับหลักเกณฑ์การลงรายการเอกสารคลังปัญญาสถาบัน มหาวิทยาลัยราชภัฏเชียงใหม่ สรุปได้ว่า การลงรายการเอกสารคลังปัญญาสถาบัน มหาวิทยาลัยราชภัฏเชียงใหม่ มีการลงรายการตามแบบมาตรฐาน Dublin Core Metadata เป็นชุดหน่วยข้อมูลย่อยที่จัดทำขึ้นเพื่อการลงรายการทรัพยากรสารสนเทศ ที่เป็นผลงานวิชาการ บนเครือข่ายอินเทอร์เน็ตและเพื่ออำนวยความสะดวกให้แก่ผู้ใช้ในการสืบค้นทรัพยากรสารสนเทศในรูปแบบดิจิทัล

## บทที่ 4

### ขั้นตอนการปฏิบัติงานการลงรายการเอกสารคลังปัญญาสถาบัน มหาวิทยาลัยราชภัฏเชียงใหม่

งานการลงรายการเอกสารคลังปัญญาสถาบัน มหาวิทยาลัยราชภัฏเชียงใหม่ (ChiangMai Rajabhat University Intellectual Repository : CMRUIR) ของ สำนักหอสมุด เป็นการลงรายการ บันทึกข้อมูลบรรณานุกรม และ Upload ไฟล์เอกสารประเภท วิทยานิพนธ์ งานวิจัย บทความวิชาการ และกฤตภาค ที่เป็นผลงานทางวิชาการ ของบุคลากรมหาวิทยาลัยราชภัฏเชียงใหม่ ให้ถูกต้องตาม มาตรฐานการลงรายการ Dublin Core Metadata เข้าสู่ระบบคลังปัญญาสถาบัน มหาวิทยาลัยราชภัฏ เชียงใหม่ (ChiangMai Rajabhat University Intellectual Repository : CMRUIR) โดยมีขั้นตอนใน การปฏิบัติงานไว้อย่างเป็นระบบ ดังรายละเอียดต่อไปนี้

#### 4.1 การรับผลงานทางวิชาการ

รับผลงานทางวิชาการจากเจ้าของ/หน่วยงานผลงานวิชาการ ประเภท วิทยานิพนธ์ งานวิจัย บทความวิชาการ และกฤตภาค กรณีที่เอกสารเป็นรูปเล่มทำการตรวจสอบความสมบูรณ์ ความถูกต้อง ของผลงานวิชาการ กรณีที่เอกสารเป็นไฟล์ Word และไฟล์ PDF ทำการตรวจสอบเปิดไฟล์เอกสารที่ ได้รับได้หรือไม่ และตรวจสอบความถูกต้อง ครบถ้วน สมบูรณ์ ของไฟล์เอกสาร

#### 4.2 การจัดกลุ่มประเภทผลงานทางวิชาการ

เนื่องจากผลงานทางวิชาการที่ได้รับทั้งจากเจ้าของผลงานหรือจากหน่วยงานต่าง ๆ มีหลาย ประเภท ดังนั้นต้องนำผลงานทางวิชาการเหล่านี้มาจัดกลุ่มตามประเภทของผลงานทางวิชาการ ดังนี้ วิทยานิพนธ์ งานวิจัย บทความวิชาการ และกฤตภาค เพื่อให้สามารถลงรายการได้ง่ายและสะดวก มากขึ้น สามารถลงรายการในรูปแบบเดียวกันต่อกันได้ โดยไม่ต้องย้อนกลับเข้าไปหน้าแรกเพื่อลง รายการใหม่ อีกทั้งการจัดงานตามประเภทของผลงานทางวิชาการจะช่วยลดความผิดพลาดในการลง รายการข้อมูลไม่ครบอีกด้วย

#### 4.3 การเตรียมไฟล์และการแปลงไฟล์เอกสาร

การเตรียมไฟล์และการแปลงไฟล์เอกสาร ให้อยู่ในรูปแบบ PDF พร้อมใส่สำเนาของ มหาวิทยาลัยราชภัฏเชียงใหม่ มีรายละเอียด ดังนี้

4.3.1 คัดเลือกประเภทผลงานทางวิชาการที่นำเข้าสู่ระบบคลังปัญญาสถาบันมหาวิทยาลัยราชภัฏเชียงใหม่ (ChiangMai Rajabhat University Intellectual Repository : CMRUIR) ดังนี้ วิทยานิพนธ์ งานวิจัย บทความวิชาการ และกฤตภาค

4.3.2 แปลงไฟล์เอกสารให้อยู่ในรูปแบบที่กำหนด เนื่องจากผลงานทางวิชาการที่ได้รับทั้งจากเจ้าของผลงาน/หน่วยงานต่าง ๆ มีรูปแบบของไฟล์ที่แตกต่างกัน เช่น เอกสารที่เป็นรูปเล่ม เอกสารที่เป็นไฟล์ Word ไฟล์ PDF มีวิธีการแปลงไฟล์เอกสารให้อยู่ในรูปแบบที่กำหนด ดังนี้

4.3.2.1 กรณีที่ได้รับผลงานทางวิชาการในรูปแบบเอกสารที่เป็นรูปเล่ม ให้นำเอกสารนั้นมาสแกนด้วยเครื่องสแกนให้อยู่ในรูปดิจิทัล แล้วจึงแปลงเอกสารเป็นไฟล์ PDF

4.3.2.2 กรณีที่ได้รับผลงานทางวิชาการในรูปแบบไฟล์ Word ให้นำไฟล์ Word มาแปลงให้อยู่ในรูปแบบไฟล์ PDF

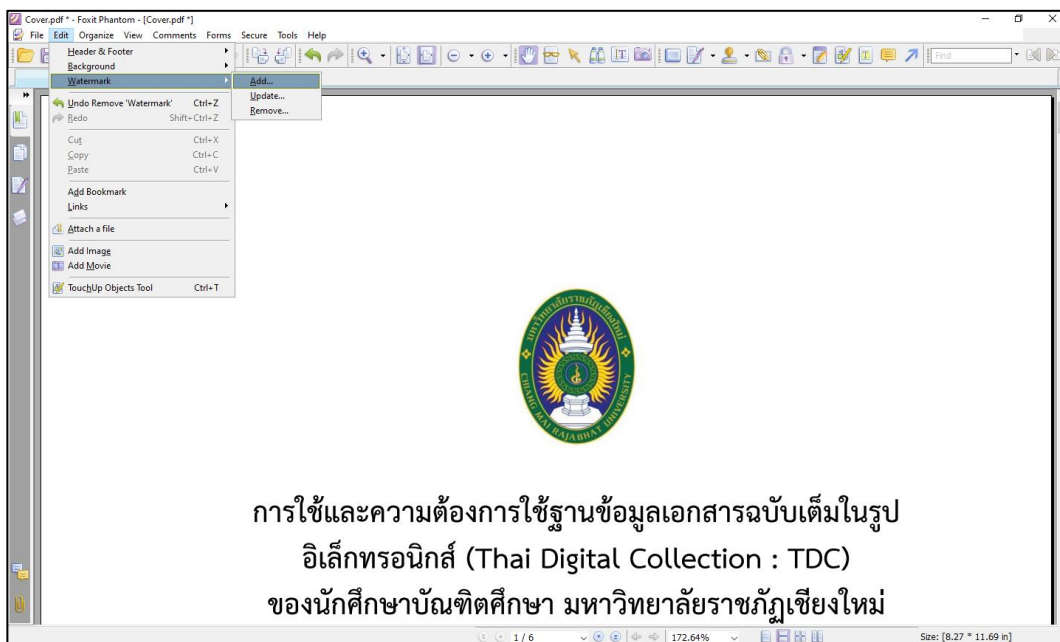
4.3.3 เมื่อแปลงไฟล์ PDF ตามที่กำหนดไว้เสร็จเรียบร้อยแล้ว ให้นำไฟล์ผลงานทางวิชาการใส่ใส่ลายน้ำ เพื่อแสดงความเป็นเจ้าของลิขสิทธิ์ของผลงานทางวิชาการของมหาวิทยาลัยราชภัฏเชียงใหม่ ไฟล์ลายน้ำของมหาวิทยาลัยราชภัฏเชียงใหม่ (CMRU\_copyright.jpg) เป็นไฟล์ภาพ ดังภาพ



ภาพที่ 12 ลายน้ำมหาวิทยาลัยราชภัฏเชียงใหม่

ดำเนินการดังนี้

1) เปิดเอกสารผลงานทางวิชาการด้วยโปรแกรม Foxit Phantom จากนั้นคลิกที่เมนู edit แล้วเลือก watermark และเลือก add ดังภาพ

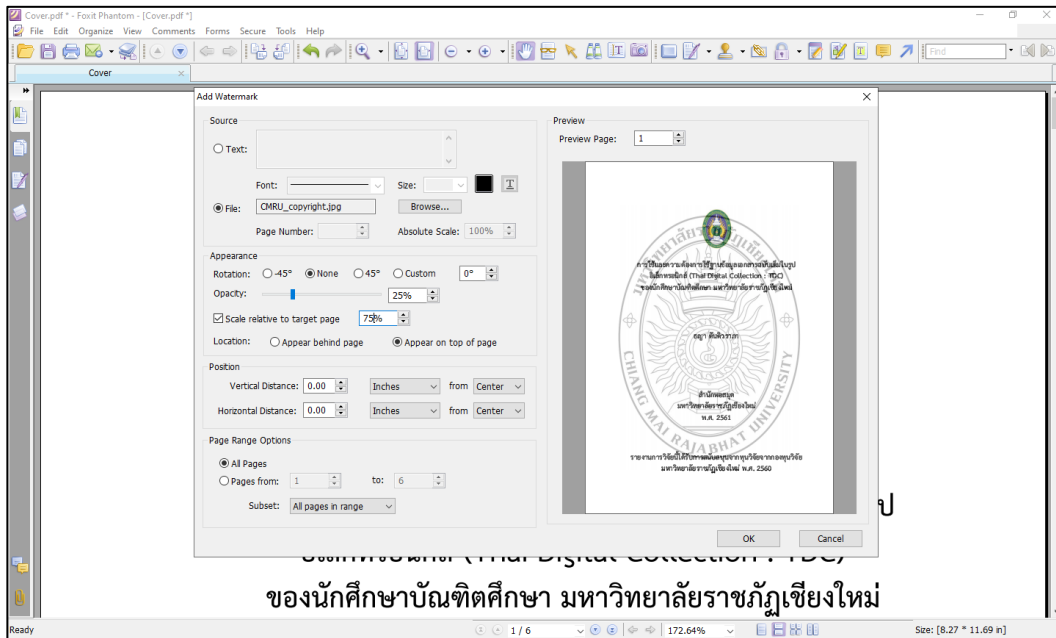


ภาพที่ 13 การใส่ลายน้ำด้วยโปรแกรม Foxit Phantom

2) เลือกไฟล์ CMRU\_copyright.jpg โดยการกดปุ่ม Browse

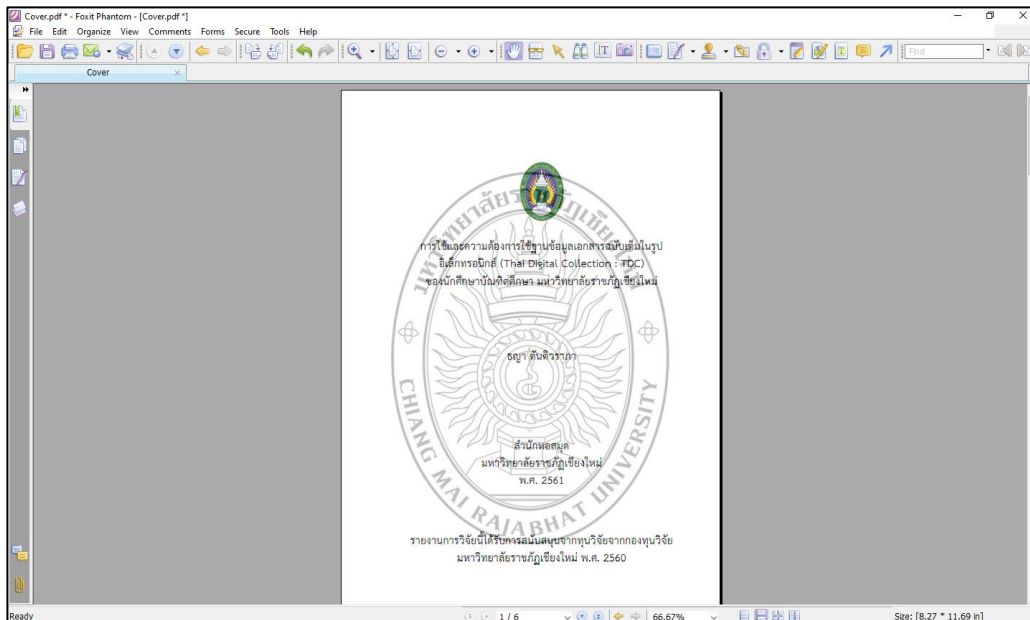
- กำหนด Opacity : 25%
- กำหนด Scale relative to target page เป็น 75%
- กดปุ่ม OK

การกำหนดระดับเปอร์เซ็นต์ของ Opacity และ Scale relative to target page เป็นข้อตกลงของการเตรียมไฟล์เอกสารของสำนักหอสมุด มหาวิทยาลัยราชภัฏเชียงใหม่ โดยการกำหนด Opacity : 25% จะทำให้ค่าความเข้มของไฟล์ลายน้ำอยู่ในระดับพอดีไม่บดบังการอ่านไฟล์เอกสาร ส่วนการกำหนด Scale relative to target page เป็น 75% เป็นการปรับสัดส่วนของไฟล์ลายน้ำ ให้มีขนาดที่พอดีและเหมาะสมกับไฟล์เอกสาร ซึ่งการกำหนด Scale relative to target page อาจมีการเปลี่ยนค่าให้เหมาะสมกับไฟล์เอกสาร เพื่อไม่ให้ใหญ่หรือเล็กจนเกินไป



ภาพที่ 14 การใส่ลายน้ำและการกำหนดค่า

3) ไฟล์เอกสารจะแสดงลายน้ำ (Watermark) ในหน้าเอกสารทุกหน้า ดังภาพ



ภาพที่ 15 แสดงลายน้ำ (Watermark) มหาวิทยาลัยราชภัฏเชียงใหม่

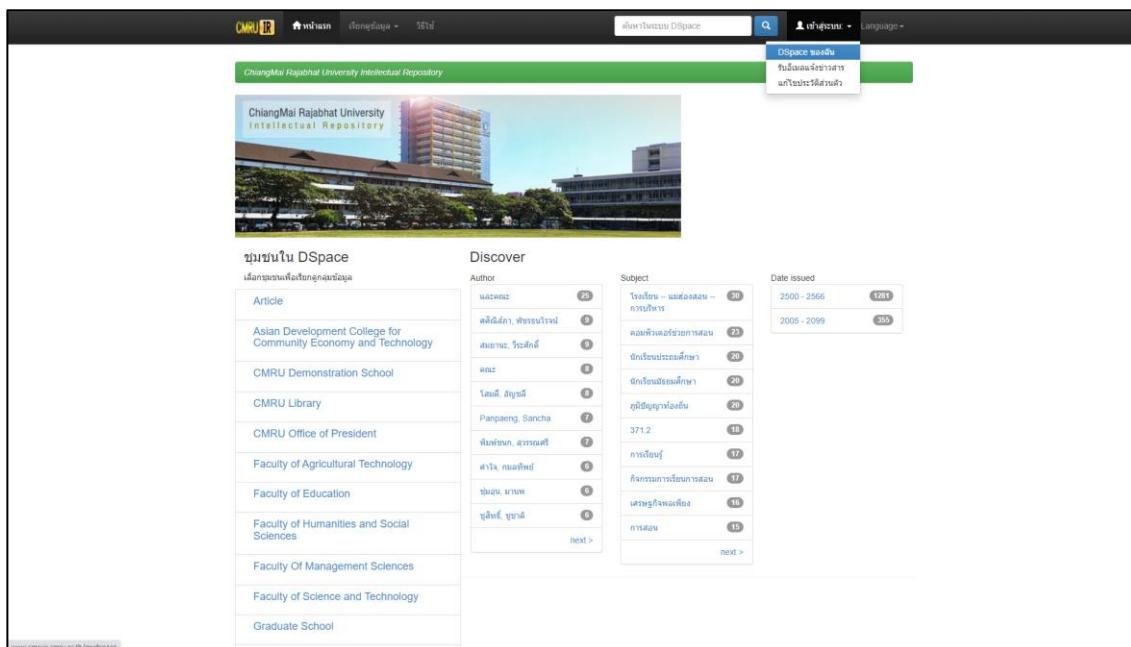
#### 4.4 การตรวจสอบความถูกต้องไฟล์เอกสาร

นำไฟล์เอกสาร PDF ตรวจสอบความชัดเจน และความถูกต้อง เนื่องจากไฟล์เอกสารที่แปลงเป็นไฟล์ PDF จะต้องเหมือนต้นฉบับ และทุกหน้าให้ตรงกับไฟล์ Word ต้นฉบับทุกครั้ง

#### 4.5 การนำเข้าผลงานทางวิชาการในระบบคลังปัญญาสถาบัน มหาวิทยาลัยราชภัฏเชียงใหม่

การนำเข้าผลงานทางวิชาการ หมายถึง การลงรายการ Metadata ตามมาตรฐาน Dublin Core บรรณารักษ์จะได้รับสิทธิ์จาก Administrator ในการนำเข้าข้อมูล แก้ไขข้อมูล ลบชั่วคราว ลบถาวร และการย้ายข้อมูลไปยัง Collection อื่น ๆ มีรายละเอียดขั้นตอนการปฏิบัติงานการนำเข้าผลงานทางวิชาการเข้าสู่ระบบคลังปัญญาสถาบัน มหาวิทยาลัยราชภัฏเชียงใหม่ (ChiangMai Rajabhat University Intellectual Repository : CMRUIR) ดังนี้

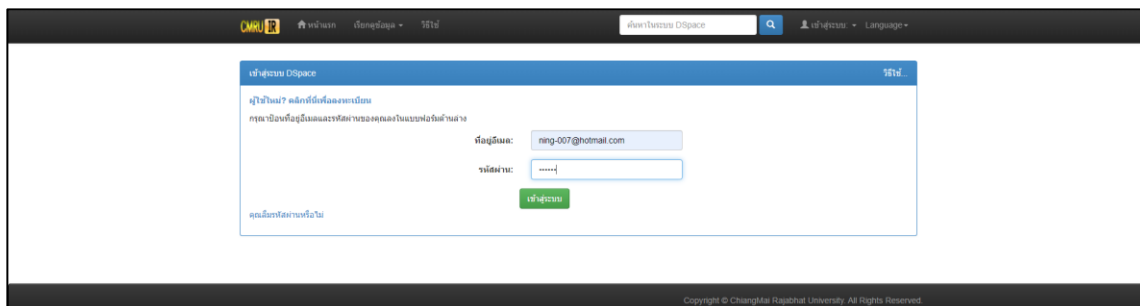
4.5.1 เข้าสู่ระบบคลังปัญญาสถาบัน มหาวิทยาลัยราชภัฏเชียงใหม่ (ChiangMai Rajabhat University Intellectual Repository: CMRUIR) ได้จาก หน้าเว็บไซต์ สำนักหอสมุด URL: [www.lib.cmru.ac.th](http://www.lib.cmru.ac.th) และสามารถเข้าใช้โดยตรงที่หน้าเว็บไซต์ ระบบสืบค้นเอกสารคลังปัญญาสถาบัน CMRUIR URL: <http://www.cmruir.cmru.ac.th> จากนั้นคลิกที่ปุ่ม “เข้าสู่ระบบ” ดังภาพ



ภาพที่ 16 หน้าจอการเข้าสู่ระบบคลังปัญญาสถาบัน มหาวิทยาลัยราชภัฏเชียงใหม่

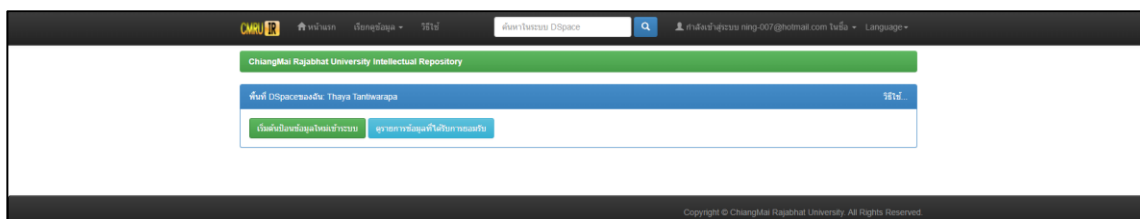


4.5.2 Login เข้าสู่ระบบคลังปัญญาสถาบัน มหาวิทยาลัยราชภัฏเชียงใหม่ ด้วยการใส่อีเมลล์ และ รหัสผ่าน จากนั้นคลิกที่ปุ่ม “เข้าสู่ระบบ” ดังภาพ



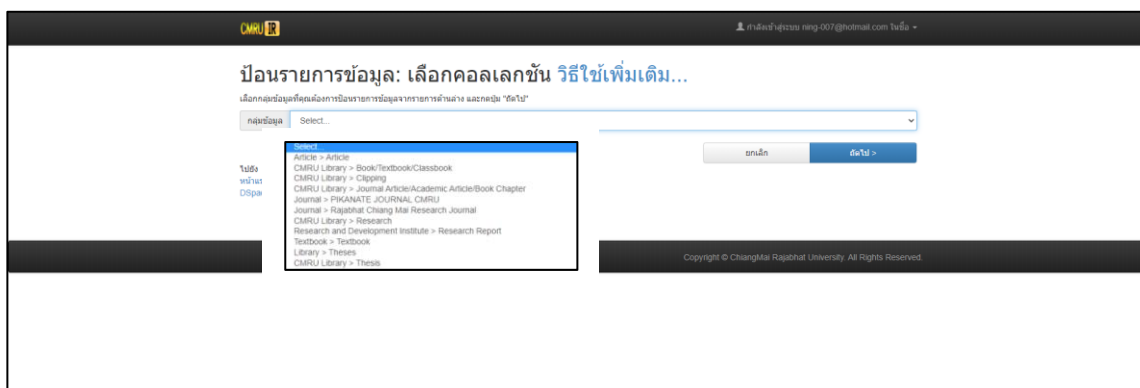
ภาพที่ 17 หน้าจอการ Login เข้าสู่ระบบคลังปัญญาสถาบัน มหาวิทยาลัยราชภัฏเชียงใหม่

4.5.3 เริ่มต้นป้อนข้อมูลเข้าสู่ระบบ ด้วยการคลิกที่ปุ่ม “เริ่มต้นป้อนข้อมูลเข้าสู่ระบบ” ดังภาพ



ภาพที่ 18 หน้าจอเริ่มต้นป้อนข้อมูลเข้าสู่ระบบ

4.5.4 เลือกกลุ่มข้อมูลที่ต้องการป้อนรายการข้อมูลจากรายการด้านล่าง ให้ตรงกับผลงานทางวิชาการที่จะนำเข้า ดังนี้ วิทยานิพนธ์ กลุ่มชุมชน Library > Theses, งานวิจัย กลุ่มชุมชน CMRU Library > Research, บทความวิชาการ กลุ่มชุมชน Article > Article, กฤตภาค กลุ่มชุมชน CMRU Library > Clipping และคลิกที่ปุ่ม "ถัดไป"



ภาพที่ 19 หน้าจอการเลือกกลุ่มข้อมูล

4.5.5 ในการใส่รายละเอียดของผลงานทางวิชาการนั้น ระบบจะแสดงแถบการทำงานตาม  
ขั้นตอน คือ อธิบาย > อัปโหลด > ตรวจสอบ > อนุญาต > เสร็จสิ้น

4.5.6 ลงรายการ Metadata ตามมาตรฐาน Dublin Core ของผลงานทางวิชาการนั้น ดังนี้

Title	ใส่ชื่อของเอกสาร
Title.Alternative	ใส่ชื่อเรื่องรอง หรือชื่อเรื่องในภาษาอื่น ในกรณีที่มีหลาย ภาษา ให้กดปุ่ม + เพิ่มอีก
Creator	ใส่ชื่อผู้แต่ง
Subject	ใส่คำสำคัญหรือวลีที่บอกถึงเนื้อหา ใส่หัวเรื่อง
Subject.DDC	ใส่หมวดหมู่ Dewey
Description.Abstract	สาระสังเขป
Publisher	ใส่คำว่า มหาวิทยาลัยราชภัฏเชียงใหม่. สำนักหอสมุด
Advisor	ใส่ชื่ออาจารย์ที่ปรึกษา (กรณีเอกสารเป็นวิทยานิพนธ์)
Date.Issued	ใส่ปีที่ผลิตหรือสร้างทรัพยากรสารสนเทศซึ่งปรากฏอยู่ใน เอกสารต้นฉบับ (กรณีข้อมูลเป็นวิทยานิพนธ์ ให้ใส่ปีที่จบ การศึกษาตามเอกสาร)
Date. Created	วัน เดือน ปี ที่นำเข้าเอกสารในรูปแบบดิจิทัล
Type	เลือกประเภทผลงานทางวิชาการให้ตรงกับข้อมูลที่นำเข้า
Identifier.URL	URL ที่สามารถดูหรือ download เนื้อหาฉบับเต็มของ เอกสารนั้น ๆ
Identifier.ISBN	ใส่หมายเลข ISBN
Identifier.ISSN	ใส่หมายเลข ISSN
Identifier.CallNumber	เลขเรียกหนังสือตามเอกสารต้นฉบับ
Identifier. Bibliographic Citation	รายละเอียดทางบรรณานุกรมที่บ่งชี้ทรัพยากร
Degree name	ใส่ชื่อปริญญา (กรณีเอกสารเป็นวิทยานิพนธ์)
Degree level	ระดับของปริญญา (กรณีเอกสารเป็นวิทยานิพนธ์)
Degree discipline	สาขาวิชาอาจเป็นชื่อโปรแกรมการศึกษาหรือภาควิชา (กรณี เอกสารเป็นวิทยานิพนธ์)
Format	ใส่คำว่า PDF
Language	เลือกภาษาของเนื้อหาตามเอกสารนั้น ๆ

Relation	ทรัพยากรที่เกี่ยวข้อง เช่น การลงรายการชื่อชุดของงานวิจัย
Series/Report No.	ชื่อชุด/หมายเลขรายงาน/หมายเลขบทความ
Coverage.Spatial	ใส่ขอบเขตของเนื้อหาตามภูมิศาสตร์
Coverage.Temporal	ใส่ขอบเขตของเนื้อหาตามระยะเวลา
Rights	ใส่คำว่า มหาวิทยาลัยราชภัฏเชียงใหม่

**ป้อนรายการข้อมูล: อธิบายรายการของคุณ (วิธีใช้เพิ่มเติม...)**

กรุณาใส่ข้อมูลเกี่ยวกับรายการข้อมูลของคุณด้านล่าง ในบรรทัดแรกของฟอร์ม คุณจะสามารถใช้แท็บ (Tab) เพื่อย้ายตำแหน่งเคอร์เซอร์ไปยังกล่องข้อความ หรือ ใช้ปุ่มคีย์บอร์ดเพื่อลัดการดำเนินงานตามนี้

Enter the main title of the item.  
**Title \***

If the item has any alternative titles, please enter them here.  
**Titles Alternative**

Enter the names of the Creator of this item.  
**Creator**

Enter appropriate subject keywords or phrases.  
**Subject Keywords**

Enter appropriate subject DDC  
**Subject DDC**

Enter the abstract of the item.  
**Abstract**

Enter the name of the publisher of this item.  
**Publisher**

ภาพที่ 20 หน้าจอตัวอย่างการลงรายการ Metadata ตามมาตรฐาน Dublin Core วิทยานิพนธ์

**ป้อนรายการข้อมูล: อธิบายรายการของคุณ (วิธีใช้เพิ่มเติม...)**

กรุณาป้อนข้อมูลเพิ่มเติมเกี่ยวกับรายการของคุณด้านล่าง

Enter the names of the Advisor of this item.  
**Advisor**

Please give the date of created  
**Date of Created \***

Please give the date of previous publication.  
**Date of Issue \***

Select the type(s) of content of the item.  
**Type**

If the item has any identification numbers or codes associated with it, please enter the types and the actual numbers or codes below.  
**Identifiers**

**DegreeName**

ภาพที่ 21 หน้าจอตัวอย่างการลงรายการ Metadata ตามมาตรฐาน Dublin Core วิทยานิพนธ์

The screenshot shows a metadata entry form with the following fields and values:

- Thesis Level:** Master, Doctorate
- Thesis Discipline:** Business Administration, Faculty of Public Health, Thai language, Sports Science and Exercise Science, Biotechnology, Science teaching
- Format:** PDF
- Language:** Thai
- Coverage:** วิชา (หมวดหมู่), ชื่อสาร (ชื่อไทย) ด้านสาขาวิชา, ชื่อไทย
- Rights:** มหาวิทยาลัยราชภัฏรำไพพรรณี

ภาพที่ 22 หน้าจอต้อนรับการลงรายการ Metadata ตามมาตรฐาน Dublin Core วิทยานิพนธ์

#### 4.6 การ Upload ไฟล์เอกสาร

หลังจากที่ลงรายการ Metadata ตามมาตรฐาน Dublin Core ของผลงานทางวิชาการนั้น ๆ แล้วคลิกปุ่ม “ถัดไป” ให้ดำเนินการดังนี้

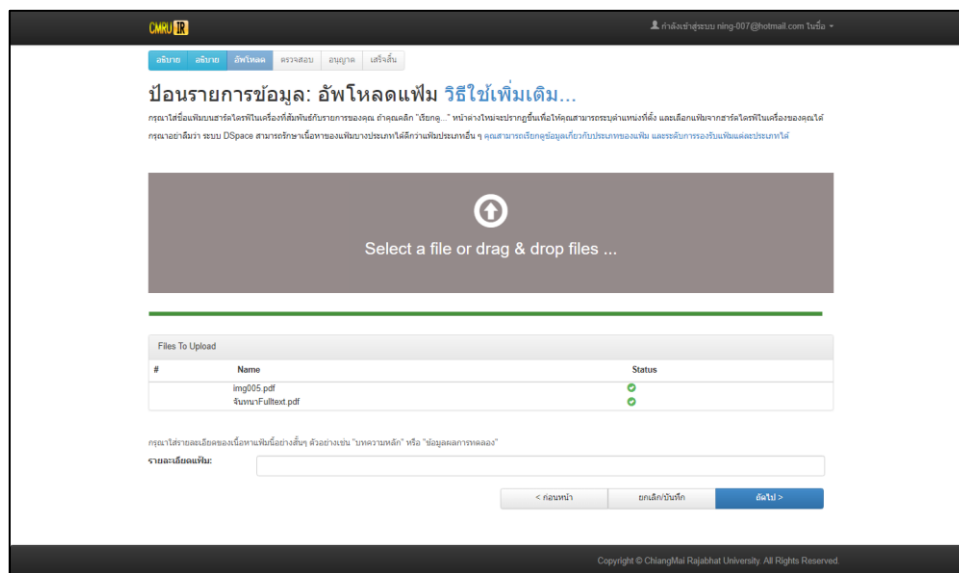
4.6.1 ระบบจะแสดงหน้าจอเพื่อ Upload ไฟล์เอกสาร และคลิกที่คำว่า “Select a file or drag & drop files” ดังภาพ

The screenshot shows a file upload interface with the following elements:

- A large grey box with a plus icon and the text "Select a file or drag & drop files ...".
- A text input field for the file name.
- A "Next" button.

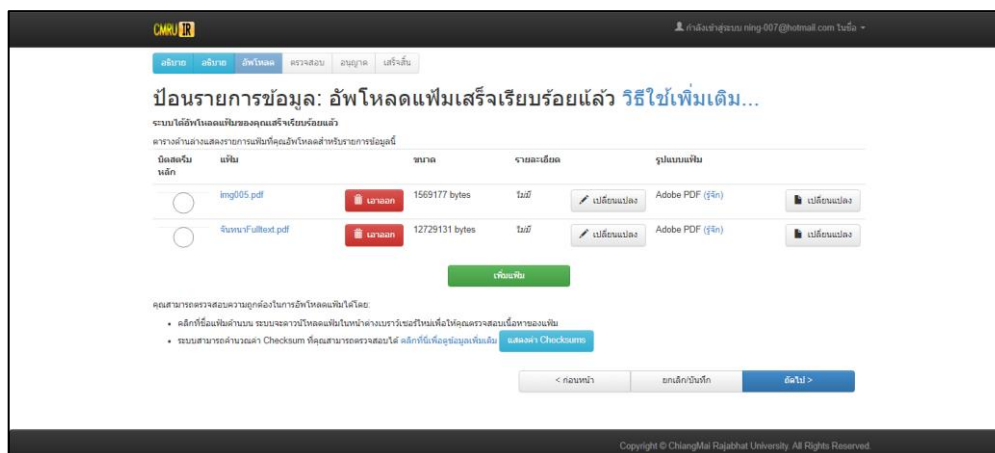
ภาพที่ 23 หน้าจอแสดงการ Upload ไฟล์เอกสาร

4.6.2 เมื่อเลือกไฟล์เอกสารผลงานทางวิชาการที่ต้องการแล้ว โดยให้ตรวจสอบความถูกต้องของไฟล์เอกสารก่อน กรณีที่มีไฟล์เอกสารมากกว่า 1 ไฟล์ ให้คลิกปุ่ม “Select a file or drag & drop files” และคลิกปุ่ม “ถัดไป”



ภาพที่ 24 หน้าจอไฟล์เอกสารที่ Upload

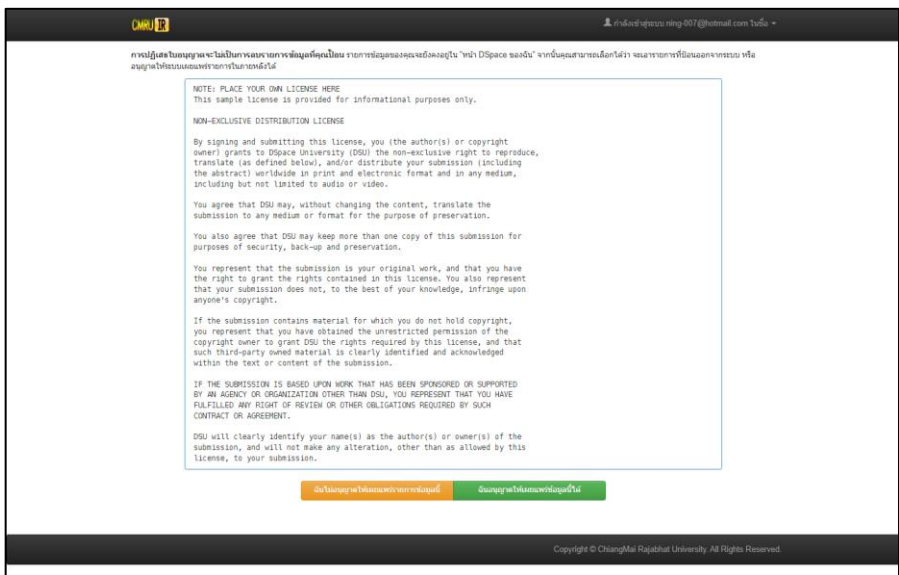
4.6.3 หากต้องการลบไฟล์เอกสาร เลือกไฟล์เอกสาร และคลิกปุ่ม “ลบออก” และหากต้องการเพิ่มไฟล์เอกสารให้ คลิกปุ่ม “เพิ่มแฟ้ม จากนั้น” คลิกปุ่ม “ถัดไป” ดังภาพ



ภาพที่ 25 หน้าจอการลบ เพิ่มไฟล์เอกสาร

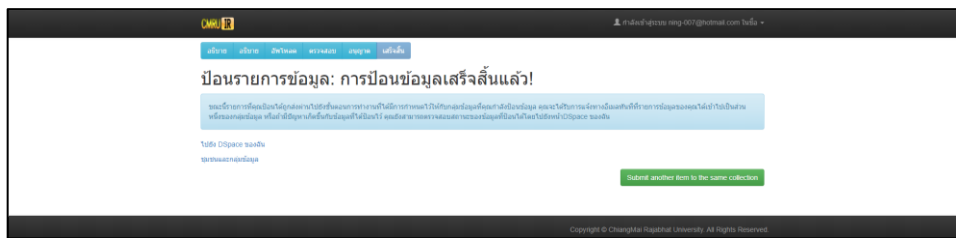
4.6.4 ตรวจสอบความถูกต้องของการลงรายการผลงานทางวิชาการนั้น ๆ หากต้องการแก้ไขให้คลิกปุ่ม “แก้ไขหนึ่งในรายการเหล่านี้” จากนั้น คลิกปุ่ม “ถัดไป” ดังภาพ





ภาพที่ 28 หน้าจอการตรวจสอบการอนุญาตให้เผยแพร่รายการข้อมูล

4.6.6 เสร็จสิ้นขั้นตอนการลงรายการ และ Upload ผลงานทางวิชาการ คลิกปุ่ม “Submit another item to the same collection” ดังภาพ

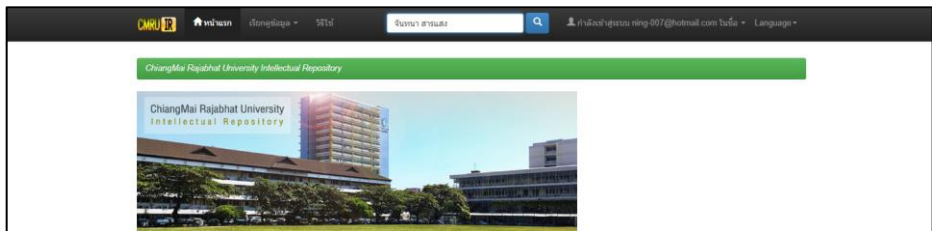


ภาพที่ 29 หน้าจอแสดงการเสร็จสิ้นขั้นตอนการลงรายการและ Upload ผลงานทางวิชาการ

### 4.7 การแก้ไขรายการข้อมูล

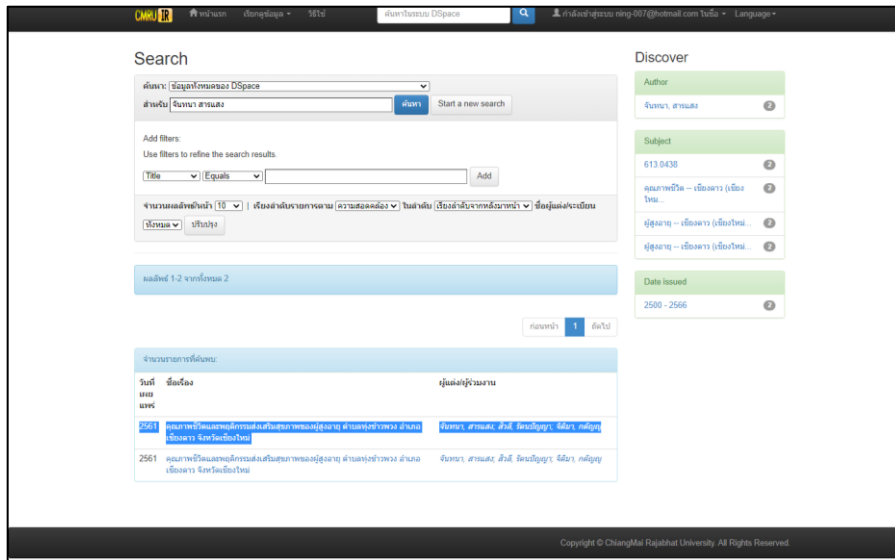
หลังจากที่ลงรายการ Metadata ตามมาตรฐาน Dublin Core และ Upload ไฟล์เอกสารของผลงานทางวิชาการนั้น ๆ แล้วต้องดำเนินการแก้ไขรายการข้อมูล มีวิธีการดังนี้

4.7.1 ค้นหาระเบียนที่ต้องการแก้ไข โดยพิมพ์ที่ช่อง ค้นหา จากนั้นคลิกปุ่ม “ค้นหา” ดังภาพ



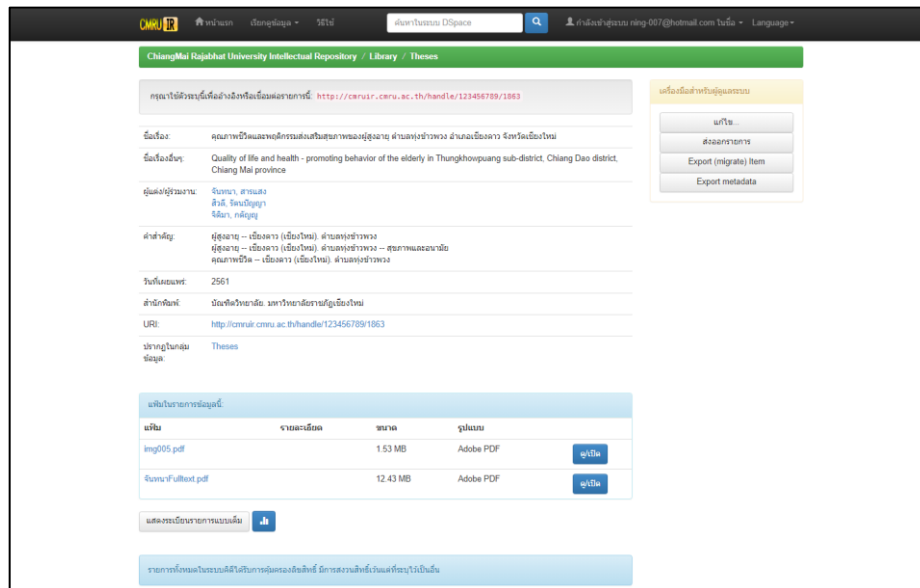
ภาพที่ 30 หน้าจอแสดงการค้นหาระเบียนที่ต้องการแก้ไข

4.7.2 เลือกระเบียนที่ต้องการแก้ไข ดังภาพ



ภาพที่ 31 หน้าจอแสดงการเลือกระเบียนที่ต้องการแก้ไข

4.7.3 คลิกเมนู “แก้ไข” ดังภาพ



ภาพที่ 32 หน้าจอแสดงเมนู แก้ไข

4.7.4 แสดงหน้าจอแก้ไขรายการข้อมูล ในหน้าจอนี้จะแสดงแถบการใช้งาน รายละเอียดของระเบียน (Item's details) สถานะระเบียน (Action) เมทาตาตาของระเบียน และไฟล์เอกสารของระเบียน



รายละเอียดของระเบียบ (Item's details) แสดงรายละเอียดของ รหัส ID ระบุรายการ ข้อมูลภายใน หมายเลขอ้างอิง การแก้ไขครั้งสุดท้าย กลุ่มข้อมูลของรายการ และ URL หน้ารายการข้อมูล สถานะระเบียบ (Action) แสดงแถบเมนู มีรายละเอียดดังนี้

ถอน การถอนระเบียบออกจากคลังข้อมูล

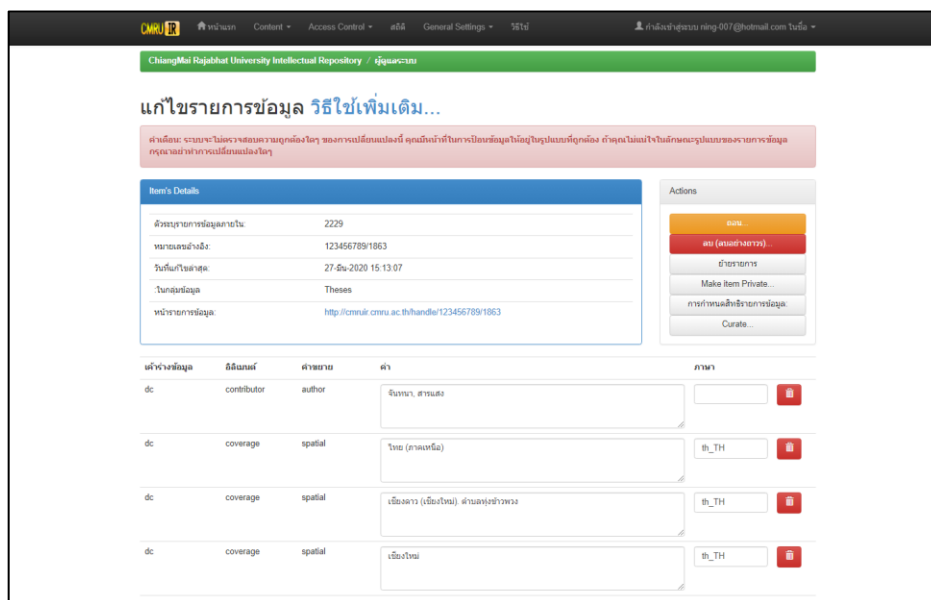
ลบ (ลบอย่างถาวร) การลบระเบียบ ออกจากคลังข้อมูลอย่างถาวร

ย้ายรายการ การย้ายระเบียบนั้นไปยังคอลเล็กชันอื่น

Make Item Private การทำงานระเบียบให้เป็นส่วนตัว

การกำหนดสิทธิรายการข้อมูล เป็นการแก้ไขนโยบายการให้สิทธิอนุญาตของ

ระเบียบ ดังภาพ

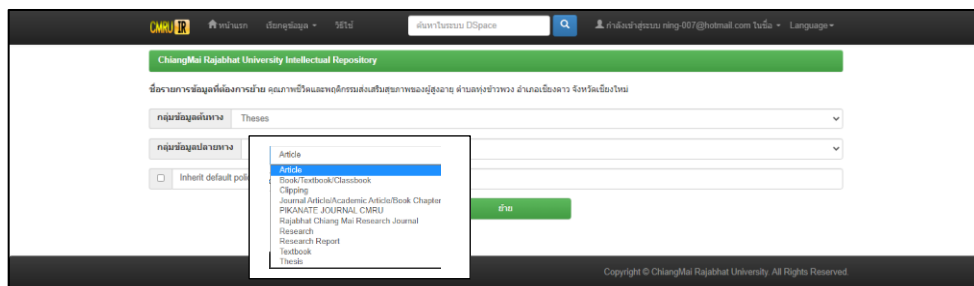


ภาพที่ 33 หน้าจอแสดงเมนูรายละเอียดของระเบียบ (Item's details) สถานะระเบียบ (Action)

การลบระเบียบข้อมูล คลิกเมนูแถบสีแดง “ลบ (ลบอย่างถาวร)” ระบบจะดำเนินการลบ ระเบียบออกจากระบบ ดังภาพ

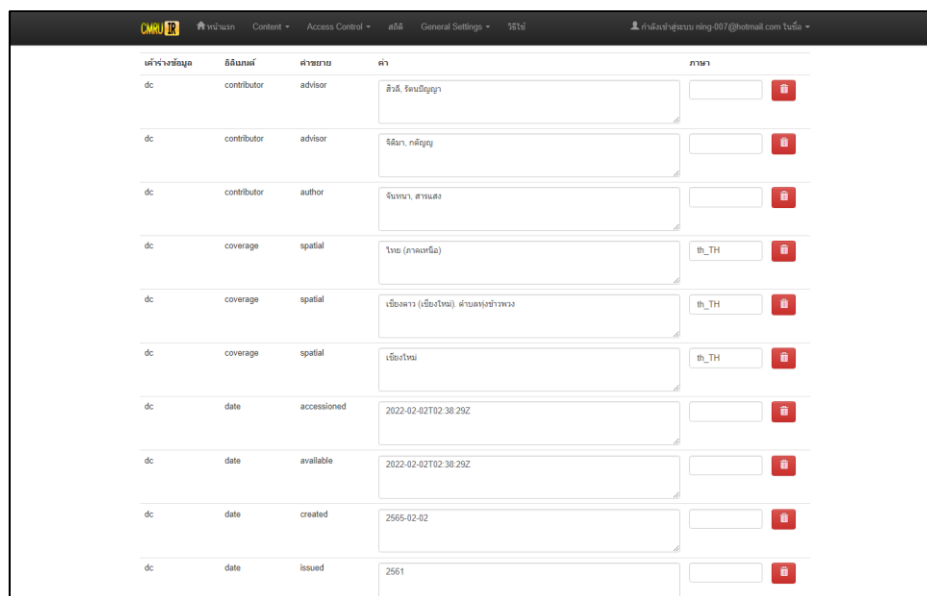


การย้ายรายการ เลือกกลุ่มข้อมูลปลายทางที่ต้องการย้าย คลิก “ย้าย”



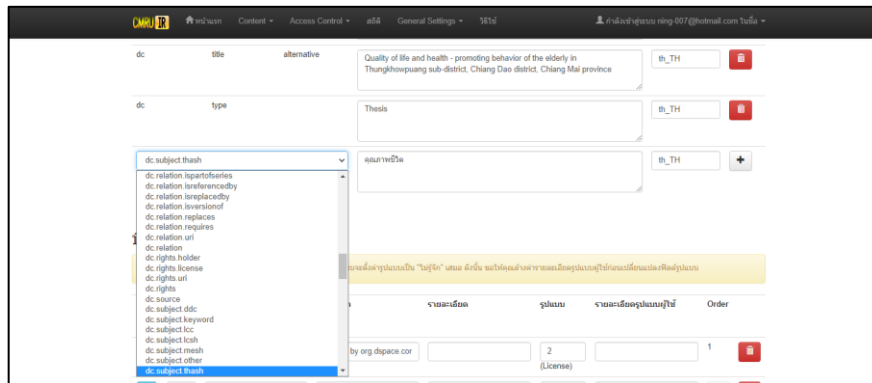
ภาพที่ 36 หน้าจอแสดงการย้ายรายการ

เมทาดาทาของระเบียบ ภายในแถบเมนูนี้แสดงรายการเมทาดาทาของระเบียบนั้น ๆ โดยสามารถแก้ไข หรือลบเมทาดาทานั้น ๆ ได้

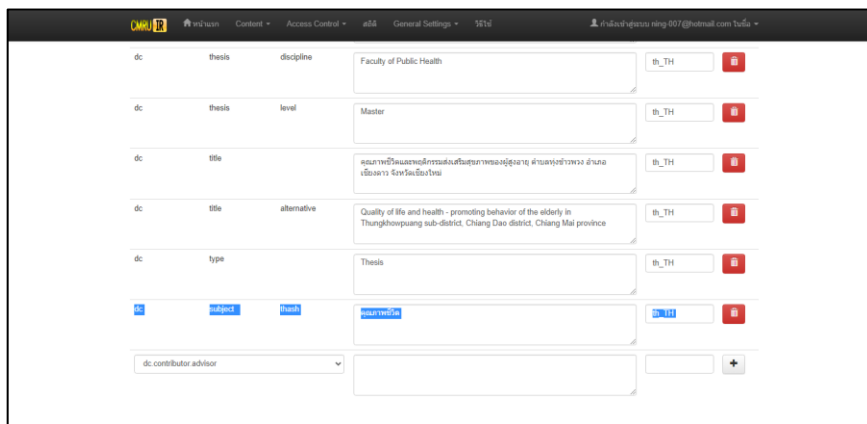


ภาพที่ 37 หน้าจอแสดงเมนูเมทาดาทาของระเบียบ

การเพิ่มเมทาดาทาใหม่ เลือกเมทาดาทาที่ต้องการเพิ่ม ใส่ข้อมูล/ภาษา ที่ต้องการหากเป็นภาษาไทย ให้พิมพ์คำว่า “th\_TH” หากเป็นภาษาอังกฤษให้พิมพ์คำว่า “en” จากนั้นให้คลิกปุ่ม + ดังภาพ

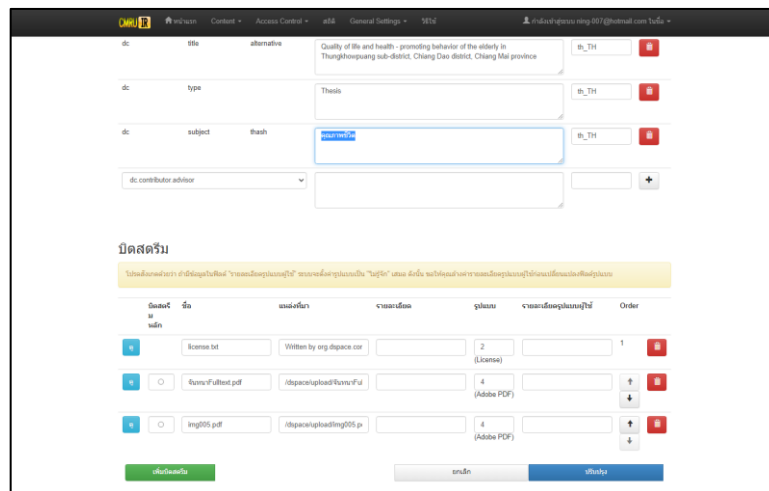


ภาพที่ 38 หน้าจอแสดงการเพิ่มเมทาดาทาใหม่




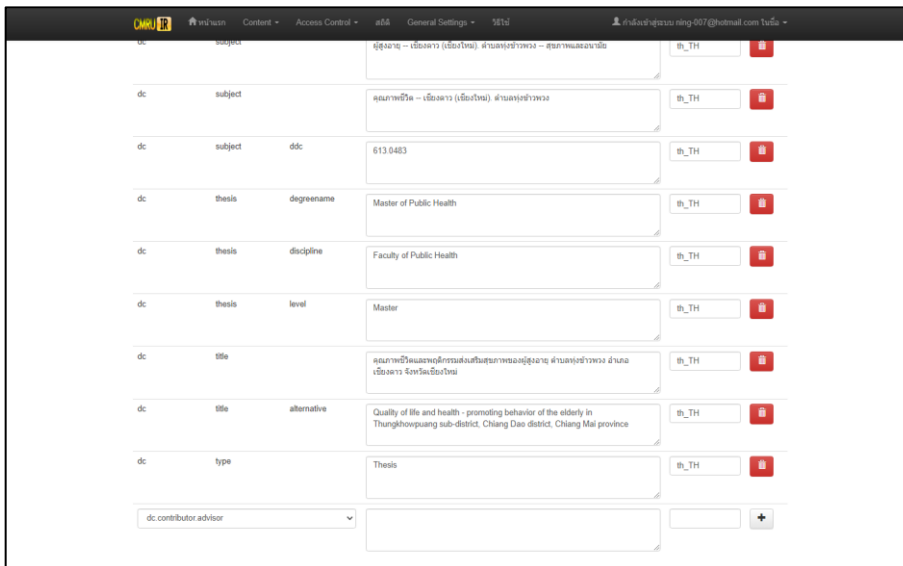
ภาพที่ 39 หน้าจอแสดงรายการที่เพิ่ม

การแก้ไขเมทาดาทา สามารถทำการแก้ไขได้ในช่อง Text Field จากนั้นคลิกเมนู “ปรับปรุง” ดังภาพ



ภาพที่ 40 หน้าจอแสดงการแก้ไขเมทาดาทา

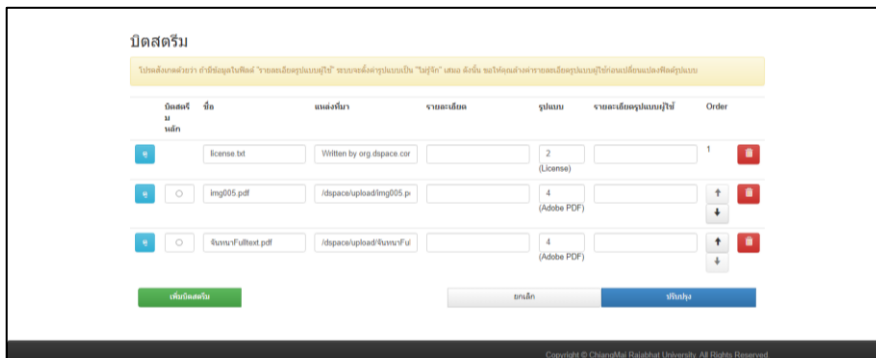
การลบเมทาดาตา สามารถทำได้โดยการเลือกปุ่ม  ระบบจะทำการลบเมทาดาตาออก  
ออก ดังภาพ



Field	Value	Action
dc:subject	สุขภาพ - เชียงดาว (เชียงใหม่) ส่วนต่อส่วนหาง - สถาบันสุขภาพเด็ก	ลบ
dc:subject	คุณภาพชีวิต - เชียงดาว (เชียงใหม่) ส่วนต่อส่วนหาง	ลบ
dc:subject	ddc	ลบ
dc:thesis	613.0483	ลบ
dc:thesis	degree name	ลบ
dc:thesis	Master of Public Health	ลบ
dc:thesis	discipline	ลบ
dc:thesis	Faculty of Public Health	ลบ
dc:thesis	level	ลบ
dc:thesis	Master	ลบ
dc:title	คุณภาพชีวิตและการส่งเสริมสุขภาพของผู้สูงอายุ ส่วนต่อส่วนหาง ด้าน เชียงใหม่ จังหวัดเชียงใหม่	ลบ
dc:title	alternative	ลบ
dc:title	Quality of life and health - promoting behavior of the elderly in Thungthopruang sub-district, Chiang Dao district, Chiang Mai province	ลบ
dc:type	Thesis	ลบ
dc.contributor.advisor		+

ภาพที่ 41 หน้าจอแสดงการลบเมทาดาตา

ไฟล์เอกสารของระเบียบภายในแถบเมนูนี้สามารถ Upload ไฟล์เอกสาร ลบไฟล์  
เอกสาร และสามารถเรียงลำดับไฟล์เอกสาร ดังภาพ

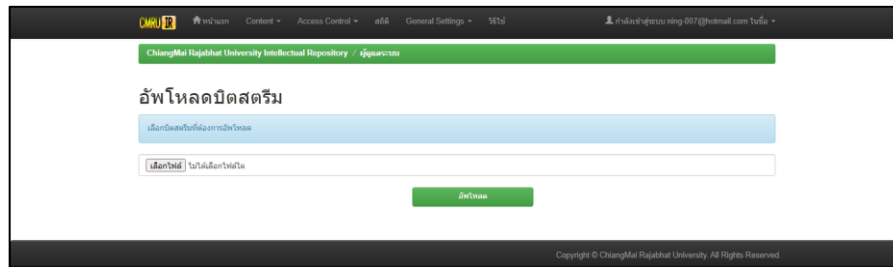


Document Name	Type	Size	Order	Action
license.txt	Written by org.dspace.cor	2 (License)	1	ลบ
img05.pdf	Adobe PDF	4		ลบ
img05Fulltext.pdf	Adobe PDF	4		ลบ

Buttons: เพิ่มเอกสาร, ยกเลิก, ฟื้นฟู

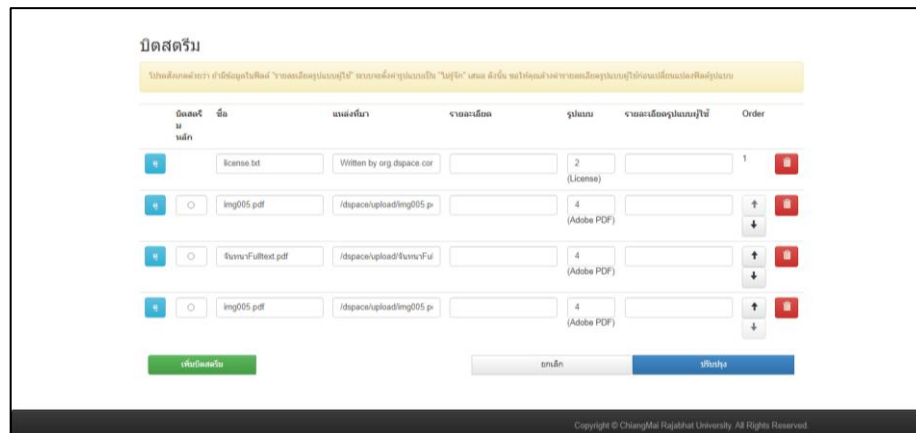
ภาพที่ 42 หน้าจอแสดงเมนูแถบการใช้งาน (ไฟล์เอกสาร)

การ Upload ไฟล์เอกสารใหม่ คลิกที่ข้อความ “เพิ่มบิตสตรีม” หน้าจอแสดงหน้าการ  
Upload ไฟล์เอกสาร ดำเนินการเลือกไฟล์เอกสาร และคลิกเมนู “อัปโหลด” ดังภาพ



ภาพที่ 43 หน้าจอแสดงเมนูการ Upload ไฟล์เอกสารใหม่

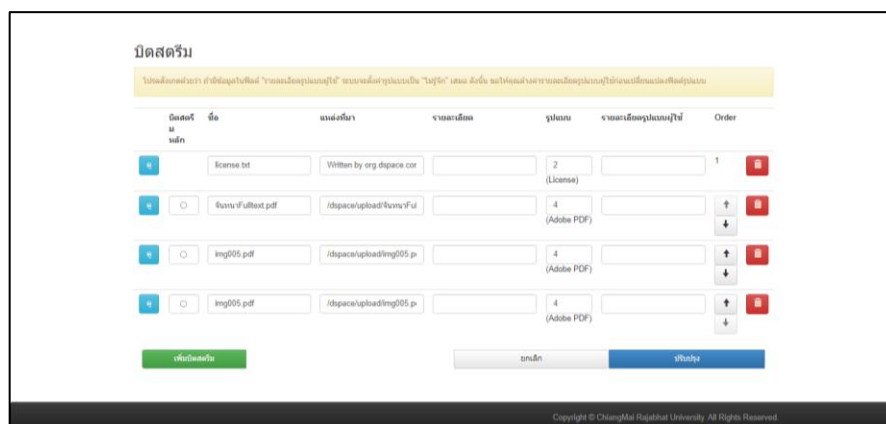
หน้าจอจะแสดงไฟล์เอกสารที่ได้ทำการ Upload แล้ว โดยสามารถคลิกที่เมนู “ดู” เพื่อดูไฟล์เอกสารนั้น ๆ ดังภาพ





ภาพที่ 44 หน้าจอแสดงไฟล์เอกสารที่ได้ทำการ Upload

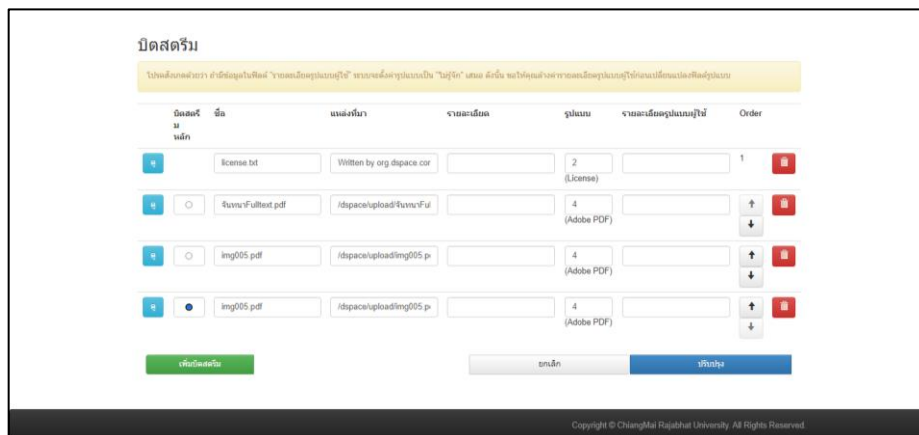
การเรียงไฟล์ สามารถเรียงลำดับก่อนหลังได้ โดยคลิกที่ปุ่ม ลูกศรชี้ขึ้น ↑ ลูกศรชี้ลง ↓

↓ ดังภาพ



ภาพที่ 45 หน้าจอแสดงการเรียงไฟล์

การลบไฟล์ สามารถลบไฟล์ได้โดยการคลิก  หน้ารายการที่ต้องการลบ จากนั้นเลือกปุ่ม  ระบบจะทำการลบไฟล์ออก ดังภาพ



ภาพที่ 46 หน้าจอแสดงการลบไฟล์

จากรายละเอียดขั้นตอนการปฏิบัติงานการลงรายการเอกสารคลังปัญญาสถาบัน มหาวิทยาลัยราชภัฏเชียงใหม่ (ChiangMai Rajabhat University Intellectual Repository : CMRUIR) ของสำนักหอสมุด สรุปขั้นตอนการทำงานในส่วนของผู้ใช้ระบบ (User) ได้ดังนี้

1. การเข้าใช้งานระบบสามารถเข้าใช้งานได้ที่ เว็บไซต์สำนักหอสมุด URL: [www.lib.cmru.ac.th](http://www.lib.cmru.ac.th) และเข้าใช้โดยตรงที่หน้าเว็บไซต์ ระบบสืบค้นเอกสารคลังปัญญาสถาบัน CMRUIR URL: <http://www.cmruir.cmru.ac.th> เมื่อป้อนรหัสผ่านเสร็จเรียบร้อย และมีสิทธิ์ในการป้อนข้อมูลเข้าสู่ระบบ ก็สามารถทำงานได้
2. การบันทึกข้อมูล Metadata บรรณารักษ์สามารถดำเนินการ Key in ตามแบบมาตรฐานการลงรายการ Dublin Core Metadata
3. ดำเนินการ Upload ไฟล์เอกสาร
4. ดำเนินการกรอกข้อมูล Metadata ระเบียบต่อไป

#### 4.8 เทคนิคการปฏิบัติงาน

การลงรายการเอกสารคลังปัญญาสถาบัน มหาวิทยาลัยราชภัฏเชียงใหม่ (ChiangMai Rajabhat University Intellectual Repository : CMRUIR) มีเทคนิคการปฏิบัติงานที่สามารถทำให้สำเร็จได้อย่างรวดเร็ว ดังนี้

- 4.8.1 ตรวจสอบและเตรียมเอกสารที่เป็นรูปเล่ม และตรวจสอบความถูกต้องของเอกสาร
- 4.8.2 แยกประเภทผลงานทางวิชาการ เพื่อความสะดวกและรวดเร็วก่อนนำลงรายการ

4.8.3 ตรวจสอบเตรียมไฟล์เอกสารให้พร้อม การใส่ลายน้ำก่อนนำลงรายการ ด้วยวิธีตามที่  
นำเสนอไว้



## บทที่ 5

### ปัญหาอุปสรรคและข้อเสนอแนะ

การนำชุดหน่วยข้อมูลย่อย Dublin Core Metadata มาประยุกต์ใช้งาน บรรณารักษ์อาจประสบปัญหา อุปสรรคต่าง ๆ ดังนี้จากประสบการณ์ของผู้เขียนที่รับผิดชอบงานการลงรายการเอกสารคลังปัญญาสถาบัน มหาวิทยาลัยราชภัฏเชียงใหม่ (ChiangMai Rajabhat University Intellectual Repository : CMRUIR) ของสำนักหอสมุด มหาวิทยาลัยราชภัฏเชียงใหม่ จึงได้รวบรวมปัญหา อุปสรรคพร้อมทั้งแนวทางแก้ไข ที่จะทำให้การปฏิบัติงานดำเนินงานได้อย่างมีประสิทธิภาพ และเกิดประสิทธิผล ดังนี้

ขั้นตอนการดำเนินงาน	ปัญหา/อุปสรรค	แนวทางแก้ไข
การรับผลงานทางวิชาการจากคณะวิชา หน่วยงานต่าง ๆ และเจ้าของผลงาน	ไม่มีข้อกำหนดในการส่งผลงานทางวิชาการ เช่น การส่งผลงานทางวิชาการแนบไฟล์เอกสารไฟล์ Word และ ไฟล์ PDF	ประสานงานกับหน่วยงานต่าง ๆ เพื่อกำหนดให้มีรูปแบบการส่งผลงานทางวิชาการให้มีรูปแบบที่เหมือนกัน
การจัดกลุ่มประเภทผลงานทางวิชาการ	-	-
การเตรียมไฟล์และแปลงไฟล์เอกสารให้อยู่ในรูปแบบ PDF	1.ไฟล์เอกสารหน้าอนุมัติ ไม่มี/ไม่ตรงกับ ต้นฉบับ (กรณีวิทยานิพนธ์) 2.ไม่มีเครื่องแสกน กรณีที่ผลงานทางวิชาการไม่มีไฟล์ Word และ ไฟล์PDF	1.นำวิทยานิพนธ์ต้นฉบับมาตรวจทานและดำเนินการแสกนแทรกหน้าอนุมัติเพิ่มเติม 2. ทำบันทึกข้อความ ขอความอนุเคราะห์จัดซื้อจัดหาเครื่องแสกนเพื่อการลงรายการเอกสารคลังปัญญาสถาบัน มหาวิทยาลัยราชภัฏเชียงใหม่ ( ChiangMai Rajabhat University Intellectual Repository : CMRUIR)
การตรวจสอบความถูกต้องการใส่ลายน้ำ	1. กรณีที่ผู้ปฏิบัติงานที่เกี่ยวข้อง หรือเจ้าของผลงานทางวิชาการไม่ได้ใส่ลายน้ำหรือไม่ใส่ลายน้ำเดียวกันตามที่กำหนด	1.ประสานงานกับผู้ปฏิบัติงานที่เกี่ยวข้อง หรือเจ้าของผลงานทางวิชาการ ใส่ลายน้ำตามที่ได้กำหนดไว้

ขั้นตอนการดำเนินงาน	ปัญหา/อุปสรรค	แนวทางแก้ไข
<p>การนำเข้าผลงานทางวิชาการ การลงรายการ Metadata ตาม มาตรฐาน Dublin Core</p>	<p>1. การกำหนด Subject ยังไม่ ถูกต้อง</p> <p>2. การใส่ Date Issued หรือปี ที่ผลิต ใส่ปีปัจจุบันที่นำเข้า ข้อมูล</p> <p>3. การใส่ชื่อปริญญายังไม่ ถูกต้อง (กรณีวิทยานิพนธ์)</p> <p>4. ลงคำนำหน้าชื่อบุคคล</p> <p>5. กรณีที่มีเนื้อหาแบ่งตาม ภูมิศาสตร์ ไม่ได้ใส่ใน Coverage Spatial</p> <p>6. กรณีที่ผู้ปฏิบัติงานที่ เกี่ยวข้อง หรือเจ้าของผลงาน ทางวิชาการนำเข้าข้อมูลเอง การลงรายการจึงไม่ถูกต้องตาม มาตรฐานการลงรายการ Dublin Core Metadata</p>	<p>1. แนะนำให้ผู้ปฏิบัติงาน กำหนดหัวเรื่องตามมาตรฐาน การกำหนดหัวเรื่องสำหรับ หนังสือภาษาไทย/คณะทำงาน กลุ่มวิเคราะห์ทรัพยากร สารสนเทศ ห้องสมุด สถาบันอุดมศึกษา</p> <p>2. ดูจากเอกสารต้นฉบับ และ แก้ไขและกำหนด Date Issued ให้ตรงกับปีที่ปรากฏในเอกสาร ต้นฉบับ</p> <p>3. ตรวจสอบจากเอกสาร ต้นฉบับและข้อมูลจากเว็บไซต์ บัณฑิตวิทยาลัย</p> <p>4. แนะนำให้ผู้ปฏิบัติงาน กำหนดการลงชื่อบุคคลธรรมดา โดยไม่ต้องใส่คำนำหน้าชื่อ เช่น อาจารย์ ศาสตราจารย์ รวมทั้ง ป ร ิ ญ ญา แ ล ะ เครื่องราชอิสริยาภรณ์ที่ได้รับ ในการลงรายการ</p> <p>5. แนะนำให้ผู้ปฏิบัติงาน กำหนดการใส่ Coverage Spatial ตามเนื้อหาในต้นฉบับ เช่น ไทย (ภาคเหนือ), เชียงใหม่ , เมือง (เชียงใหม่) เป็นต้น</p> <p>6.เสนอการจัดการความรู้ (KM) พูดคุยปัญหา ข้อเสนอในกลุ่ม ผู้ปฏิบัติงาน หรือเจ้าของผลงาน และผู้รับผิดชอบหลักต้อง ตรวจสอบการลงรายการอย่าง ต่อเนื่อง และสม่ำเสมอ</p>

ขั้นตอนการดำเนินงาน	ปัญหา/อุปสรรค	แนวทางแก้ไข
การ Upload ไฟล์เอกสาร	ระบบขัดข้อง	ประสานงานกับผู้ดูแลระบบ และแจ้งปัญหาที่เกิดขึ้นในแต่ละครั้ง

### ข้อเสนอแนะเพื่อการปรับปรุงหรือพัฒนางาน

เมื่อตระหนักถึงความสำคัญของปัญหา อันเป็นผลมาจากการจัดทำคู่มือครั้งนี้ ผู้เขียนได้สรุปแนวทางการแก้ไขปัญหา การลงรายการเอกสารคลังปัญญาสถาบัน มหาวิทยาลัยราชภัฏเชียงใหม่ (ChiangMai Rajabhat University Intellectual Repository : CMRUIR) ของ สำนักหอสมุด มหาวิทยาลัยราชภัฏเชียงใหม่ เพื่อการพัฒนาการปฏิบัติงาน ดังนี้

1. จัดทำคู่มือปฏิบัติงานเรื่อง การลงรายการระบบจัดเก็บเอกสารคลังปัญญาสถาบัน มหาวิทยาลัยราชภัฏเชียงใหม่ (ChiangMai Rajabhat University Intellectual Repository : CMRUIR)

2. จัดเวทีการแลกเปลี่ยนเรียนรู้ การจัดการความรู้ (KM) หัวข้อ การลงรายการระบบจัดเก็บเอกสารคลังปัญญาสถาบัน มหาวิทยาลัยราชภัฏเชียงใหม่ (ChiangMai Rajabhat University Intellectual Repository : CMRUIR)

3. จัดอบรมผู้ที่ปฏิบัติงานที่เกี่ยวข้อง เพื่อให้มีความรู้ ความเข้าใจ ในการใช้งานคลังปัญญาสถาบัน มหาวิทยาลัยราชภัฏเชียงใหม่ ทั้งในส่วนการรวบรวม การเตรียมไฟล์ข้อมูล และการนำเข้า การลงรายการ การ Upload ไฟล์เอกสาร ในคลังปัญญาสถาบัน มหาวิทยาลัยราชภัฏเชียงใหม่ ให้เป็นไปตามมาตรฐานเดียวกัน จะทำให้สามารถให้คำแนะนำการให้บริการแก่อาจารย์ นักวิจัย นักศึกษา ผู้ใช้งานทั่วไปได้

4. นำเสนอผู้บริหารเพื่อจัดทำนโยบายสำหรับการจัดเก็บผลงานเข้าคลังปัญญาสถาบัน มหาวิทยาลัยราชภัฏเชียงใหม่ เพื่อเป็นแหล่งรวบรวมภูมิปัญญา ความรู้ของบุคลากรในมหาวิทยาลัยราชภัฏเชียงใหม่ อันจะส่งผลต่อการยอมรับต่อสถาบัน

ผลจากการทำคู่มือการลงรายการเอกสารคลังปัญญาสถาบัน มหาวิทยาลัยราชภัฏเชียงใหม่ (ChiangMai Rajabhat University Intellectual Repository : CMRUIR) สำนักหอสมุด มหาวิทยาลัยราชภัฏเชียงใหม่ ฉบับนี้ นับเป็นจุดเริ่มต้นของการพัฒนาแนวทางการปฏิบัติงานสำหรับงานประจำให้สามารถปฏิบัติงานได้อย่างมีประสิทธิภาพปราศจากอุปสรรค เพื่อให้การปฏิบัติงานบรรลุวัตถุประสงค์ของการปฏิบัติหน้าที่ราชการ ผู้เขียนมีความยินดีเป็นอย่างยิ่งหากคู่มือฉบับนี้จะเป็นประโยชน์ต่อการปฏิบัติงานของบรรณารักษ์ และผู้ที่เกี่ยวข้อง หรือเป็นแนวทางในการจัดทำคู่มือเรื่องอื่น ๆ ที่เกี่ยวข้องกับพัฒนาการปฏิบัติงานต่อไป

## บรรณานุกรม

- เทอดศักดิ์ ไม้เท้าทอง. (2559). *ดัลลินคอร์เมทาดาทา : เค้ร่างเมทาดาทาลำหรับการบรรยายวัตถุดิจิทัล*. สืบค้นจาก <https://tise2015.kku.ac.th/drupal/sites/default/files/files-2/DC-metadata-terdsak.pdf>
- รัตนาน ลำพูน. (2549). *การลงรายการทรัพยากรสารสนเทศ มาร์ก และ ดัลลิน คอร์ เมทาดาทา*. พิมพ์ครั้งที่ 2 : ภาควิชาบรรณารักษศาสตร์ คณะมนุษยศาสตร์ มหาวิทยาลัยเชียงใหม่.
- สุนิศา รอดจินดา. (2562). *คู่มือปฏิบัติงานการจัดการคลังปัญญา มหาวิทยาลัยศิลปากร สำนักหอสมุดกลาง มหาวิทยาลัยศิลปากร*. หอสมุดวังท่าพระ สำนักหอสมุดกลาง มหาวิทยาลัยศิลปากร.
- สุภาพร ชัยธัมมะปกรณ์ และบุญเลิศ อรุณพิบูลย์. (2552). *การสร้างคลังเอกสารดิจิทัล Greenstone*. ปทุมธานี : ศูนย์บริการความรู้ทางวิทยาศาสตร์และเทคโนโลยี สำนักงานพัฒนาวิทยาศาสตร์และเทคโนโลยีแห่งชาติ
- สำนักงานพัฒนาวิทยาศาสตร์และเทคโนโลยีแห่งชาติ. (2554). *ดีสเปซ (DSpace)*. สืบค้นจาก <https://www.nstda.or.th/Nstda-knowledge/3113-dspace>
- สำนักงานพัฒนาวิทยาศาสตร์และเทคโนโลยีแห่งชาติ. (2554). *อีพริ้นท์ (EPrints)*. สืบค้นจาก <https://www.nstda.or.th/th/nstda-knowledge/3112-eprints>
- DuraSpace. (ม.ป.ป.). *Fedora*. สืบค้นจาก <https://duraspace.org/Fedora/about>
- Greenstone digital library software. (ม.ป.ป.). *Greenstone*. สืบค้นจาก <http://www.greenstone.org/>
- Institutional Repository Share Blog. (ม.ป.ป.). *แนวทางปฏิบัติในการจัดทำคลังข้อมูลสถาบัน*. [บล็อก] สืบค้นจาก <https://repositoryshare.blogspot.com/p/home.html>

ภาคผนวก





## ตัวอย่าง การลงรายการบทความวิชาการ ของสำนักหอสมุด มหาวิทยาลัยราชภัฏเชียงใหม่

CMRU IR
หน้าแรก
เกี่ยวกับเรา
55 โฟลเดอร์

กำลังเข้าสู่ระบบ ning-007@hotmail.com ในชื่อ - Language

ChiangMai Rajabhat University Intellectual Repository / Article / Article

กรุณาใช้ตัวระบุนี้เพื่ออ้างอิงหรือเชื่อมต่อรายการนี้: <http://cmuir.cmru.ac.th/handle/123456789/2109>

รหัส DC	ค่า	ภาษา
dc.contributor.author	ชวลิตชัยชน, เสนมหาศักดิ์	-
dc.contributor.author	ชูสิทธิ์, ชูชาติ	-
dc.date.accessioned	2021-07-20T03:02:10Z	-
dc.date.available	2021-07-20T03:02:10Z	-
dc.date.created	2564	-
dc.date.issued	2561	-
dc.identifier.citation	ศาสตร์พระราชานี้เพื่อการพัฒนาที่ยั่งยืน: รมบหหลวงวิจัย บทความวิชาการ มหาวิทยาลัยราชภัฏเชียงใหม่ ประจำปี พ.ศ. 2561, หน้า [13]-27	th_TH
dc.identifier.uri	<a href="http://cmuir.cmru.ac.th/handle/123456789/2109">http://cmuir.cmru.ac.th/handle/123456789/2109</a>	-
dc.format.medium	PDF	th_TH
dc.language.iso	th	th_TH
dc.publisher	สำนักหอสมุด, มหาวิทยาลัยราชภัฏเชียงใหม่	th_TH
dc.relation.ispartof	มหาวิทยาลัยราชภัฏเชียงใหม่. (2561). ศาสตร์พระราชานี้เพื่อการพัฒนาที่ยั่งยืน: รมบหหลวงวิจัย บทความวิชาการ มหาวิทยาลัยราชภัฏเชียงใหม่ ประจำปี พ.ศ. 2561. เชียงใหม่: มหาวิทยาลัย.	th_TH
dc.rights	มหาวิทยาลัยราชภัฏเชียงใหม่	th_TH
dc.subject	ศาสตร์พระราชานี้	th_TH
dc.subject	พระบาทสมเด็จพระปรมินทรมหาภูมิพลอดุลยเดชบรมนาถบพิตร	th_TH
dc.subject	การพัฒนาสังคม	th_TH
dc.title	นโมเกิดแห่งปรัชญา : ศาสตร์พระราชานี้เพื่อการพัฒนาสังคมไทย	th_TH

เครื่องมือสำหรับผู้ใช้ระบบ

dc.title.alternative	The Provenance of philosophy : The King's philosophy for Thai society development	th_TH
dc.type	Academic Article	th_TH
ปรากฏในกลุ่มข้อมูล:	Article	

เพิ่มในรายการข้อมูลนี้:

เพิ่ม	รายละเอียด	ขนาด	รูปแบบ	
2โมลเกิดแห่งปรัชญา.pdf		1.04 MB	Adobe PDF	<input type="button" value="ดูเปิด"/>

แสดงรายละเอียดรายการแบบย่อ

รายการทั้งหมดในระบบดิสคิได้รับการคุ้มครองลิขสิทธิ์ มีกรรมสิทธิ์ในตัวแต่ระบุไว้เป็นอื่น



## ตัวอย่าง การลงรายการกฤตภาค ของสำนักหอสมุด มหาวิทยาลัยราชภัฏเชียงใหม่

CMRU IR
ค้นหาในระบบ DSpace

ChiangMai Rajabhat University Intellectual Repository / CMRU Library / Clipping

กรุณาใช้ตัวระบุนี้เพื่ออ้างอิงหรือเชื่อมต่อรายการนี้: <http://cmruir.cmru.ac.th/handle/123456789/2155>

ระเบียนเมทาเดตาแบบเต็ม		
ฟิลด์ DC	ค่า	ภาษา
dc.contributor.author	จักรพงษ์, คำคุณเจือง	-
dc.coverage.spatial	ไทย (ภาคเหนือ)	th_TH
dc.coverage.spatial	ลำปาง	th_TH
dc.date.accessioned	2022-02-07T04:11:32Z	-
dc.date.available	2022-02-07T04:11:32Z	-
dc.date.issued	2561	-
dc.identifier.citation	เชียงใหม่นิวส์ 27,9789 (4 มกราคม 2561) หน้า 5	th_TH
dc.identifier.uri	<a href="http://cmruir.cmru.ac.th/handle/123456789/2155">http://cmruir.cmru.ac.th/handle/123456789/2155</a>	-
dc.language.iso	th	th_TH
dc.publisher	มหาวิทยาลัยราชภัฏเชียงใหม่, สำนักหอสมุด	th_TH
dc.rights	มหาวิทยาลัยราชภัฏเชียงใหม่	th_TH
dc.title	พิพิธภัณฑ์วัดโหล่งหินหลวงจังหวัดลำปาง	th_TH
dc.type	Other	th_TH
dc.subject.thash	พิพิธภัณฑ์วัดโหล่งหิน -- ลำปาง	-
dc.subject.thash	ลำปาง -- ประวัติศาสตร์	-
dc.identifier.callnumber	CP000037	-
ปรากฏในกลุ่มข้อมูล:	Clipping	

แฟ้มในรายการข้อมูลนี้			
แฟ้ม	รายละเอียด	ขนาด	รูปแบบ
CP000037.pdf		1.1 MB	Adobe PDF

แสดงระเบียนรายการแบบย่อ 👍

เครื่องมือสำหรับผู้ดูแลระบบ

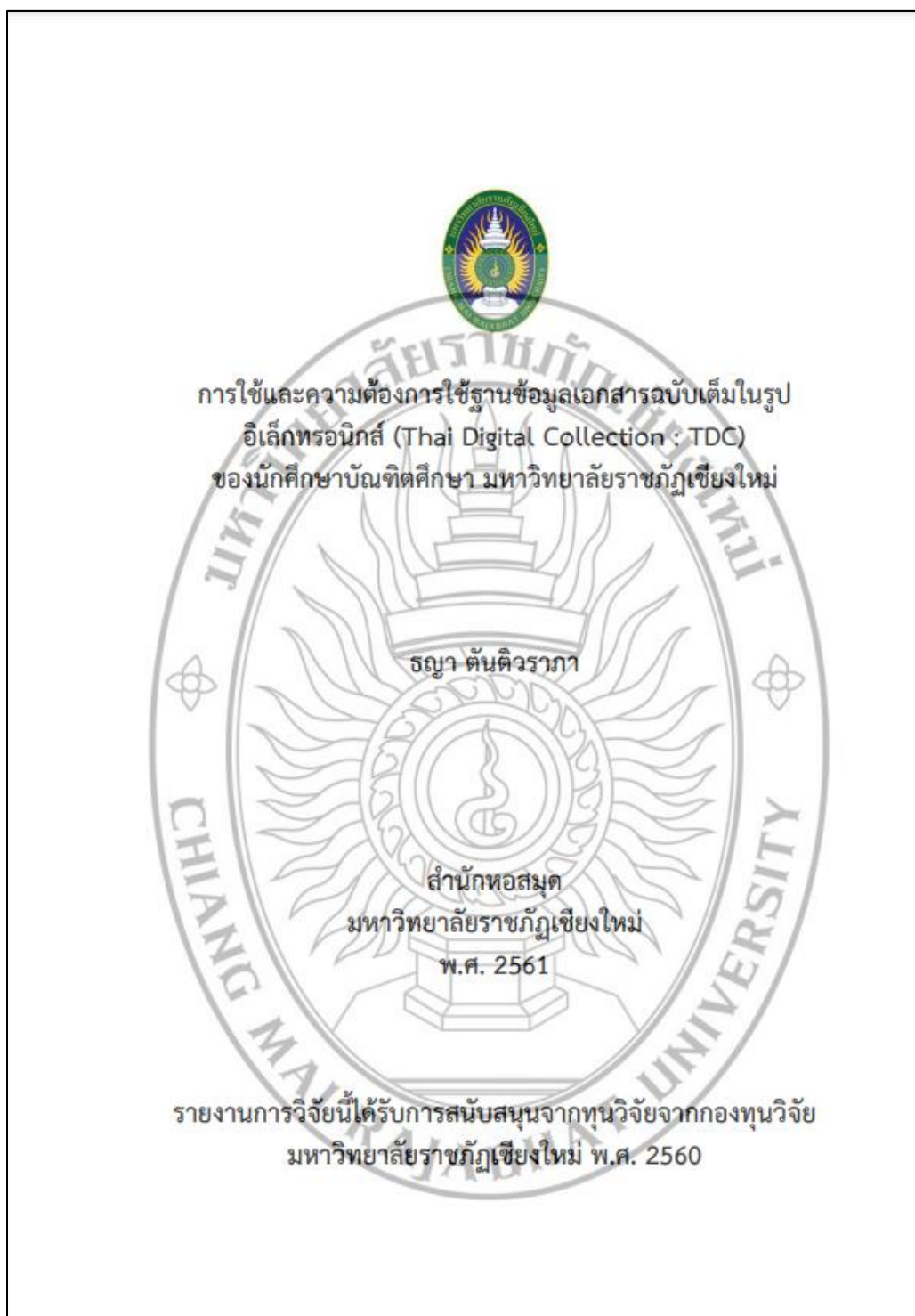
แก้ไข...

ส่งออกรายการ

Export (migrate) Item

Export metadata

## ตัวอย่าง แสดงลายน้ำมหาวิทยาลัยราชภัฏเชียงใหม่





คู่มือปฏิบัติงาน  
เรื่อง การลงรายการระบบจัดเก็บเอกสารคลังปัญญาสถาบัน  
มหาวิทยาลัยราชภัฏเชียงใหม่  
(ChiangMai Rajabhat University Intellectual Repository : CMRUIR)

จัดทำโดย  
ธญา ตันติวรภา  
บรรณารักษ์ ชำนาญการ

สำนักหอสมุด ศูนย์แม่ริม  
มหาวิทยาลัยราชภัฏเชียงใหม่  
2565