



รายงานสรุปผลการดำเนินงานการจัดการความรู้
(Knowledge Management : KM) ประจำปีงบประมาณ พ.ศ. 2562
วิทยาลัยแม่ฮ่องสอน มหาวิทยาลัยราชภัฏเชียงใหม่

โดย
คณะกรรมการจัดการความรู้

วิทยาลัยแม่ฮ่องสอน
มหาวิทยาลัยราชภัฏเชียงใหม่

คำนำ

วิทยาลัยแม่ฮ่องสอน ได้ดำเนินการจัดการความรู้ (Knowledge Management : KM) ประจำปีงบประมาณ พ.ศ. 2562 ที่มีความครอบคลุม และสอดคล้องกับสามกลุ่มงานภายในวิทยาลัยแม่ฮ่องสอน ประกอบด้วย 1) การจัดการเรียนการสอน 2) งานวิจัย และบริการวิชาการ และ 3) กลุ่มงานบริหารจัดการ โดยในปีงบประมาณ 2562 ได้มีการดำเนินงานการจัดการความรู้ในหัวข้อดังต่อไปนี้ 1) กลุ่มการจัดการเรียนการสอน เรื่อง PBL: Project Base Learning สู่การจัดการเรียนการสอนเชิงบูรณาการกับชุมชนกลุ่มชาติพันธุ์ องค์ความรู้ที่ได้: แนวทางการจัดการเรียนรู้เชิงบูรณาการกับชุมชนที่เหมาะสมกับผู้เรียนในศตวรรษที่21 2) กลุ่มงานวิจัย และบริการวิชาการ เรื่อง เชื่อมทิศ นำทางชีวิต นักวิจัย องค์ความรู้ที่ได้: แนวทางการจัดการเรียนรู้ด้านงานวิจัย และ 3) กลุ่มงานการบริหารจัดการ เรื่อง การพัฒนาและเพิ่มประสิทธิภาพการปฏิบัติงานประเด็นความรู้ การถ่ายทอดองค์ความรู้ในงานสู่การปฏิบัติ เรื่อง ลง(พื้นที่/ชุมชน) ง่าย ได้ใจ(ชุมชน) ได้ตั้งค์(งบประมาณ) โดยมีการนำความรู้มาถ่ายทอด แลกเปลี่ยนความคิดเห็นในกลุ่มของบุคลากรในวิทยาลัยแม่ฮ่องสอน ทั้งสายวิชาการ และสายสนับสนุน เพื่อให้เกิดความแพร่หลาย และการนำไปประยุกต์ใช้ในการปฏิบัติงานได้อย่างมีประสิทธิภาพต่อไป

รายงานสรุปผลการดำเนินโครงการการจัดการความรู้ (Knowledge Management : KM) ของวิทยาลัยแม่ฮ่องสอนที่ท่านได้เห็นอยู่นี้ คณะที่ดูแลงานด้านการจัดการความรู้ (Knowledge Management : KM) ของวิทยาลัยแม่ฮ่องสอน หวังว่าจะเป็นประโยชน์แก่ท่านที่สามารถนำองค์ความรู้ที่เกิดจากการถ่ายทอดความรู้ดังกล่าวไปประยุกต์ใช้ในการทำงานของตัวท่านเอง และหน่วยงานของท่านต่อไป

คณะกรรมการจัดการความรู้
วิทยาลัยแม่ฮ่องสอน มหาวิทยาลัยราชภัฏเชียงใหม่

สารบัญ

	หน้า
คำนำ	2
สารบัญ	3
สรุปผลการจัดการความรู้	4
กลุ่มงานบริหารจัดการ	6
กลุ่มการจัดการเรียนการสอน	18
กลุ่มงานวิจัย และบริการวิชาการ	23
ภาคผนวก	32
ภาคผนวก ก	33
ภาคผนวก ข	34
ภาคผนวก ค	37

รายงานผลการดำเนินงานการจัดการความรู้ วิทยาลัยแม่ฮ่องสอน มหาวิทยาลัยราชภัฏเชียงใหม่ ประจำปีงบประมาณ 2562

1. ชื่อหน่วยงาน

วิทยาลัยแม่ฮ่องสอน มหาวิทยาลัยราชภัฏเชียงใหม่

2. หัวข้อการจัดการความรู้ของหน่วยงาน ประจำปีงบประมาณ 2562 ประกอบด้วย 3 กลุ่ม ดังนี้

2.1 กลุ่มการจัดการเรียนการสอน

เรื่อง PBL: Project Base Learning สู่การจัดการเรียนการสอนเชิงบูรณาการกับชุมชน กลุ่มชาติพันธุ์ องค์ความรู้ที่ได้: แนวทางการจัดการเรียนรู้เชิงบูรณาการกับชุมชนที่เหมาะสมกับผู้เรียนในศตวรรษที่ 21

2.2 กลุ่มงานวิจัย และบริการวิชาการ

เรื่อง เชื่อมทิศ นำทางชีวิต นักวิจัย องค์ความรู้ที่ได้: แนวทางการจัดการเรียนรู้ด้านงานวิจัย

2.3 กลุ่มงานการบริหารจัดการ

เรื่อง การพัฒนาและเพิ่มประสิทธิภาพการปฏิบัติงานประเด็นความรู้ การถ่ายทอดองค์ความรู้ในงานสู่การปฏิบัติ เรื่อง ลง(พื้นที่/ชุมชน) ง่าย ได้ใจ (ชุมชน) ได้ตั้งค์ (งบประมาณ)

3. สรุปผลการจัดการความรู้ของหน่วยงาน ประจำปีงบประมาณ 2562

3.1 หลักการและเหตุผล

เพื่อการพัฒนาศักยภาพ และเพิ่มพูนความรู้ วิสัยทัศน์ กระบวนการทำงานของบุคลากรวิทยาลัยแม่ฮ่องสอนจึงมีความจำเป็นอย่างยิ่งที่ต้องมีการพัฒนาศักยภาพของบุคลากร สอดคล้องตามแผนยุทธศาสตร์ชาติ 20 ปี (พ.ศ.2560 - 2579) ในประเด็นยุทธศาสตร์ที่ 3 การพัฒนาและเสริมสร้างศักยภาพคน เป้าหมายเพื่อการศึกษาและการเรียนรู้มีคุณภาพได้มาตรฐานสากล สามารถพัฒนาคนไทยให้มีทักษะการเรียนรู้ในเชิงคิดสังเคราะห์ สร้างสรรค์ ต่อยอดไปสู่การสร้างนวัตกรรมความรู้ มีทักษะชีวิตและอาชีพ ทักษะสารสนเทศ สื่อ และเทคโนโลยี ตลอดจนมีการเรียนรู้ต่อเนื่องตลอดชีวิต แผนพัฒนาเศรษฐกิจและสังคมแห่งชาติฉบับที่ 12 (พ.ศ.2560 - 2564) ในประเด็นยุทธศาสตร์ที่ 1 การเสริมสร้างและพัฒนาศักยภาพทุนมนุษย์ เพื่อพัฒนาทักษะการคิดวิเคราะห์คิดสร้างสรรค์ ทักษะการทำงานและการใช้ชีวิตที่พร้อมเข้าสู่ตลาดงาน และแผนพัฒนาจังหวัดแม่ฮ่องสอน (พ.ศ.2561 - 2564) เพื่อให้เด็กและเยาวชนได้รับการศึกษาอย่างทั่วถึงและมีคุณภาพ

วิทยาลัยแม่ฮ่องสอน เป็นหน่วยงานในสถาบันอุดมศึกษา โดยมาตรฐานการอุดมศึกษาได้กำหนดให้สถาบันอุดมศึกษาต้องมีการสร้างและพัฒนาฐานความรู้และสังคมแห่งการเรียนรู้ ซึ่งต้องมีการจัดการความรู้เพื่อมุ่งสู่สถาบันแห่งการเรียนรู้ โดยมีการรวบรวมองค์ความรู้ที่มีอยู่ในสถาบันซึ่งกระจุกกระจายอยู่ในตัวบุคคลหรือเอกสารมาพัฒนาให้เป็น ระบบ เพื่อให้ทุกคนในสถาบันสามารถเข้าถึงความรู้และพัฒนาตนเอง

ให้เป็นผู้รู้ รวมทั้งปฏิบัติงานได้อย่างมีประสิทธิภาพ อันจะส่งผลให้สถาบันอุดมศึกษามีความสามารถในเชิงแข่งขันสูงสุด กระบวนการในการบริหารจัดการความรู้ในสถาบัน ประกอบด้วย การระบุนโยบาย การคัดเลือก การรวบรวม การจัดเก็บความรู้ การเข้าถึงข้อมูล และการแลกเปลี่ยนความรู้ทั้งภายในและภายนอกสถาบัน การสร้างบรรยากาศและวัฒนธรรมการเรียนรู้ภายในสถาบัน การกำหนดแนววิธปฏิบัติงาน ตลอดจนการใช้เทคโนโลยีสารสนเทศเพื่อเพิ่มประสิทธิภาพ การบริหารจัดการความรู้ในสถาบันให้ดียิ่งขึ้น ดังนั้น วิทยาลัยแม่ฮ่องสอน มีความจำเป็นต้องจัดทำโครงการจัดการความรู้ วิทยาลัยแม่ฮ่องสอน

3.2 วัตถุประสงค์

เพื่อค้นหาแนวปฏิบัติที่ดีจากความรู้ ทักษะ ประสบการณ์ตรง และแหล่งเรียนรู้ที่มีอยู่ในตัวบุคลากรวิทยาลัยแม่ฮ่องสอน

3.3 แนวทางการดำเนินงาน

ยุทธศาสตร์ที่ 1 ผลิต และพัฒนาครู และบุคลากรทางการศึกษา

ยุทธศาสตร์ที่ 2 ยกระดับคุณภาพการศึกษา

คณะกรรมการดำเนินงานการจัดการความรู้ วิทยาลัยแม่ฮ่องสอน มหาวิทยาลัยราชภัฏเชียงใหม่ มีการดำเนินงานการจัดการความรู้ ที่สอดคล้องกับการจัดการความรู้ของมหาวิทยาลัยราชภัฏเชียงใหม่ ดังนี้

กิจกรรมที่ 1 ประชุมคณะกรรมการแลกเปลี่ยนเรียนรู้

เป็นการดำเนินงานเพื่อเตรียมความพร้อมในการจัดการความรู้ ในปีงบประมาณ 2562 ระดมความคิดเห็นในมิติต่างๆ ให้เกิดความชัดเจน

กลุ่มเป้าหมาย คือ คณะกรรมการดำเนินงานการจัดการความรู้ วิทยาลัยแม่ฮ่องสอน

กิจกรรมที่ 2 การจัดกิจกรรมการจัดการความรู้แก่บุคลากรทั้งสายวิชาการ และสายสนับสนุน

มีการจัดกิจกรรมที่ 2 นี้ดำเนินการจัดขึ้นระหว่างวันที่ 19 – 20 มีนาคม 2562 ณ ห้องประชุมอานนท์เที่ยงตรง อาคารฝึกหัดครู วิทยาลัยแม่ฮ่องสอน มหาวิทยาลัยราชภัฏเชียงใหม่ เพื่อเป็นการเผยแพร่ความรู้ แลกเปลี่ยนเรียนรู้ และความคิดเห็นระหว่างบุคลากรทั้งสายวิชาการ และสายสนับสนุน

กลุ่มเป้าหมาย คือ บุคลากรทั้งสายวิชาการ และสายสนับสนุน ของมหาวิทยาลัยราชภัฏ

เชียงใหม่

กิจกรรมที่ 3 ประชุมสรุปผลการดำเนินการจัดการความรู้ และนำผลไปปรับปรุงคุณภาพการดำเนินงาน

การประชุมสรุปผลการจัดการความรู้ระดับคณะ และปรับปรุงแก้ไขชุดความรู้เพิ่มเติม เพื่อนำไปเผยแพร่ในระดับมหาวิทยาลัยต่อไป

กลุ่มเป้าหมาย คือ คณะกรรมการดำเนินงานการจัดการความรู้ วิทยาลัยแม่ฮ่องสอน

4. สรุปผลการดำเนินงานตามกระบวนการจัดการความรู้

4.1 กลุ่มงานการบริหารจัดการ เรื่อง การพัฒนาและเพิ่มประสิทธิภาพการปฏิบัติงาน
ประเด็นความรู้ การถ่ายทอดองค์ความรู้ในงานสู่การปฏิบัติ เรื่อง ลง(พื้นที่/ชุมชน) ง่าย ได้ใจ (ชุมชน)
ได้ตั้งค์ (จบประมาณ)

การจัดการความรู้ที่ 3 การพัฒนาและเพิ่มประสิทธิภาพการปฏิบัติงาน

ประเด็นความรู้ การถ่ายทอดองค์ความรู้ในงานสู่การปฏิบัติ

เรื่อง ลง (พื้นที่/ชุมชน) ง่าย ได้ใจ (ชุมชน) ได้ตั้งค์ (จบประมาณ)

โดย นายภูดิท อักษรดิษฐ์ นักวิเคราะห์นโยบายและแผน

วิทยาลัยแม่ฮ่องสอน มหาวิทยาลัยราชภัฏเชียงใหม่

หลักการและเหตุผลที่เลือกองค์ความรู้

การค้นคว้าความรู้ที่สำคัญต่อการบรรลุเป้าหมายของวิทยาลัยแม่ฮ่องสอนคงไม่พ้นการจัดทำแผนยุทธศาสตร์ให้สอดคล้องกับวิสัยทัศน์ หรือเป้าหมายที่เราอยากจะเป็นนั่นก็คือ “วิทยาลัยแม่ฮ่องสอนเป็นสถาบันอุดมศึกษาชั้นนำ เพื่อการพัฒนาท้องถิ่น” ซึ่งจังหวัดแม่ฮ่องสอนเป็นสถานที่ตั้งของวิทยาลัยแม่ฮ่องสอน และในการจัดทำแผนยุทธศาสตร์ของวิทยาลัยแม่ฮ่องสอนจะต้องมีสอดคล้องกับแผนพัฒนาจังหวัดแม่ฮ่องสอนอีกด้วย จากประสบการณ์ทำงานของนักวิเคราะห์นโยบายและแผน สังกัดวิทยาลัยแม่ฮ่องสอนได้ศึกษา ค้นคว้าความรู้ในตำแหน่งนี้มาโดยตลอด ซึ่งจากเดิมนั้นตำแหน่งนี้ ไม่มีบุคลากรทำงานนี้ จึงไม่มีทั้งพี่เลี้ยง หรือแม้แต่กระทั่งเอกสารที่ดำเนินงานเกี่ยวกับตำแหน่งนี้เลย ทำให้ไม่ทราบกระบวนการต่างๆ ที่เกี่ยวข้องกับการทำงาน

จากปัญหาในครั้งนั้นก็ทำให้เกิดแนวความคิดในการศึกษา ค้นคว้าหาความรู้ที่สำคัญในตำแหน่งนี้มากยิ่งขึ้น และได้มีโอกาสได้ร่วมงานการจัดทำแผนต่างๆ กับทางจังหวัดแม่ฮ่องสอนซึ่งเป็นหน่วยงานภายนอก ซึ่งเป็นแหล่งงบประมาณที่เป็นการบูรณาการงานวิชาการกับหน่วยงานต่างๆ ในจังหวัดแม่ฮ่องสอน อาทิ เช่น ในปีงบประมาณที่ผ่านมาผมได้เข้าร่วมการจัดทำแผนโครงการในพระราชดำริซึ่งจัดทำเป็นแผนแม่บท 5 ปี และได้จัดโครงการตามงบประมาณให้สอดคล้องบรรจุในแผนดังกล่าว และร่วมจัดทำแผนการพัฒนาการศึกษาชายแดนของจังหวัดแม่ฮ่องสอน ซึ่งทาง สพฐ.เขตที่ 1 จังหวัดแม่ฮ่องสอน โดยให้ความสำคัญในการผลิตครูคืนถิ่นในจังหวัดแม่ฮ่องสอนและช่วยพัฒนาบุคลากรครูในจังหวัดสอดคล้องกับยุทธศาสตร์ใหม่มหาวิทยาลัยราชภัฏเพื่อการพัฒนาท้องถิ่นตามพระราชบัญญัติ 20 ปี (พ.ศ.2560 – 2579) แผนยุทธศาสตร์มหาวิทยาลัยราชภัฏเชียงใหม่ (พ.ศ.2559 - 2563) ฉบับปรับปรุง

ปี 2560 และแผนยุทธศาสตร์วิทยาลัยแม่ฮ่องสอน 5 ปี พ.ศ. 2561 – 2565 และยุทธศาสตร์มหาวิทยาลัยราชภัฏเพื่อการพัฒนาท้องถิ่นอีกด้วย

การออกไปทำแผนร่วมกับหน่วยงานต่างๆ จึงทำให้เกิดแนวคิดที่สำคัญในการจัดทำโครงการ/กิจกรรมตามแผนต่างๆ ควรมีโครงการ/กิจกรรมที่สอดคล้องตามแผนยุทธศาสตร์ชาติ แผนพัฒนาเศรษฐกิจและสังคม แผนพัฒนาจังหวัดแม่ฮ่องสอน แผนยุทธศาสตร์มหาวิทยาลัยราชภัฏเชียงใหม่ ยุทธศาสตร์มหาวิทยาลัยราชภัฏเพื่อการพัฒนาท้องถิ่น และแผนวิทยาลัยแม่ฮ่องสอน จัดเก็บเป็นคลังโครงการ พร้อมทั้งจะนำเสนอตามแผนต่างๆ และเมื่อได้เข้าร่วมการจัดทำแผนจึงพร้อมนำเสนอโครงการให้กับคณาจารย์และบุคลากรของวิทยาลัยนั่นเอง แต่การที่จะได้โครงการที่ดีสอดคล้องตามแผนนั้นก็ต้องผ่านการค้นคว้า ศึกษาหาข้อมูลแนวทางในการจัดทำซึ่งใช้เวลามาก และพบปัญหาต่างๆ ในการเขียนโครงการ อาทิเช่น เขียนหลักการและเหตุผลไม่สอดคล้อง วัตถุประสงค์และตัวชี้วัดไม่สอดคล้องและไม่สามารถวัดประเมินผลได้ เขียนค่าใช้จ่ายไม่ถูกต้อง ไม่ถูกระเบียบ กิจกรรมกับงบประมาณไม่สอดคล้องกับบ้าง ทำให้ต้องกลับมาแก้ไขใหม่หลายครั้ง เขียนแล้วเบิกไม่ได้ เขียนไม่ชัดเจน เป็นต้น ทำให้เมื่อเขียนขออนุมัติโครงการจากทางมหาวิทยาลัยราชภัฏเชียงใหม่ โครงการวิจัย โครงการบูรณาการกับท้องถิ่น โครงการยุทธศาสตร์มหาวิทยาลัยราชภัฏเพื่อการพัฒนาท้องถิ่น หรือแม้กระทั่งโครงการภายในจังหวัดแม่ฮ่องสอน จึงทำให้ไม่ได้รับอนุมัติงบประมาณ

ดังนั้น ฝ่ายนโยบายและแผน สำนักงานคณบดีวิทยาลัยแม่ฮ่องสอน จึงคิดจัดทำคู่มือการเขียนโครงการเพื่อขออนุมัติงบประมาณเชิงบูรณาการ ฉบับปรับปรุงครั้งที่ 3 ในชื่อ ลง(พื้นที่/ชุมชน)ง่าย ได้ใจ (ชุมชน) ได้ตั้งค์(งบประมาณ) นี้ขึ้นเพื่อแก้ไขปัญหาดังกล่าว และเป็นการเพิ่มประสิทธิภาพและประสิทธิผลในการลงพื้นที่บริการวิชาการ การวิจัย และการเขียนขออนุมัติงบประมาณของคณาจารย์และบุคลากรวิทยาลัยแม่ฮ่องสอน

สรุปผลการดำเนินงานตามขั้นตอน KM 7 ขั้นตอน

1. การกำหนดความรู้หลักที่จำเป็น (บ่งชี้ความรู้)

การจัดทำงบประมาณนั้นเป็นกระบวนการสำคัญเพื่อให้ได้แผนงาน โครงการ หรือกิจกรรม เพื่อให้บรรลุเป้าหมาย/วิสัยทัศน์ ที่เราอยากจะเป็นนั่นก็คือ “วิทยาลัยแม่ฮ่องสอนเป็นสถาบันอุดมศึกษาชั้นนำ เพื่อการพัฒนาท้องถิ่น” ซึ่งวิทยาลัยแม่ฮ่องสอนได้จัดทำ แผนงาน/โครงการ/กิจกรรม ให้มีความสอดคล้องอย่างต่อเนื่องเพื่อให้เราบรรลุเป้าหมาย ในปีงบประมาณ 2561 ได้พัฒนาให้เห็นผลชัดเจนมากยิ่งขึ้น ตามกรอบแนวคิด เพื่อขับเคลื่อน โครงการยุทธศาสตร์มหาวิทยาลัยราชภัฏเพื่อการพัฒนาท้องถิ่น

ของ มหาวิทยาลัยราชภัฏเชียงใหม่ โดยการขับเคลื่อนของ อ.ดร.ถนัด บุญชัย รองอธิการบดี มหาวิทยาลัยราชภัฏเชียงใหม่



2. การเสาะหาความรู้ที่ต้องการ (การสร้างและแสวงหาความรู้)

ได้ศึกษาเอกสาร หนังสือ ตำรา แนวการในการจัดทำงบประมาณ การประกันคุณภาพการศึกษา รวมถึงการอบรมเชิงปฏิบัติการต่างๆ เพื่อพัฒนาตนเองและงานที่ได้รับมอบหมาย อาทิเช่น เข้าร่วมการอบรมการเขียน โครงการเชิงบูรณาการ ณ มหาวิทยาลัยราชภัฏอุตรดิตถ์ ในปีงบประมาณ 2560 ทำให้ได้ความรู้เรื่อง “สมการ/Simple Rule” ของการคิดเชิงกลยุทธ์

“สมการ/Simple Rule” ของการคิดเชิงกลยุทธ์

(b) ของเดิมทำได้
X

+

(c) ควรทำเพิ่ม
Y

=

(a) อยากได้/ควรได้
Z

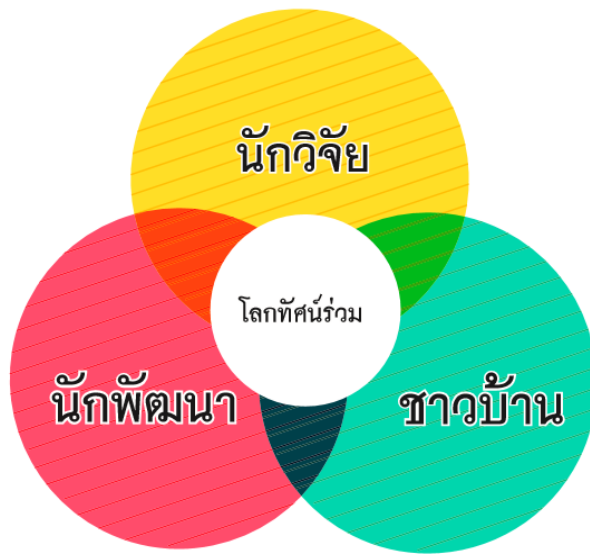
b) ซึ่งของเดิมทำได้แก่....
c) เลขต้องทำเพิ่มแต่ก็อยากทำเพิ่มน้อย (จึงต้องกำหนดกลยุทธ์)
a) เพราะอยากได้เพิ่มมาก (หรือ อยากเพิ่มคุณค่าได้มากหรือ อยากบรรลุผลได้มาก)

ซึ่งหลักการคิดกลยุทธ์ คือ กำหนด Z ให้ชัดเจน แล้วสำรวจ X ว่าเรามีทรัพยากร/โครงการที่ดำเนินงาน จากนั้นทำการวิเคราะห์ Y เพื่อหากิจกรรม/โครงการที่ทำให้ Z บรรลุตามเป้าหมาย

เข้าร่วมการอบรมเชิงปฏิบัติการ เรื่อง การจัดทำงบประมาณในลักษณะบูรณาการเชิงยุทธศาสตร์ ณ มหาวิทยาลัยราชภัฏพิบูลสงคราม ในปีงบประมาณ 2561 ทำให้ได้ความรู้เรื่อง “การ Re-Profile แผนยุทธศาสตร์ชาติ 20 ปีให้เข้ากับมหาวิทยาลัย”

เป้าหมาย แผนพัฒนา 12 และแผน 20	มั่นคง	มั่งคั่ง	ยั่งยืน
Re-Profile	ผลิตบัณฑิต	วิจัย	บริการวิชาการ
HOW	เท่าเทียม ทั่วถึง	เพิ่ม สร้าง	เป็นมิตรกับสิ่งแวดล้อม
TOOL	University	ความคิดสร้างสรรค์ (นวัตกรรม)	พลังงานทดแทน
FOR	ลดความเหลื่อมล้ำ	มูลค่า คุณค่า การมีงานทำ (แก้ไขรายได้ปานกลาง MTI)	เพิ่มสมดุลให้กับทรัพยากรของประเทศ
พอเพียง	ยุทธศาสตร์	สร้างความเข้มแข็งจากภายในชุมชน	เชื่อมโยงกับประชาคมโลก (แข่งขันกับนานาประเทศได้)

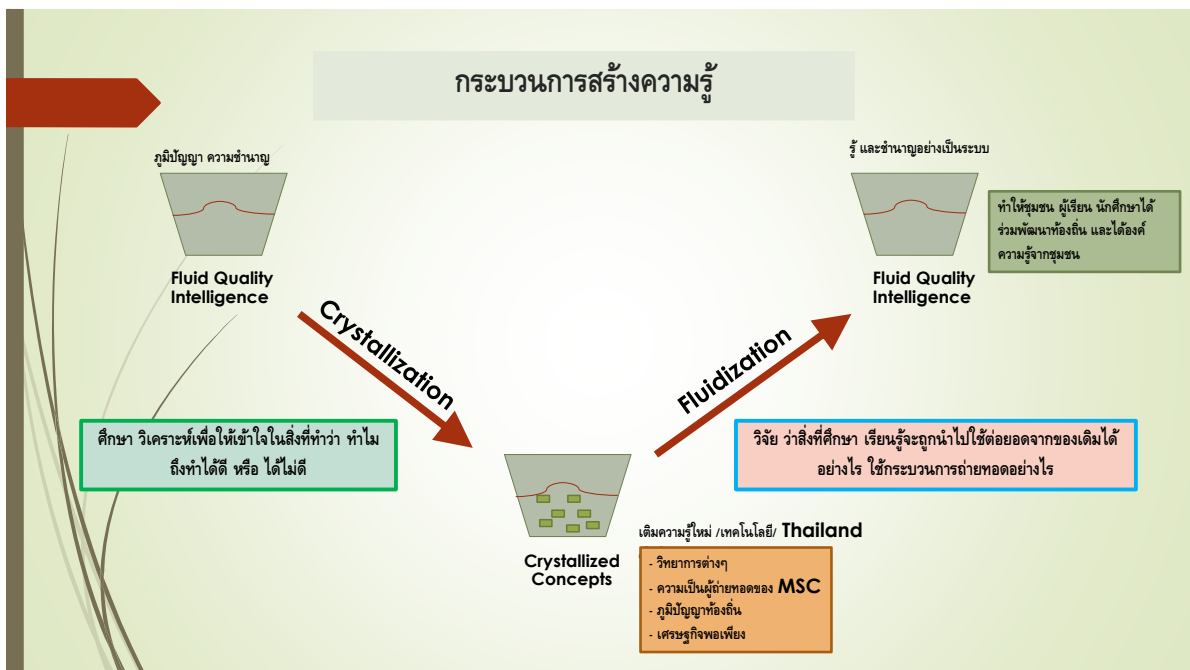
และในปีงบประมาณ 2562 ได้ศึกษากระบวนการแสวงหาความรู้ใหม่ ผ่านกระบวนการปฏิบัติร่วมกันของชุมชนท้องถิ่นที่ก่อให้เกิดการเปลี่ยนแปลง/การพัฒนา เป็นงานของคนท้องถิ่น เพื่อคนท้องถิ่น เน้นการมาร่วมทำวิจัยของชาวบ้าน เจ้าของปัญหาเป็นผู้ปฏิบัติการลงมือทำวิจัยเอง เพื่อแก้ไขปัญหา นั่นคือ การการวิจัยเพื่อท้องถิ่น (CBR : Community Based Research)

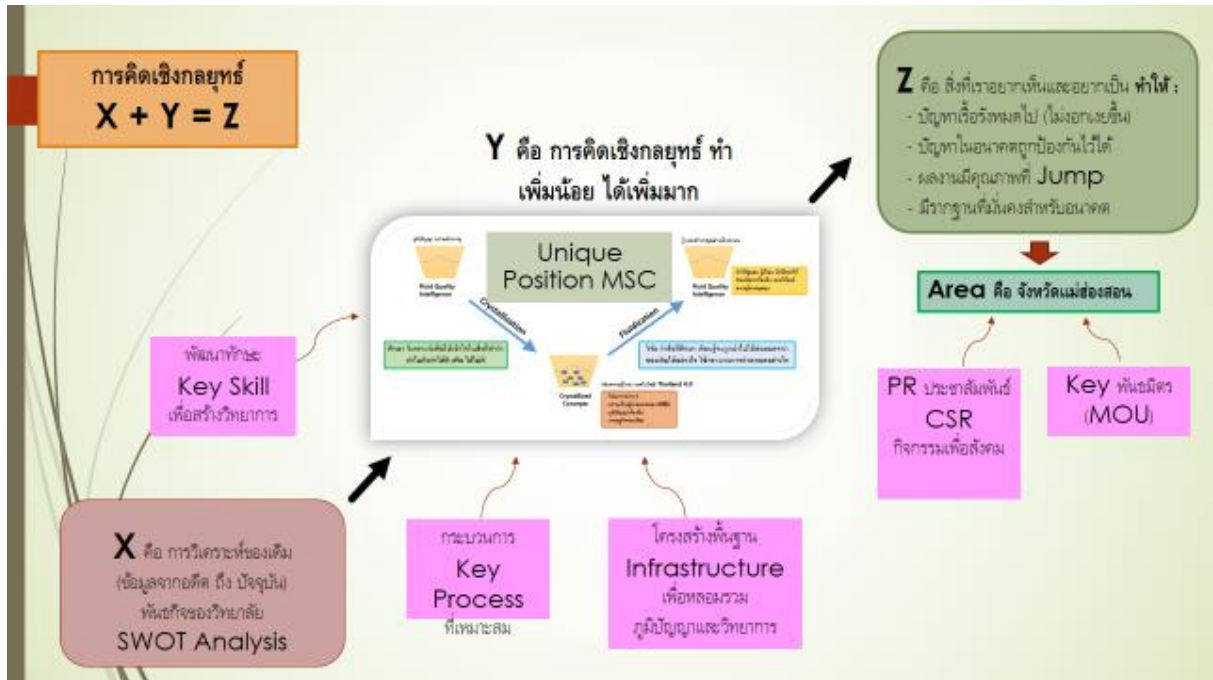


แผนภาพ โลกทัศน์ร่วม การมีส่วนร่วม

3. การสร้างความรู้/แนวปฏิบัติ (การจัดความรู้ให้เป็นระบบ และการประมวลผลและกลั่นกรองความรู้)

ได้ใช้กระบวนการจัดการความรู้ KM ในการจัดทำแนวปฏิบัติการเขียน โครงการเพื่อขออนุมัติงบประมาณเชิงบูรณาการร่วมกับคณบดี รองคณบดี หัวหน้าภาค และหัวหน้าสำนักงาน เพื่อร่วมร่วสร้างแนวปฏิบัติที่ดีในการขออนุมัติโครงการ ซึ่งได้กระบวนการในการจัดทำโครงการ และได้(ร่าง)คู่มือการเขียน โครงการเชิงบูรณาการงานวิจัยเพื่อท้องถิ่นกับการเรียนการสอน เพื่อให้ทุกคนสามารถเข้าถึงจึงสร้างช่องทาง Download ในเว็บไซต์ของวิทยาลัยและเผยแพร่ให้บุคลากรได้รับทราบผ่านการประชุมประจำเดือนของวิทยาลัย







แผนการพัฒนากระบวนการผลิตเนื้อและผลิตภัณฑ์ไก่แม่ฮ่องสอนให้เป็นสิ่งบ่งชี้ทางภูมิศาสตร์
เพื่อส่งเสริมความเข้มแข็งของชุมชนและการท่องเที่ยว

4. 4. การประยุกต์ให้ความรู้/แนวปฏิบัติในงาน (การเข้าถึงความรู้)

ดำเนินการประยุกต์ให้ความรู้ในการจัดการความรู้ KM ประจำปีของวิทยาลัยเพื่อเป็นการอบรม
การใช้คู่มือฯ ให้กับบุคลากรวิทยาลัยแม่ฮ่องสอน



และประยุกต์ให้ความรู้ในกระบวนการทำงานวิจัยเพื่อพัฒนาท้องถิ่น ประกอบด้วยดำเนินงาน 3 ระยะ ดังนี้

ระยะที่ 1 การเตรียมการ เตรียมชุมชน ใ้เวทีประชุมชี้แจง



ระยะที่ 2 ระยะดำเนินการ



ระยะที่ 3 การสรุปผลและเขียนแผนการวิจัย

ห่วงโซ่คุณค่า: การพัฒนาชุมชนบ้านนาป่าแปก

ต้นทาง (การรักษา)	การพัฒนาชุมชนบ้านนาป่าแปก กลางทาง (การส่งเสริม)	ปลายทาง (การใช้ประโยชน์)
สำรวจ ศึกษาข้อมูล สำรวจ ศึกษา อบรม (สถานที่/องค์ประกอบ) ต้นทุนการเลี้ยง กฎหมายสิ่งแวดล้อม วัฒนธรรม ความเชื่อ ตลาด ฯลฯ เพื่อทำแผน ชุมชนให้ตรงกับความต้องการของชุมชน การจัดการตามความจำเป็นพื้นฐาน 7 ด้าน 1. ด้านเศรษฐกิจท้องถิ่น 2. ด้านทรัพยากรและสิ่งแวดล้อม 3. ด้านศิลปวัฒนธรรม-ประเพณี/สังคม/ครอบครัว/ สวัสดิการ/ศาสนา 4. ด้านการศึกษา 5. ด้านการมีส่วนร่วมของคนในชุมชน 6. ด้านการโครงสร้างพื้นฐาน 7. ด้านสาธารณสุข	การจัดการกลุ่มเกษตรกร การสร้างองค์ความรู้ด้านการผลิต การสร้างองค์ความรู้ด้านการจัดการการผลิต การจัดการองค์ความรู้ด้านการตลาด การสร้างเครือข่ายเกษตรกร (cluster of production) การสร้างเครือข่ายอนุรักษ์ การสร้างเครือข่ายการใช้ประโยชน์ การสร้างเครือข่ายการเพาะเลี้ยง การจัดการการแปรรูป โรงแปรรูปเอกประสค์ การแปรรูปขั้นต้น การแปรรูปผลิตภัณฑ์ เช่น การบรรจุภัณฑ์ ออกแบบของที่ระลึก	การจัดการการตลาด การสร้างการรับรู้ การโฆษณา ประชาสัมพันธ์ในเทศกาลต่างๆ เช่น band, logo, souvenirs, key tags, backdrop การโฆษณาประชาสัมพันธ์ออนไลน์ การสร้างตราสินค้า การขึ้นทะเบียนสินค้าบ่งชี้ทางภูมิศาสตร์ การขึ้นทะเบียนสินค้า เช่น GAP, อินทรีย์ การจัดจำหน่าย ตลาดสินค้าทั่วไป เช่น ท้องถิ่น เทศกาลต่างๆ ตลาดสินค้าสั่งทำ (made to order)
ศูนย์จำหน่ายผลิตภัณฑ์ 1. จำหน่ายผลผลิตต่างๆ ของชุมชน 2. ศูนย์จำหน่ายสินค้าที่ได้มาตรฐานที่สามารถเข้ามาติดต่อ และ ประสานงาน และประชาสัมพันธ์	ต้นแบบธุรกิจ การผลิตครบวงจร การผลิตแต่ละระยะการผลิต (cluster) การแปรรูปขั้นต้น การแปรรูปผลิตภัณฑ์ บทเขียนท้องถิ่นและกิจกรรมการเรียนรู้: ชุมชนบ้านนาป่าแปก สื่อประสมการเรียนการสอน	การตรวจสอบย้อนกลับสินค้า (tracability) การจัดทำฐานข้อมูลผู้ผลิตแต่ละรายและโรงงาน การเชื่อมโยงฐานข้อมูลผู้ผลิตและโรงงานแปรรูป การจัดการระบบการตรวจสอบย้อนกลับ การสนับสนุนการท่องเที่ยว Home stay, Cultural tourism

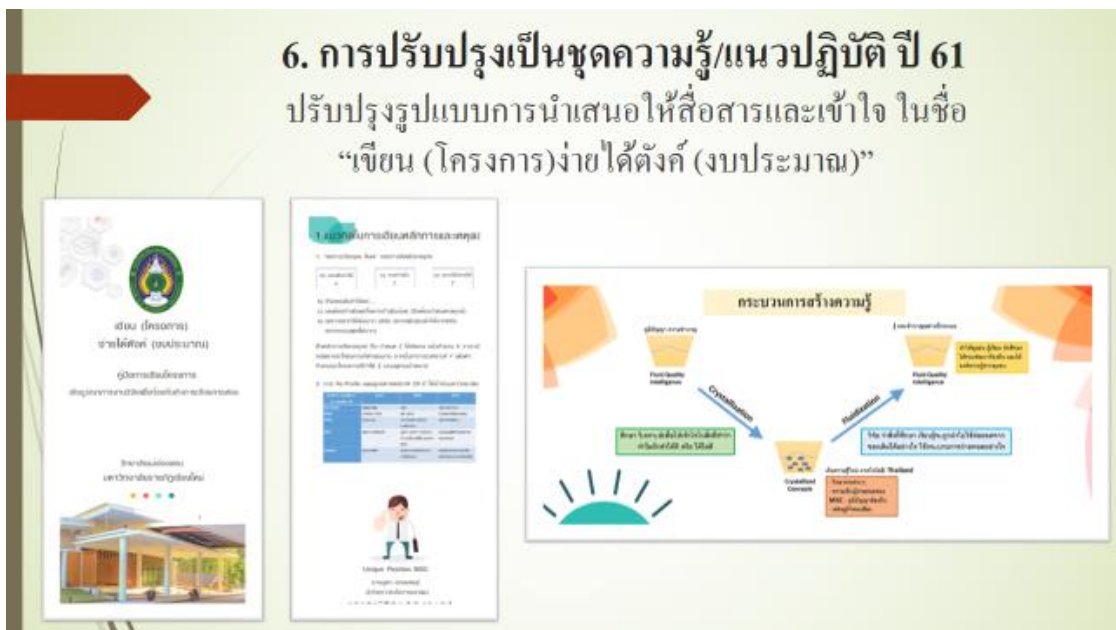
5. การแลกเปลี่ยนเรียนรู้การนำความรู้/แนวปฏิบัติไปใช้

ได้นำคู่มือและแนวปฏิบัติไปใช้ในการเขียนโครงการในปีงบประมาณ 2562 และได้มีการแลกเปลี่ยนเรียนรู้ข้อมูลกับบุคลากรวิทยาลัยแม่ฮ่องสอนเพื่อนำมาปรับปรุงคู่มือให้มีความสมบูรณ์มากยิ่งขึ้น

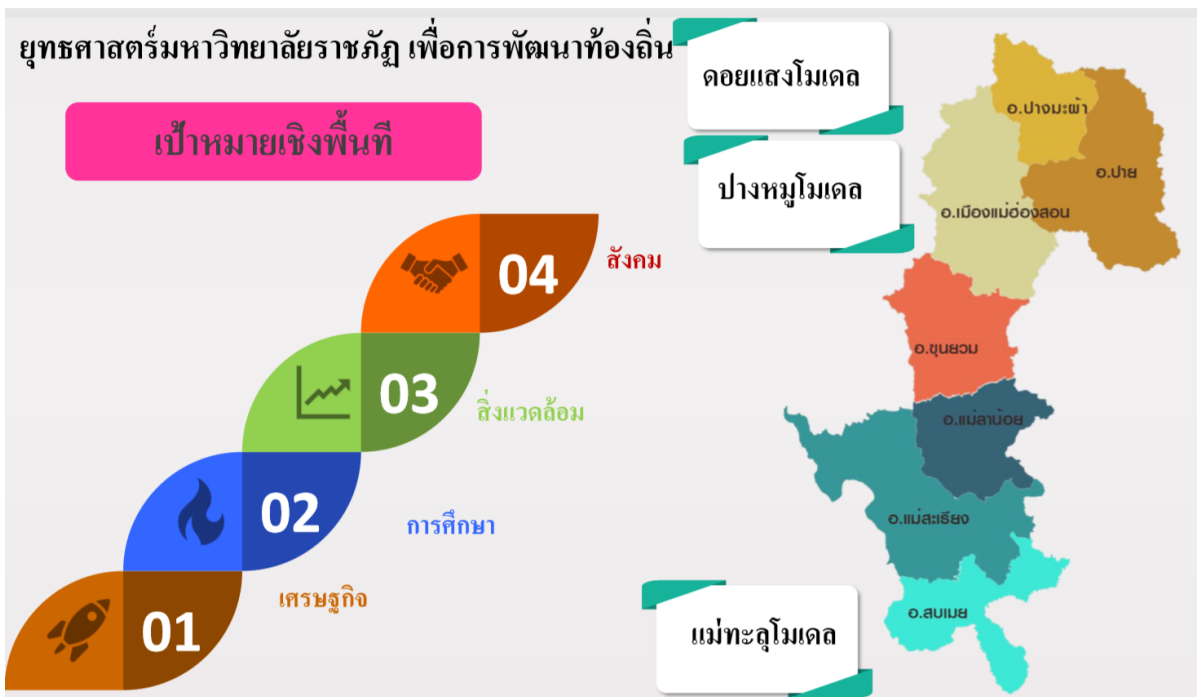


6. การปรับปรุงเป็นชุดความรู้/แนวปฏิบัติ

จากการแลกเปลี่ยนเรียนรู้ในนั้น ได้แลกเปลี่ยนข้อมูลต่างๆ กับบุคลากรวิทยาลัยแม่ฮ่องสอนเพื่อนำมาปรับปรุงคู่มือให้มีความสมบูรณ์ ความเหมาะสมต่อการใช้งานมากยิ่งขึ้น ในชื่อ “ลงพื้นที่(ง่าย) ใจ(ชุมชน) ได้ตั้งค์ (งบประมาณ)”



และในปีงบประมาณ 2562 ปรับปรุงรูปแบบการนำเสนอให้สื่อสารและเข้าใจ ในชื่อ “ลงพื้นที่/ชุมชน)ง่าย ได้ใจ(ชุมชน) ได้ตั้งค์(งบประมาณ)” เป้าประสงค์เพื่อ นำผลงานวิจัยไปใช้ประโยชน์ได้จริง และพัฒนาชุมชนเป้าหมายในด้านเศรษฐกิจ การศึกษา สิ่งแวดล้อม และสังคม



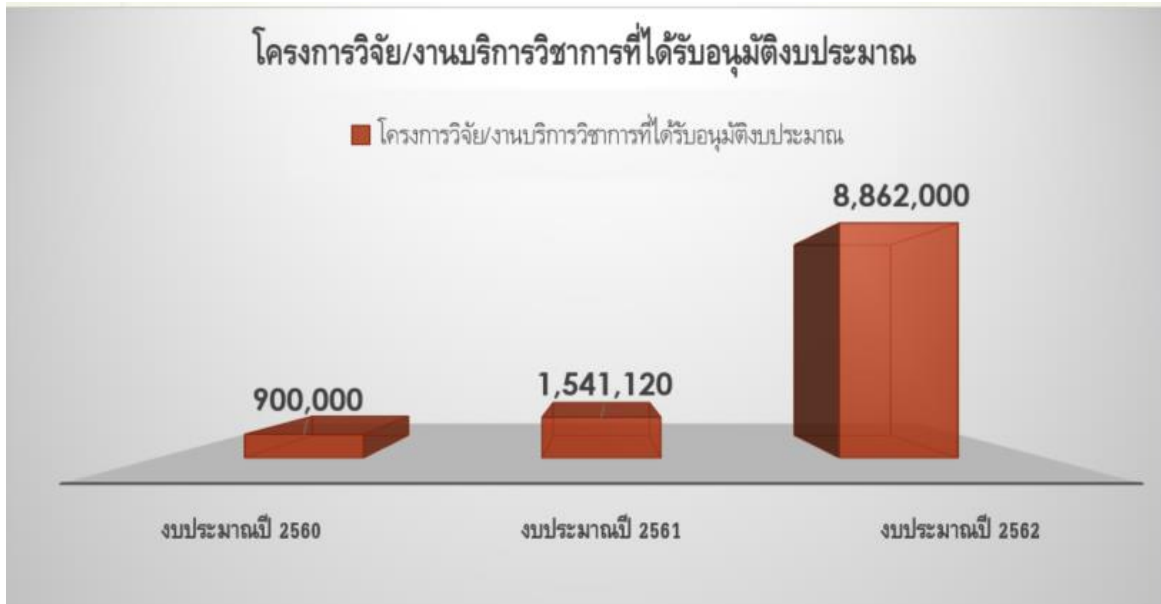
7. การประเมินผลการดำเนินงานและการบูรณาการงานวิจัยเพื่อพัฒนาท้องถิ่น ในปีงบประมาณ 2562

ในปีงบประมาณ 2562 ได้รับอนุมัติงบประมาณเพิ่มขึ้นจากปีงบประมาณ 2561 คิดเป็น 82.61% และเมื่อเปรียบเทียบข้อมูลตั้งแต่ปีงบประมาณ 2560 – 2561 จะเห็นถึงงบประมาณที่ได้เพิ่มมากขึ้นอย่างชัดเจน นี่ก็คือการวัดผลสำเร็จของกระบวนการจัดการความรู้จากคู่มือ/แนวปฏิบัติที่ดีเรื่อง “ลง(พื้นที่/ชุมชน)ง่าย ใจ(ชุมชน) ได้ตั้งค์ (งบประมาณ)”

การวัดผลสำเร็จ

ตัวชี้วัด	เป้าหมาย	ก่อนดำเนินการ	หลังการดำเนินการ
โครงการวิจัย/งานบริการวิชาการที่ได้รับอนุมัติและมีผลสัมฤทธิ์ที่ดี	จำนวนโครงการ/งานวิจัยที่ได้รับอนุมัติงบประมาณเพิ่มมากขึ้น	ปีงบประมาณ 61 จำนวน 10 โครงการ เป็นเงิน 1,541,120 บาท	ปีงบประมาณ 62 จำนวน 45โครงการ เป็นเงิน 8,862,000 บาท





4.2 กลุ่มการจัดการเรียนการสอน เรื่อง PBL: Project Base Learning สู่การจัดการเรียนการสอนเชิงบูรณาการกับชุมชนกลุ่มชาติพันธุ์ องค์ความรู้ที่ได้: แนวทางการจัดการเรียนรู้เชิงบูรณาการกับชุมชนที่เหมาะสมกับผู้เรียนในศตวรรษที่21

ประเด็นความรู้

เรื่อง PBL: Project Base Learning สู่การจัดการเรียนการสอนเชิงบูรณาการกับชุมชนกลุ่มชาติพันธุ์ องค์ความรู้ที่ได้: แนวทางการจัดการเรียนรู้เชิงบูรณาการกับชุมชนที่เหมาะสมกับผู้เรียนในศตวรรษที่21

โดย อาจารย์ทับทิม เบ็งมล อาจารย์ประจำภาควิชาสังคมศาสตร์
วิทยาลัยแม่ฮ่องสอน มหาวิทยาลัยราชภัฏเชียงใหม่

หลักการและเหตุผลที่เลือกองค์ความรู้

การเรียนรู้ในศตวรรษที่ 21 ต้องก้าวข้าม “สาระวิชา” ไปสู่การเรียนรู้ “ทักษะแห่งศตวรรษที่ 21” (21st Century Skills) คือ 3R8C ซึ่งครูจะเป็นผู้สอนแบบเดิมไม่ได้ แต่ต้องให้นักเรียนเป็นผู้เรียนรู้ด้วยตนเอง โดยครูจะออกแบบการเรียนรู้ ฝึกฝนให้ตนเองเป็นโค้ช (Coach) และอำนวยความสะดวก (Facilitator) การจัดการเรียนการสอนมีความยืดหยุ่น สร้างสรรค์ และท้าทาย มองเห็นปัญหาเป็นโจทย์ให้ผู้เรียนได้เรียนรู้วิธีการแก้ไข เพื่อปลูกฝังวัฒนธรรมของการเป็นผู้สร้าง แทนการเป็นผู้ปฏิบัติตามเพียงอย่างเดียว

หลักการ PBL: Project Base Learning คือ การออกแบบการเรียนรู้ ที่มุ่งเน้นการลงมือปฏิบัติ โดยการกระตุ้นผู้เรียนให้เกิดคำถามอยากรู้แบบใช้ปัญหาเป็นฐาน (Problem Base Learning) เกิดความต้องการสืบค้นคำตอบที่ถูกต้องโดยทฤษฎีความรู้ โดยมีการแลกเปลี่ยนกับกลุ่มเพื่อน ร่วมกันปฏิบัติเพื่อพิสูจน์ยืนยันสมมติฐานคำตอบ เกิดจินตนาการพัฒนาผลงานและนวัตกรรมที่ทำให้การดำรงชีวิตมีคุณภาพในการเรียนรู้แบบ PBL(Problem-Based Learning)ของนักเรียน ซึ่งสิ่งที่เป็นตัวช่วยของครูในการ จัดการ

เรียนรู้คือ ชุมชนการเรียนรู้ครูเพื่อศิษย์ (Professional Learning Communities : PLC) เกิดจากการรวมตัวกันของครูเพื่อแลกเปลี่ยนประสบการณ์การทำงานที่ของครูแต่ละคน

สรุปผลการดำเนินงานตามขั้นตอน KM 7 ขั้นตอน

1. การกำหนดความรู้หลักที่จำเป็น คือ การจัดกระบวนการเรียนการสอนในรูปแบบ PBL: Project Base Learning ให้สอดคล้องและเหมาะสมกับรายวิชา แหล่งเรียนรู้ และผู้เรียน เพื่อการเตรียมความพร้อมของอาจารย์ผู้สอน บนพื้นฐานของระบบการเรียนรู้สำหรับศตวรรษที่ 21



- 1.1. วางแผนการเรียนรู้แบบมีส่วนร่วมระหว่างผู้สอนกับผู้เรียน
- 1.2. สร้างความเข้าใจ ระบบการเรียนรู้สำหรับศตวรรษที่ 21 เพื่อออกแบบแผนการเรียนรู้ร่วมกัน
- 1.3. สร้างการรับรู้ ให้ผู้เรียนตระหนักในคุณค่าของการสร้างประโยชน์เพื่อท้องถิ่น ผ่านการเรียนการสอนเชิงบูรณาการกับชุมชนกลุ่มชาติพันธุ์

2. กิจกรรมการวิเคราะห์ศักยภาพของผู้เรียน ผ่านกิจกรรม “ปล่อยของ” การนำเสนอผลงานจากความคิดสร้างสรรค์ สัมพันธ์กับรายวิชา เพื่อค้นหาความสามารถของแต่ละบุคคล

- 2.1. ชิงงาน จากความสามารถพิเศษและความคิดสร้างสรรค์
- 2.2. การนำเสนอชิงงาน โดยกระบวนการสร้างการมีส่วนร่วมกับเพื่อนร่วมชั้นเรียน ได้ร่วมกันปฏิบัติและแลกเปลี่ยนเรียนรู้ร่วมกัน
- 2.3. สรุป ประโยชน์ของชิงงานและแนวทางการพัฒนาการปรับปรุงเกิดประโยชน์ต่อวิชาชีพและส่วนรวม



3. การสำรวจชุมชน เรียนรู้ปัญหาและความต้องการที่สัมพันธ์กับรายวิชา

การเข้าร่วมกิจกรรมการวิเคราะห์ชุมชน และการสำรวจสิ่งแวดล้อมของชุมชน ของชุมชน เพื่อให้ได้มาซึ่งข้อมูลบริบทของชุมชน องค์ความรู้ และความต้องการของชุมชน

- 3.1. ร่วมรับฟังการวิเคราะห์ชุมชน
- 3.2. เดินสำรวจสิ่งแวดล้อมของชุมชนและแหล่งท่องเที่ยวตลอดจนพูดคุยเยี่ยมเยียนปราชญ์ชาวบ้าน



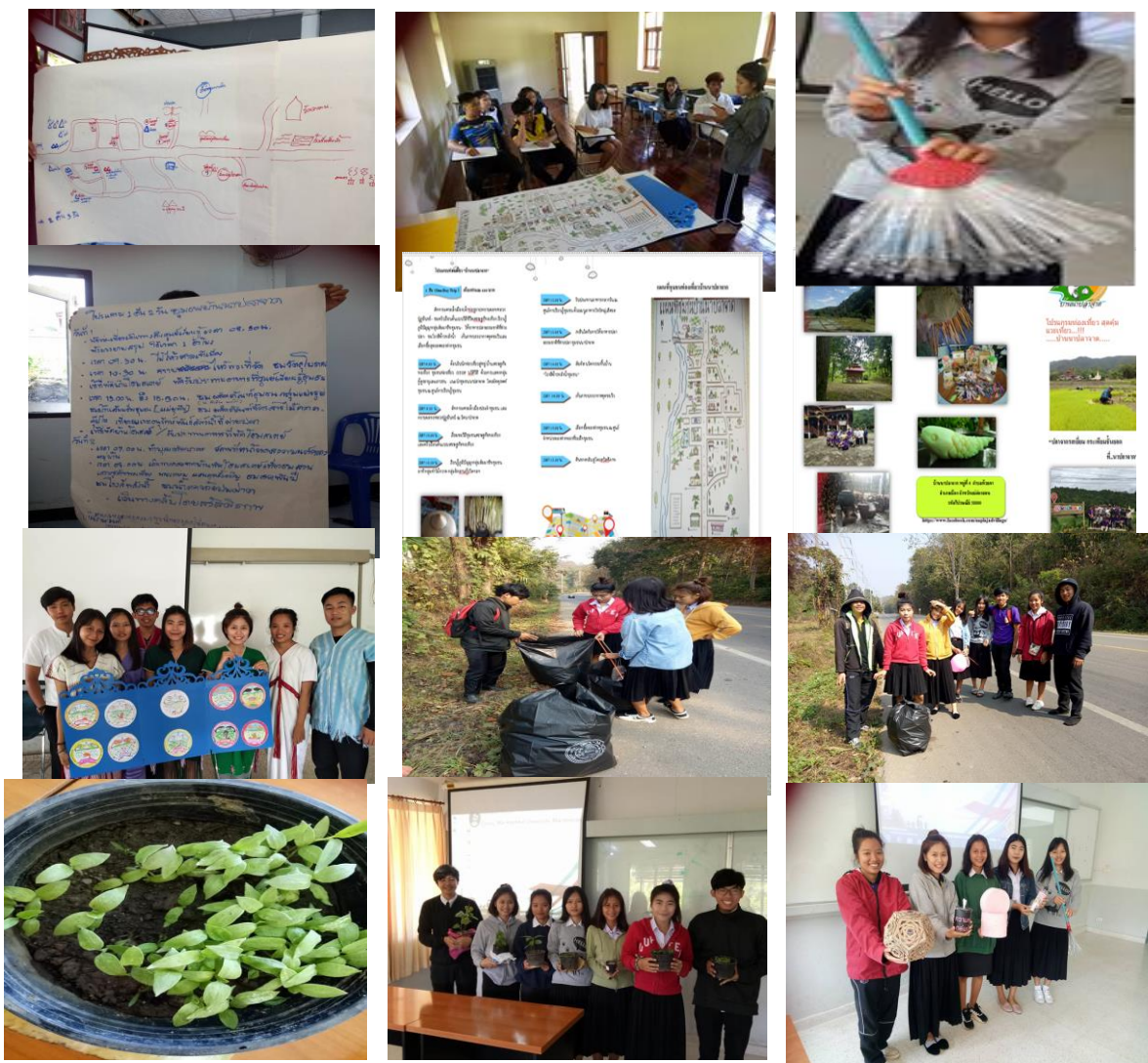
4. การระดมความคิด และการวิเคราะห์จำแนก และออกแบบการเรียนรู้ร่วมกัน

- 4.1. การนำเสนอความคิดเห็นร่วมกันเพื่อการปฏิบัติงานให้เกิดประโยชน์เชิงบูรณาการกับชุมชน
- 4.2. การหาข้อสรุป การทำชิ้นงาน ที่ตรงตามความต้องการของชุมชน และตรงตามศักยภาพของนักศึกษา



5. การลงมือปฏิบัติ โดยใช้กระบวนการ PDCA การวางแผน การลงมือปฏิบัติ การตรวจสอบ และการปรับปรุง ชิ้นงานร่วมกัน ผ่านกิจกรรมดังนี้

- 5.1. วาดภาพแผนที่การท่องเที่ยวของชุมชน จากการสำรวจสิ่งแวดล้อมในชุมชน
- 5.2. เขียนโปรแกรมการท่องเที่ยว สำหรับการท่องเที่ยว 1 วัน และ 2 วัน 1 คืน ให้กับชุมชน
- 5.3. วาดภาพตราสินค้าและผลิตภัณฑ์ชุมชน ตามความคิดเห็นของชุมชน และนำเสนอให้ชุมชนช่วยกันพิจารณา
- 5.4. จิตอาสา รักษ์โลก (เก็บขยะ ในเส้นทางท่องเที่ยวของชุมชน)
- 5.5. การปลูกต้นไม้ในกระถาง (รักษ์โลก)
- 5.6. สิ่งประดิษฐ์รีไซเคิลจากวัสดุเหลือใช้



6. การสรุปข้อมูล การจัดการเรียนการสอนเชิงบูรณาการ โดยใช้ทฤษฎีการเรียนรู้ PBL Project Base Learning

- 6.1. การประมวลผลความรู้ภาคทฤษฎี
- 6.2. นำเสนอผลการการประยุกต์ใช้องค์ความรู้สู่การปฏิบัติกิจกรรมเชิงบูรณาการร่วมกับชุมชน
- 6.3. ปัญหา อุปสรรค ของการเรียนการสอนเชิงบูรณาการการทำงานร่วมกับชุมชน

มหาวิทยาลัยราชภัฏเชียงใหม่

บัณฑิตวิทยาลัย

ภาควิชาการศึกษา

ภาคการศึกษาที่ 1 / 2561

ชื่อรายวิชา: ศึกษาศาสตร์ สาขาวิชาศึกษาศาสตร์ ภาควิชาการศึกษา

รหัสวิชา: ๕๕๐๒๓๐๑-๕๕ : Man and Environmental Sustainability Sec. 01 รหัสที่ 1

ศูนย์พัฒนาระบบบริหาร

CONTROL CODE 2531 19302

ผู้สอน: อาจารย์ดิเรก ธีระภู่

จำนวน: 9 คน

วันที่เริ่มเก็บผล: ๒๙ ส.ค. ๒๕๖๑ ๑๔:๓๐:๑๘

วันที่สิ้นสุด: ๒๒ พ.ค. ๒๕๖๑ ๑๔:๕๕:๕๓

ลำดับ	รหัสประจำตัว	ชื่อ-สกุล	คะแนนเต็ม (๕0%)	ได้มาจากการ (๕0%)	จำนวน (๕0%)	รวม (100%)	เกรด
1	59927303	นางสาวชิงกา ขาศึก	39.00	10.00	26.00	81.00	A
2	59927305	นางสาวสิริมา สิทธิชัย	39.00	17.00	31.00	87.00	A
3	59927318	นางอัญญา ชูศรีราช	28.00	0.00	0.00	28.00	D
4	59927321	นางสาวอรุณี ศวกรฤกษ์	39.00	16.00	25.00	80.00	A
5	59927326	นางสาวศศิธร พิธีสิทธิ์	37.00	11.00	14.00	62.00	C
6	59927327	นางสาวณิชากร ชื่นชื่นชื่น	38.00	15.00	23.00	71.00	B+
7	59927329	นางสาวนุชญา ศรีศรีนิภา	38.00	16.00	26.00	80.00	A
8	59927331	นายศักดิ์สิทธิ์ มีถิ่นถิ่นถิ่น	37.00	13.00	23.00	73.00	B
9	59927332	นางสาวศศิธรวิภา ธีระภู่	39.00	15.00	36.00	90.00	A

GRADE	เกรด	จำนวน	%
80+ 100	A	5	55.56
75+ 79.99	B+	1	11.11
70+ 74.99	B	1	11.11
65+ 69.99	C+	0	0
60+ 64.99	C	1	11.11
55+ 59.99	D+	0	0
50+ 54.99	D	0	0
0+ 49.99	F	0	0



6.3. ปัญหา อุปสรรค ของการเรียนการสอนเชิงบูรณาการการทำงานร่วมกับชุมชนกลุ่มชาติพันธุ์

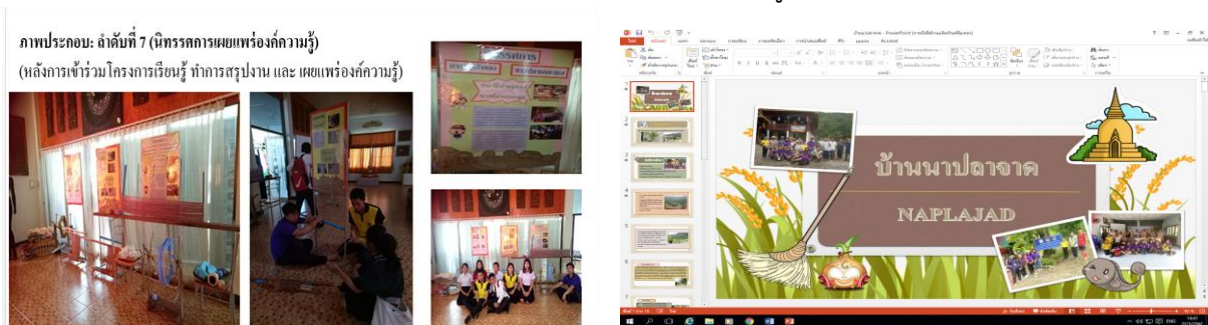
1. การประสานงานกับชุมชน
2. ช่วงเวลาไม่ตรงกัน
3. การสร้างชิ้นงานเพื่อประโยชน์ต่อท้องถิ่นอย่างแท้จริง
4. ความพร้อมของร่างกาย จิตใจ สุขภาพ
5. ความต่อเนื่องในการทำกิจกรรม

7. การต่อยอดองค์ความรู้

7.1. การนำกระบวนการPBL: Project Base Learning สู่การจัดการเรียนการสอนเชิงบูรณาการกับชุมชนกลุ่มชาติพันธุ์ ประยุกต์ใช้กับรายวิชาอื่นต่อไปและพัฒนาให้ดียิ่งขึ้น ตามความเหมาะสมกับศักยภาพของผู้เรียนและแหล่งเรียนรู้ของชุมชน

7.2. ผลงานของนักศึกษา จัดนิทรรศการแสดงผล เผยแพร่ในศูนย์การเรียนรู้ของมหาวิทยาลัยและชุมชน

7.3. สานต่อกิจกรรมจิตอาสา เพื่อปลูกฝังด้านคุณธรรม ให้ผู้เรียนเห็นคุณค่าของการสร้างประโยชน์เพื่อส่วนรวม โดยเขียนโครงการสานต่อกิจกรรมจิตอาสา เข้าสู่แผนงานของสาขาวิชา



ประโยชน์ที่ได้รับจากการใช้หลัก PBL: Project Base Learning ในการจัดการเรียนการสอนเชิงบูรณาการ

1. ทำให้ผู้เรียนได้แสดงศักยภาพของตนเอง มีความภาคภูมิใจ ในการใช้ความถนัดของตนให้เกิดประโยชน์ในการแก้ไขปัญหา ได้อย่างเหมาะสม
2. เปิดโลกทัศน์การเรียนรู้ที่สอดคล้องกับพฤติกรรมของผู้เรียนในยุคปัจจุบัน ทำให้ผู้เรียนมีความสุขกับการเรียนรู้
3. ผู้เรียนมีทักษะและประสบการณ์ในการทำงานร่วมกับสังคม และสามารถปรับตัวในการทำงานร่วมกับผู้อื่น
4. ผู้เรียนเกิดทักษะการแก้ไขปัญหาในสถานการณ์จริง
5. ผู้เรียนมีความตระหนัก และจิตสำนึกในการทำตนเพื่อประโยชน์ส่วนรวม

รายวิชา มนุษย์กับสิ่งแวดล้อมที่ยั่งยืน และ รายวิชาศิลปะและวัฒนธรรมเพื่อการท่องเที่ยว

คำอธิบายรายวิชาศิลปะและวัฒนธรรมเพื่อการท่องเที่ยว :

ศึกษาเกี่ยวกับศิลปะ วัฒนธรรม ประเพณี การละเล่น หัตถกรรม กีฬา ตลอดจนวรรณกรรมเพื่อ
การประยุกต์ใช้ในวิชาชีพธุรกิจท่องเที่ยว

คำอธิบายรายวิชามนุษย์กับสิ่งแวดล้อมที่ยั่งยืน :

ความสัมพันธ์เชิงระบบระหว่างมนุษย์กับสิ่งแวดล้อมโลก ความเข้าใจ ถึงการใช้ทรัพยากรธรรมชาติ
ผลกระทบ วิธีการแก้ไข และการจัดการทรัพยากรธรรมชาติและสิ่งแวดล้อม ความร่วมมือด้านสิ่งแวดล้อม
ในทุกระดับ การประเมินสถานการณ์ปัญหาสิ่งแวดล้อมและภัยพิบัติธรรมชาติในภูมิภาคต่างๆ ของโลก
โดยเฉพาะอย่างยิ่งในภูมิภาคอาเซียน

แหล่งอ้างอิง :

สำนักการบริหารงานมัธยมตอนปลาย สพฐ.(2562).แนวทางการจัดการเรียนรู้ในศตวรรษที่ 21, ระบบ

ออนไลน์ สืบค้นจาก file:///D:/KM/20160908101755_51855.pdf (28 ม.ค.2562)

วิจารณ์ พานิช.การสร้างการเรียนรู้สู่ศตวรรษที่ 21.มูลนิธิสยามกัมมาจล.กรุงเทพฯ

แหล่งเรียนรู้ชุมชนหมู่บ้านเศรษฐกิจพอเพียงและหมู่บ้านโอทอปนวัตกรรม บัณฑิตวิทยาลัย มหาวิทยาลัยราชภัฏเชียงใหม่
จ.แม่ฮ่องสอน

4.3 กลุ่มวิจัย และบริการวิชาการ เรื่อง เชื่อมทิศ นำทางชีวิต นักวิจัย องค์ความรู้ที่ได้: แนว
ทางการจัดการเรียนรู้ด้านงานวิจัย

ประเด็นความรู้
เรื่อง เชื่อมทิศ นำทางชีวิต นักวิจัย

องค์ความรู้ที่ได้: แนวทางการจัดการเรียนรู้ด้านงานวิจัย

โดย ผู้ช่วยศาสตราจารย์ ดร.ชุตินันต์ สະสอง อาจารย์ประจำภาควิชาสังคมศาสตร์
วิทยาลัยแม่ฮ่องสอน มหาวิทยาลัยราชภัฏเชียงใหม่

หลักการและเหตุผลที่เลือกองค์ความรู้

สถาบันการศึกษานอกจากจะมีภารกิจหลักในการสอนแล้ว ยังมีการวิจัยที่ถือเป็นภาระหน้าที่ ที่
สำคัญอย่างยิ่งของของคณาจารย์ บุคลากร และนักศึกษา เพราะการวิจัย คือ รากฐานในการขับเคลื่อนและ
พัฒนาประเทศชาติ ชุมชน หน่วยงาน องค์กรต่าง ๆ ให้มีความเจริญก้าวหน้าด้วยการใช้งานวิจัยเป็นฐาน
สร้างองค์ความรู้ ที่เกิดจากแนวคิด เทคโนโลยีสารสนเทศ และนวัตกรรม ร่วมสร้างสรรค์สิ่งใหม่ ๆ ให้มี
ความก้าวหน้าอย่างยั่งยืนต่อบุคคล สังคม และสิ่งแวดล้อมในทุกมิติ

อย่างไรก็ตาม เพื่อให้เกิดการสร้างสถาบันการศึกษาให้เจริญรุ่งเรืองด้วยกระบวนการวิจัย และสร้าง
เครือข่ายงานวิจัยในทุกภาคส่วน จึงได้จัดกระบวนการจัดการความรู้งานวิจัยภายใต้หัวข้อ “เชื่อมทิศนำ

ทางชีวิตนักวิจัย” เพื่อเป็นข้อมูลสำหรับนักวิจัยใช้เป็นแนวทางในการดำเนินงานวิจัยและขอสนับสนุนทุนวิจัยจากแหล่งทุนวิจัย อีกทั้งเป็นการสร้างนักวิจัยรุ่นใหม่ และพัฒนานักวิจัยที่มีอยู่เดิมให้มีศักยภาพและพัฒนาความสามารถไปพัฒนาท้องถิ่นให้มากยิ่งขึ้น ตลอดจนมีการถ่ายทอดองค์ความรู้สู่ชุมชนและเผยแพร่ในเวทีวิชาการต่อไป

สรุปผลการดำเนินงานตามขั้นตอน KM 7 ขั้นตอน



ภาพที่ 1 วงจร PDCA

การดำเนินงานตามขั้นตอน KM 7 ขั้นตอน ได้นำหลักกระบวนการ PDCA มาใช้ในการดำเนินงาน เพื่อเวลาที่ทำงานหมุนครบวงจร PDCA แล้ว ข้อมูลจากการปฏิบัติงานนั้นจะเป็นแรงส่งสำหรับการดำเนินงานในรอบต่อไป และก่อให้เกิดการปรับปรุงอย่างต่อเนื่อง

ดังนั้น ในการจัดการความรู้ด้านงานวิจัย จึงได้สร้างขึ้นมาเพื่อสร้างนักวิจัยรุ่นใหม่ และเพื่อให้ นักวิจัยมีแนวทางในการการเขียนโครงร่างวิจัยขอสนับสนุนทุนวิจัยจากแหล่งทุนวิจัย ทั้งแหล่งทุนภายใน และแหล่งทุนภายนอก โดยมีขั้นตอนรายละเอียด ดังนี้

1. กำหนดความรู้หลักที่จำเป็น (บ่งชี้ความรู้)

แนวปฏิบัติในการเขียนข้อเสนอโครงร่างงานวิจัย เน้นทำวิจัยเพื่อพัฒนาท้องถิ่น ในพื้นที่ เป้าหมายตามยุทธศาสตร์การพัฒนาท้องถิ่นมหาวิทยาลัยราชภัฏเชียงใหม่

2. การเสาะหาความรู้ที่ต้องการ

สถานวิจัยวิทยาลัยแม่ฮ่องสอนได้มีการวางแผนในการดำเนินงาน ดังนี้



1) หาประเด็นที่สนใจ ประเด็นที่อยู่ในกระแสสังคม ประเด็นที่เกี่ยวข้องกับสาขาวิชา ประเด็นยุทธศาสตร์ชาติ ประเด็นแผนพัฒนาเศรษฐกิจ ฉบับที่ 12 ประเด็นยุทธศาสตร์จังหวัด และประเด็น ยุทธศาสตร์มหาวิทยาลัยราชภัฏเชียงใหม่

2) หาพื้นที่เป้าหมายตามยุทธศาสตร์การพัฒนาท้องถิ่นมหาวิทยาลัยราชภัฏเชียงใหม่

3) สืบค้นข้อมูลที่เกี่ยวข้องให้มากที่สุด

4) อบรมเสริมศักยภาพนักวิจัย โดยจัดฝึกอบรมเชิงปฏิบัติการให้ความรู้ ตีดาารุณักวิจัย / หาแหล่งทุน งบประมาณ

5) ประยุกต์ใช้ความรู้ด้วยการหนุนเสริมเติมเต็มความรู้ด้วยระบบกลไกให้แก่ักวิจัย

- 6) ลงมือฝึกปฏิบัติเขียนโครงการวิจัย
- 7) ประชุมคณะกรรมการสถานวิจัย
- 8) ประเมินผลและรายงานความก้าวหน้าต่อคณะกรรมการประจำวิทยาลัยแม่ฮ่องสอน และมหาวิทยาลัยราชภัฏเชียงใหม่

3. การสร้างความรู้/แนวปฏิบัติ

สถานวิจัยวิทยาลัยแม่ฮ่องสอน ได้จัดกิจกรรมเสริมศักยภาพให้แก่นักวิจัยด้วยการฝึกอบรมให้ความรู้ที่เกี่ยวข้องกับการวิจัย และรู้ข้อมูลแหล่งทุนที่สนับสนุนงบประมาณการวิจัย รายละเอียดดังนี้

กิจกรรมเสริมศักยภาพ

1. ให้ความรู้ / ทิศทางให้นักวิจัย

1) อบรมความรู้

- เส้นทางความก้าวหน้า (Career path) ของอาจารย์ในมหาวิทยาลัย
- ทิศทางการสร้างงานวิจัยแบบบูรณาการให้ตอบโจทย์ประเทศ

2) อบรมเชิงปฏิบัติการ Work shop

- เทคนิคการเขียนข้อเสนอโครงการอย่างไรให้ได้รับทุน : วิจัยเพื่อสร้างองค์ความรู้ และนำผลงานไปใช้ประโยชน์
- เทคนิคการนำเสนอโครงการวิจัยและผลงานวิจัยภาษาอังกฤษให้ได้รับการตอบรับในเชิงบวก
 - Section 1 : ด้านวิทยาศาสตร์ เทคโนโลยีและนวัตกรรม
 - Section 2 : ด้านมนุษยศาสตร์ สังคมศาสตร์

2. แหล่งทุน / งบประมาณ

แหล่งทุนภายใน

- กองทุนมหาวิทยาลัยราชภัฏเชียงใหม่
 - วิจัยชั้นเรียน ไม่เกิน 50,000.-
 - วิจัยทั่วไป ไม่เกิน 150,000.-

แหล่งทุนภายนอก

- สำนักงานคณะกรรมการวิจัยแห่งชาติ (วช.)
- สำนักงานกองทุนสนับสนุนการวิจัย (สกว.)
- สำนักงานคณะกรรมการนโยบายวิทยาศาสตร์ เทคโนโลยีและนวัตกรรมแห่งชาติ (สวทน.)
- ฯลฯ

4. การประยุกต์ให้ความรู้/แนวปฏิบัติในงาน (การเข้าถึงความรู้)

สถานวิจัยวิทยาลัยแม่ฮ่องสอน จัดกิจกรรมหนุนเสริมเติมเต็ม โดยมีคลินิกวิจัยเพื่อคอยชี้แนะให้คำปรึกษาต่าง ๆ ที่เกี่ยวข้องกับการวิจัย มีระบบนักวิจัยที่ปรึกษา และระบบนักวิจัยพี่เลี้ยง ให้แก่นักวิจัย ดังนี้

กิจกรรมหนุนเสริมเติมเต็ม

- 1) Research Clinic
 - ให้คำปรึกษาด้านการวิจัย
 - ให้คำปรึกษาด้านงบประมาณ
 - ฯลฯ
- 2) ระบบนักวิจัยที่ปรึกษาสำหรับนักวิจัยรุ่นใหม่
- 3) ระบบนักวิจัยพี่เลี้ยง

5. การแลกเปลี่ยนเรียนรู้ การนำความรู้/แนวปฏิบัติไปใช้

สถานวิจัยวิทยาลัยแม่ฮ่องสอน ได้ใช้เวทีการถ่ายทอดองค์ความรู้จากงานวิจัยและงานบริการวิชาการในชุมชนเป้าหมาย เป็นพื้นที่แลกเปลี่ยนเรียนรู้ นำความรู้ที่ได้ไปใช้เป็นแนวปฏิบัติเพื่อพัฒนาท้องถิ่น อีกทั้งเป็นการตรวจสอบได้ว่างานวิจัยเพื่อการพัฒนาท้องถิ่น ของนักวิจัยนั้นได้เกิดประโยชน์ต่อการพัฒนาท้องถิ่นในพื้นที่ชุมชนเป้าหมายได้หรือไม่ มากน้อยเพียงใด หากประสบความสำเร็จก็มีการขยายผลงานวิจัยและบริการวิชาการนั้น ๆ สู่ชุมชนอื่น ๆ และนำข้อมูลที่ได้จากการแลกเปลี่ยนเหล่านั้นมาพัฒนาเหล่าวิทยวิจัยเพื่อเสนอขอรับการสนับสนุนทุนวิจัยจากแหล่งงบประมาณต่าง ๆ ในครั้งต่อไป

การถ่ายทอดองค์ความรู้

นำผลวิจัยไปใช้ในท้องถิ่น บ้านนาปลาจาด



ให้บริการวิชาการในชุมชนเป้าหมาย และชุมชนแวดล้อม



ภาพที่ 2 บริการวิชาการการออกแบบผลิตภัณฑ์ให้แก่ อบจ. แม่ฮ่องสอน

ขยายผลงานวิจัยสู่ชุมชนอื่น ๆ



ภาพที่ 3 อบรมการออกแบบผลิตภัณฑ์ให้ผู้ประกอบการ OTOP ในจังหวัดแม่ฮ่องสอน

6. การปรับปรุงแนวปฏิบัติเป็นชุดความรู้

สถานวิจัยวิทยาลัยแม่ฮ่องสอน มีมาตรการปรับปรุงงานวิจัยดังนี้

มาตรการปรับปรุงงานวิจัย

แนวปฏิบัติ

- 1) ประชุมทวนสอบจุดอ่อน/ปัญหาอุปสรรค งานวิจัยที่มีคุณภาพไม่ถึงเกณฑ์
- 2) กำหนดแนวทางปรับปรุงและพัฒนาคุณภาพงานวิจัยให้เป็นไปตามเกณฑ์
- 3) ปรับปรุงแผนพัฒนาคุณภาพ แผนปฏิบัติการประจำปี หรือแผนการดำเนินงาน โครงการและ กิจกรรมต่าง ๆ ของงานวิจัย
- 4) เชิญผู้ทรงคุณวุฒิวิพากษ์เพื่อเสริมเติมเต็มงานวิจัยให้สมบูรณ์

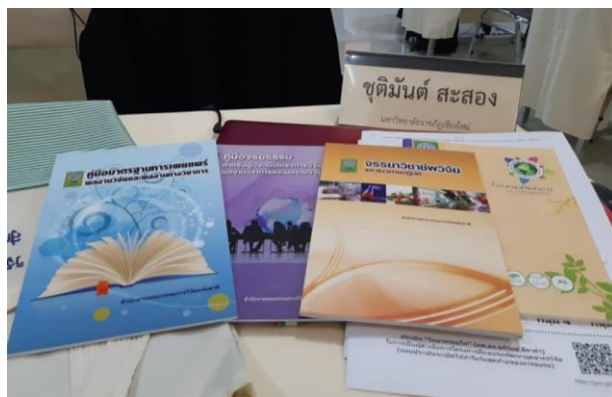
5) เผยแพร่ผลงานวิจัยในแวดวงวิชาการ



ภาพที่ 4 วิพากษ์โครงสร้างงานวิจัยระดับคณะเพื่อกลั่นกรองก่อนเข้าสู่กระบวนการมหาวิทยาลัย



ภาพที่ 5 ประชุมกำหนดแนวทางการวิจัย / หาหรือผู้มีส่วนได้เสียจากงานวิจัย / ผู้ทรงคุณวุฒิให้ความรู้
งานวิจัย



ภาพที่ 6 ชุดความรู้ ปี 2560 - 2561

เข็มทิศ นำทางชีวิต นักวิจัย



สถาบันวิจัยเพื่อการพัฒนาท้องถิ่น
มหาวิทยาลัยราชภัฏเชียงใหม่
วิทยาเขตแม่ฮ่องสอน
โทรศัพท์ 0 5361 3263



วางแผนงาน

- หาประโยชน์ตนเอง ประโยชน์อยู่ในกระแสสังคม ประเด็นที่เกี่ยวข้องกับสาขาวิชา ประเด็นยุทธศาสตร์ชาติ ประเด็นแผนพัฒนาเศรษฐกิจ ฉบับที่ 12 ประเด็นยุทธศาสตร์จังหวัด และประเด็นยุทธศาสตร์มหาวิทยาลัยราชภัฏเชียงใหม่
- หาพื้นที่เป้าหมายตามยุทธศาสตร์การพัฒนาท้องถิ่นมหาวิทยาลัยราชภัฏเชียงใหม่
- สืบค้นข้อมูลที่เกี่ยวข้องให้มากที่สุด
- ลงมือเขียนโครงการวิจัย



กิจกรรมเสริมศักยภาพ

ให้ความรู้ / ฝึกอาวูให้นักวิจัย

- อบรมความรู้
 - เส้นทางความก้าวหน้า (Career path) ของอาจารย์ในมหาวิทยาลัย
 - ทิศทางกาสร้างงานวิจัยแบบบูรณาการให้ตอบโจทย์ประเทศ
- อบรมเชิงปฏิบัติการ work shop
 - เทคนิคการเขียนข้อเสนอโครงการอย่างไรให้ได้ทุน : วิจัยเพื่อสร้างองค์ความรู้ และแปลงานไปใช้ประโยชน์
 - เทคนิคการนำเสนอโครงการวิจัยและผลงานวิจัยภาษาอังกฤษให้ได้รับการตอบรับในเชิงบวก
 - Section 1 : ด้านวิทยาศาสตร์ เทคโนโลยีและนวัตกรรม
 - Section 2 : ด้านมนุษยศาสตร์ สังคมศาสตร์

ทุนแหล่งทุน

แหล่งทุนภายใน

- กองทุนมหาวิทยาลัยราชภัฏเชียงใหม่
 - วิจัยชั้นเรียน ไม่เกิน 50,000.-
 - วิจัยทั่วไป ไม่เกิน 150,000.-

แหล่งทุนภายนอก

- สำนักงานคณะกรรมการวิจัยแห่งชาติ (วช.)
- สำนักงานกองทุนสนับสนุนการวิจัย (สกว.)
- สำนักงานคณะกรรมการการนโยบายวิทยาศาสตร์ เทคโนโลยีและนวัตกรรมแห่งชาติ (สวทน.)
- ฯลฯ

ทุนเสริมเติมเต็ม

- Research Clinic
 - ให้คำปรึกษาด้านการวิจัย
 - ให้คำปรึกษาด้านงบประมาณ
 - ฯลฯ
- ระบบนักวิจัยที่ปรึกษาสำหรับนักวิจัยรุ่นใหม่
- ระบบนักวิจัยที่เลี้ยง

7. การประเมินผลการดำเนินงานและรายงานเชิงบูรณาการ

ที่ผ่านมา มีนักวิจัยของวิทยาลัยแม่ฮ่องสอนเขียนโครงร่างงานวิจัยเพื่อขอรับสนับสนุนงบประมาณอุดหนุนการวิจัยเพื่อท้องถิ่นและมีการบูรณาการกับการเรียนการสอน ตั้งแต่ปีงบประมาณ 2560 – 2562 ดังนี้



ด้านจำนวนนักวิจัยได้รับสนับสนุนงบประมาณ



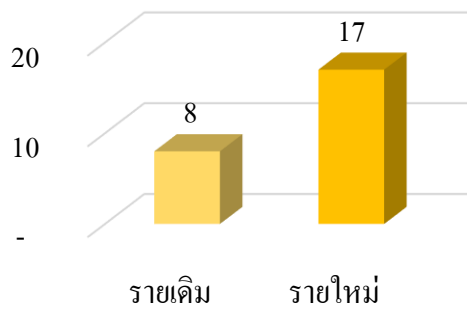
ปีงบประมาณ 2560 มีนักวิจัยขอสนับสนุนงบประมาณ
อุดหนุนทุนวิจัยจำนวน 6 ราย และไม่มีนักวิจัยรายใหม่
จำนวน 0 ราย



ปีงบประมาณ 2561 มีนักวิจัยขอสนับสนุนงบประมาณ
อุดหนุนทุนวิจัยจำนวน 1 ราย และมีนักวิจัยรายใหม่
จำนวน 1 ราย

ปีงบประมาณ 2562 มีนักวิจัยขอสนับสนุนงบประมาณ
อุดหนุนทุนวิจัยจำนวน 8 ราย และมีนักวิจัยรายใหม่
จำนวน 17 ราย

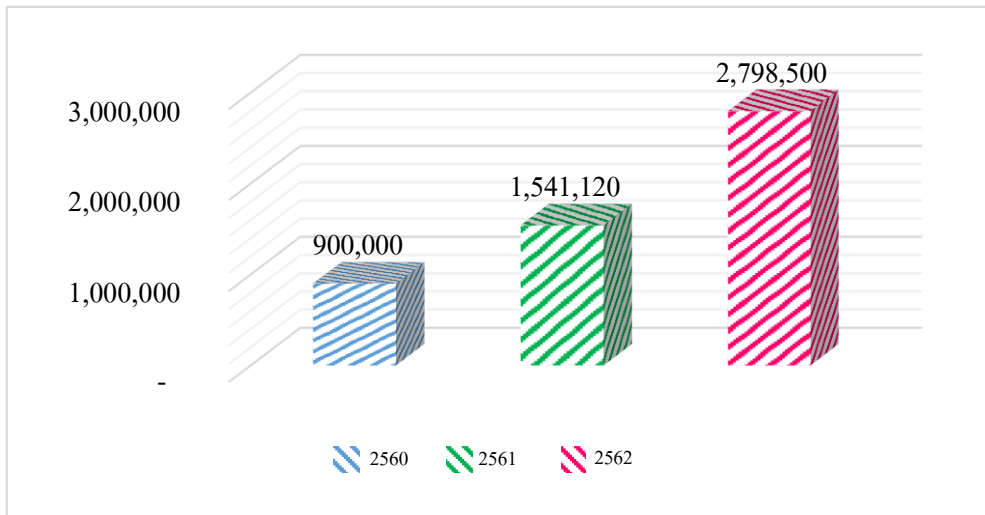
ปีงบประมาณ 2562





ดัชนีชี้วัดความสำเร็จ

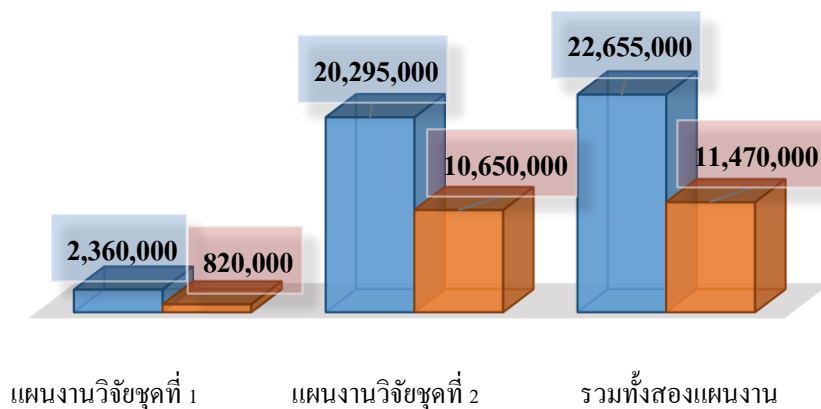
ด้านงบประมาณที่ได้รับสนับสนุนงานวิจัย



ความคาดหวัง ดัชนีชี้วัดความสำเร็จ

ทุนสำนักงานวิจัยแห่งชาติ (วช.) ปี พ.ศ. 2563

■ นักวิจัย ชม. + วมส. ■ นักวิจัย วมส.



ภาคผนวก

ภาคผนวก ก
คณะกรรมการการจัดการความรู้
ประจำปีงบประมาณ 2562
วิทยาลัยแม่ฮ่องสอน มหาวิทยาลัยราชภัฏเชียงใหม่

1. อาจารย์วินัย	ไชยวงศ์ญาติ	ประธานกรรมการ
2. อาจารย์ศุภกร	ประทุมถิ่น	รองประธานกรรมการ
3. อาจารย์พุทธชาติ	ยมกิจ	กรรมการ
4. ผู้ช่วยศาสตราจารย์ ดร.วีรวิชญ์ ปิยนนทศิลป์		กรรมการ
5. อาจารย์พงศ์กรณ์	ทิพย์ปัญญา	กรรมการ
6. อาจารย์ปัทมา	รัตนกมลวรรณ	กรรมการ
7. อาจารย์ ดร.คมศิลป์	ประสงค์สุข	กรรมการ
8. อาจารย์สัญญา	พันธุ์แพง	กรรมการ
9. อาจารย์พัชรี	วงศ์พันธ์	กรรมการ
10. อาจารย์สิริลักษณ์	กัลยา	กรรมการ
11. อาจารย์กาญจน์พิชชา	ถวิลไทย	กรรมการ
12. ผู้ช่วยศาสตราจารย์ ดร.ชุตินันต์ สะสอง		กรรมการ
13. นางสาวทิพย์ภา	อุดมใหม่	กรรมการและเลขานุการ
14. นายภูดิท	อักษรดิษฐ์	กรรมการและผู้ช่วยเลขานุการ

ภาคผนวก ข

5. การออกปณิธานเพื่ออนุรักษ์ธรรมชาติและสิ่งแวดล้อม



การพัฒนาระบบและยกระดับการให้รางวัลสีเขียว



การเสริมพลังอำนาจของชุมชน

6. การปรับปรุงเป็นจุดความรู้งานปฏิบัติการ

เปลี่ยนจาก วัฒนธรรม (Culture) เป็นวิถี (Way of Life) จุดเด่นของโรงเรียนสาธิตฯ สู่การพัฒนาระดับต้น



เปลี่ยนจาก วัฒนธรรม (Culture) เป็นวิถี (Way of Life) จุดเด่นของโรงเรียนสาธิตฯ สู่การพัฒนาระดับต้น



7. การประเมินผลองค์การด้านงานและการบูรณาการงานวิจัยเพื่อพัฒนาท้องถิ่น

การวิจัยสำนึก

จังหวัด	ปีงบประมาณ	จำนวนโครงการ	ทุนอุดหนุนวิจัย (บาท)
โครงการพัฒนาและส่งเสริมศักยภาพคนรุ่นใหม่	โครงการพัฒนาและส่งเสริมศักยภาพคนรุ่นใหม่	โครงการพัฒนาและส่งเสริมศักยภาพคนรุ่นใหม่	โครงการพัฒนาและส่งเสริมศักยภาพคนรุ่นใหม่




โครงการวิจัยและนวัตกรรมเพื่อพัฒนาท้องถิ่น



โครงการวิจัยและนวัตกรรมเพื่อพัฒนาท้องถิ่น


จัดทำโดย
วิเทศน์กมลส่องฉอน มหาวิทยาลัยราชภัฏเชียงใหม่
236 หมู่ 3 ตำบลปางหมู ฮางดงเมือง
จังหวัดแม่ฮ่องสอน 58000



ลงพื้นที่ชมชุมชนอย่าง ใต้ใจ(ชุมชน) ใต้ดวงใจ(งบประมาณ)

องค์ความรู้ที่ได้ :
การพัฒนาและเพิ่มประสิทธิภาพการปฏิบัติงาน โดยการถ่ายทอดองค์ความรู้ในงานสู่การปฏิบัติงาน

1. การกำหนดความรู้หลักให้ชัดเจน (แจ้งชัด ความรู้)



นางศุภิณี ชัยกรพิชญ์
นักวิเคราะห์นโยบายและแผน

2. การกำหนดความรู้ที่ต้องการ (การสร้างและอาจหาความรู้)

SMART Simple Rule ของการวิจัยเชิงปฏิบัติ

"SMART Simple Rule" ของการวิจัยเชิงปฏิบัติ

$$\text{ความรู้ที่ต้องการ} + \text{ความรู้ที่มี} = \text{ความรู้ที่หาได้}$$

การ Re-Profile แผนยุทธศาสตร์จากปี 20 ปี ให้เข้าใจกันทั่วโรงเรียน

ลักษณะ	เดิม	ใหม่	สิ่งที่
Re-Profile	เชิงปฏิบัติ	เป็น	เชิงปฏิบัติ
HOW	ลงมือทำด้วย	เป็น	เชิงปฏิบัติ
TOOL	University	รวมพลังขององค์กร	เชิงปฏิบัติ
FOR	มหาวิทยาลัย	ทุกฝ่าย	เชิงปฏิบัติ
ผลลัพธ์	บูรณาการ	ทุกฝ่าย	เชิงปฏิบัติ

การวิจัยเพื่อสังคม (CBE : Community Based Research)



3. การสร้างความรู้ปฏิบัติการ (การจัดการความรู้ให้เป็นระบบ และการประมวลผลและถักทอองค์ความรู้)



การประมวลผลและถักทอองค์ความรู้

ขั้นตอน	กิจกรรม	ผลลัพธ์
1. การค้นหาความรู้	การค้นหาความรู้จากแหล่งต่างๆ	ความรู้ที่ถูกระบุ
2. การประเมินความรู้	การประเมินคุณค่าและความน่าเชื่อถือของความรู้	ความรู้ที่มีคุณภาพ
3. การบูรณาการความรู้	การนำความรู้ที่มีคุณภาพมาบูรณาการกัน	ความรู้ที่สมบูรณ์

4. การประยุกต์ใช้ความรู้งานปฏิบัติการในงาน (การแจ้งองค์ความรู้)

กระบวนการทำงานวิจัยเพื่อพัฒนาท้องถิ่น



ระดมทีม การเตรียมการ เตรียมชุมชน ให้พร้อมปฏิบัติงาน



ระดมทีม ระบุตัวนิเทศการ



ระดมทีม การบูรณาการและพัฒนาระบบการวิจัย

ชื่อโครงการ	ชื่อผู้วิจัย	ชื่อหน่วยงาน
...

ขั้นตอน KM

5. การเข้าถึงความรู้ (Knowledge Access)



วิธีการสู่ความรู้
การลงมือปฏิบัติ โดยใช้กระบวนการ PDCA การวางแผน การลงมือปฏิบัติ การตรวจสอบ และการปรับปรุง จึงงานร่วมกันผ่านกิจกรรมที่ออกแบบไว้

6. การแบ่งปันแลกเปลี่ยนความรู้ (Knowledge Sharing)



วิธีการสู่ความรู้
สรุปข้อมูล การจัดการเรียนการสอนเชิงบูรณาการ โดยใช้ทฤษฎีการเรียนรู้ PBL: Project Base Learning และกิจกรรมกับชุมชน



ขั้นตอน KM

7. การเรียนรู้ (Learning)



วิธีการสู่ความรู้
การย่อยองค์ความรู้
- ประยุกต์ใช้ในงานวิจัย
- จัดนิทรรศการแสดงผล
- การต่อยอดกิจกรรมพัฒนาเพื่อปลูกฝังคุณธรรม

ประโยชน์ที่ได้รับ

1. ทำให้ผู้เรียนได้แสดงศักยภาพของตนเอง มีความภาคภูมิใจ ในการใช้ความถนัดของคนที่คิดประ โยชน์ใน การแก้ปัญหามาได้อย่างเหมาะสม
2. เปิดโลกทัศน์การเรียนรู้ที่สอดคล้องกับพฤติกรรม ของผู้เรียนในศตวรรษที่ 21 ทำให้ผู้เรียนมีความสุขกับการเรียนรู้
3. ผู้เรียนมีทักษะและประสบการณ์ในการทำงาน ร่วมกับสังคม และสามารถปรับตัวในการทำงานร่วมกับผู้อื่น
4. ผู้เรียนมีทัศนคติการแก้ไขปัญหาในสถานการณ์จริง
5. ผู้เรียนมีความกระตือรือร้น และจดจำเกี่ยวกับการทำแผนเพื่อ ประโยชน์ส่วนรวม

มหาวิทยาลัยราชภัฏเชียงใหม่
วิทยาเขตแม่ฮ่องสอน



การจัดการองค์ความรู้
PBL: Project Base Learning
ผู้จัดการเรียนการสอนเชิงบูรณาการ
กับชุมชนกลุ่มชาติพันธุ์



องค์ความรู้ที่ได้ :
แนวทางการจัดการเรียนรู้เชิงบูรณาการกับชุมชนที่เกาะร่วมกับผู้เรียนกับความรู้ที่ 21

กรณีศึกษา :
รายวิชา: นวัตกรรมที่สังคมที่ยั่งยืน
ศิลปะและวัฒนธรรมเพื่อการท่องเที่ยว
นักศึกษาศาสาวิชาการศึกษา : พช59.ศ4.๐๐1
ภาคเรียน : 1/2561
แหล่งเรียนรู้ : ฐานเรียนรู้ในภาคใต้ ส.วังคา
อ.เมือง จ.แม่ฮ่องสอน

สาขาฯศึกษาศาสตร์
อาจารย์ประจำภาควิชาศึกษาศาสตร์

**หลักการและเหตุผล
ที่เลือกองค์ความรู้**

การเรียนรู้ในศตวรรษที่ 21 ต้องก้าวข้าม “สาระ วิชา” ไปสู่การเรียนรู้ที่คิดค้น สร้างสรรค์ และทำทาง มองเห็นปัญหาเป็นโอกาสที่ผู้เรียนได้เรียนรู้วิธีการแก้ไข เพื่อปลูกฝังวัฒนธรรมของการเป็นผู้นำ แทนการเป็นผู้ปฏิบัติตาม

หลักการ PBL (Project Base Learning) คือ การออกแบบการเรียนรู้ ที่มุ่งเน้นการลงมือปฏิบัติ โดยการใช้กระบวนการ กระตุ้นผู้เรียนให้เกิดคำถาม ยกฐานะปัญหาเป็นฐาน (Problem Base Learning) เกิดความสงสัยใคร่รู้ที่สอดคล้องกับ อารมณ์ โสตปัญญา โดยมีการแลกเปลี่ยนกับกลุ่มเพื่อน ร่วมกันปฏิบัติเพื่อพิสูจน์ยืนยัน สมมติฐานคำตอบ เกิดจินตนาการพัฒนาผลงาน และนวัตกรรมที่นำไปสู่การดำรงชีวิตมีคุณภาพ

ในการเรียนรู้แบบ PBL (Problem-Based Learning) ของนักเรียน ซึ่งสิ่งที่เป็นตัวนำของครู ในการจัดการเรียนรู้คือ ชุมชนการเรียนรู้ครู เพื่อศิษย์ (Professional Learning Communities: PLC) เกิดจากการร่วมหัวจมท้ายของครู เพื่อแลกเปลี่ยนประสบการณ์การทำงานที่ของครูแต่ละคน

ขั้นตอน KM

1. การกำหนดความรู้หลักที่เป็น (Knowledge Identification)



วิธีการสู่ความรู้
PBL มีความสอดคล้อง เหมาะสมกับรายวิชา แหล่งเรียนรู้ และผู้เรียน บนพื้นฐานของกระบวนการเรียนรู้ ดำเนินการที่ 21

2. การสร้างและแสวงหาความรู้ (Knowledge Creation and Acquisition)



วิธีการสู่ความรู้
วิเคราะห์และสังเคราะห์ ศัพท์ของผู้เรียน ผ่านกิจกรรม เสนอผลงานแสดงความคิดสร้างสรรค์ ที่สัมพันธ์กับรายวิชา



ขั้นตอน KM

3. การจัดความรู้ให้เป็นระบบ (Knowledge Organization)



วิธีการสู่ความรู้
ร่วมกิจกรรมการวิเคราะห์ ชุมชน ดำรงที่ภาคอื่นของชุมชน เพื่อให้ได้มาซึ่งข้อมูลบริบทของชุมชน องค์ความรู้ และความต้องการของชุมชน

4. การประมวลและกลั่นกรองความรู้ (Knowledge Codification and Refinement)



วิธีการสู่ความรู้
การระดมความคิด วิเคราะห์ จำแนก และออกแบบการเรียนรู้ร่วมกัน



เข็มทิศ นำทางชีวิต นักวิจัย



สถาบันวิจัยเพื่อการพัฒนาท้องถิ่น
มหาวิทยาลัยราชภัฏเชียงใหม่
วิทยาเขตแม่ฮ่องสอน
โทรศัพท์ 0 5361 3263



วางแผนงาน

1. หาประเด็นที่สนใจ ประเด็นที่อยู่ในกระแสสังคม ประเด็นที่เกี่ยวข้องกับสาขาวิชา ประเด็นยุทธศาสตร์ชาติ ประเด็นแผนพัฒนาเศรษฐกิจ ฉบับที่ 12 ประเด็นยุทธศาสตร์จังหวัด และประเด็นยุทธศาสตร์มหาวิทยาลัยราชภัฏเชียงใหม่
2. หาพื้นที่เป้าหมายตามยุทธศาสตร์การพัฒนาท้องถิ่นมหาวิทยาลัยราชภัฏเชียงใหม่
3. สืบค้นข้อมูลที่เกี่ยวข้องให้มากที่สุด
4. ลงมือเขียนโครงการวิจัย



กิจกรรมเสริมศักยภาพ

ให้ความรู้ / ติตอาวูอให้นักวิจัย

1. อบรมความรู้

- เส้นทางความก้าวหน้า (Career path) ของอาจารย์ในมหาวิทยาลัย
- ทิศทางการสร้างงานวิจัยแบบบูรณาการให้ตอบโจทย์ประเทศ

2. อบรมเชิงปฏิบัติการ Work shop

- เทคนิคการเขียนข้อเสนอโครงการ อยางไรให้ได้รับทุน : วิจัยเพื่อสร้างองค์ความรู้ และนำผลงานไปใช้ประโยชน์
- เทคนิคการนำเสนอโครงการวิจัยและผลงานวิจัยภาษาอังกฤษให้ได้รับการตอบรับในเชิงบวก

- Section 1 : ด้านวิทยาศาสตร์ เทคโนโลยีและนวัตกรรม
- Section 2 : ด้านมนุษยศาสตร์ สังคมศาสตร์

ภาคผนวก ค
ภาพกิจกรรมการนำเสนอ



